



Šifra kandidata:

**Državni izpitni center**



M 2 1 2 7 0 1 1 1

JESENSKI IZPITNI ROK

# EKONOMIJA

==== Izpitna pola 1 ====

**Sobota, 28. avgust 2021 / 90 minut**

*Dovoljeno gradivo in pripomočki:*

*Kandidat prinese nalivno pero ali kemični svinčnik, svinčnik, šilček, radirko, računalno in ravnilo.*

*Kandidat dobi list za odgovore.*

**SPLOŠNA MATURA**

## NAVODILA KANDIDATU

**Pazljivo preberite ta navodila.**

**Ne odpirajte izpitne pole in ne začenjajte reševati nalog, dokler vam nadzorni učitelj tega ne dovoli.**

Prilepite kodo oziroma vpišite svojo šifro (v okvirček desno zgoraj na tej strani in na list za odgovore).

Izpitna pola vsebuje 40 nalog izbirnega tipa. Vsak pravičen odgovor je vreden 1 točko.

Rešitve pišite z nalivnim peresom ali s kemičnim svinčnikom **v izpitno polo** tako, da obkrožite črko pred pravilnim odgovorom. Sproti izpolnite še **list za odgovore**. Vsaka naloga ima samo **en** pravičen odgovor. Če se zmotite, jasno označite, kateri je pravičen. Naloge, pri katerih bo izbranih več odgovorov, in nejasni popravki bodo ocenjeni z 0 točkami.

Zaupajte vase in v svoje zmožnosti. Želimo vam veliko uspeha.

*Ta pola ima 16 strani, od tega 2 prazni.*





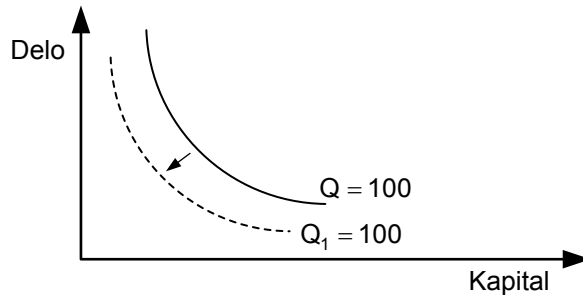
1. Za zadovoljitev nekaterih potreb potrebujemo komplementarne dobrine. To pomeni, da
- A se z večjo porabo dobrine potreba manjša.
  - B lahko potrebo zadovoljimo le z uporabo več dobrin hkrati.
  - C so te potrebe izključno individualne.
  - D so te dobrine medsebojno zamenljive.
2. Miha dela v podjetju Mizar, d. o. o., in za svoje delo v proizvodnji prejme plačilo, ki ga porabi v fazi
- A proizvodnje za nakup lesenih izdelkov.
  - B razdelitve, ker v tej fazi vsi, ki so sodelovali v proizvodnji, prejmejo in porabijo dohodke.
  - C menjave, ker je dobrine zamenjal za denar.
  - D potrošnje, ker je z denarjem kupil izdelke ali storitve.
3. Na podatkovnem portalu Statističnega urada RS razberemo, da je bilo v letu 2017 kar 98 % vseh gospodarskih družb družb z omejeno odgovornostjo (d. o. o.).
- Lastniki se v največji meri odločajo za ustanovitev družbe z omejeno odgovornostjo, ker
- A lastnik odgovarja za obveznosti družbe z vloženim kapitalom, za ustanovitev družbe je potrebno izdati delnice.
  - B za ustanovitev družbe ne potrebuješ ustanovitvenega kapitala, financiranje podjetja pa je enostavno.
  - C lastnik odgovarja za obveznosti družbe z vloženim kapitalom, za ustanovitev družbe je potrebnih 7.500 EUR ustanovitvenega kapitala.
  - D je lastnik omejeno odgovoren za poslovanje družbe in ne potrebuje ustanovitvenega kapitala.
4. V tržnem gospodarstvu gospodarski subjekti sodelujejo med seboj prek različnih trgov, med njimi potekajo tokovi, stvarni in denarni. Podjetja za svoje poslovanje potrebujejo opremo, ki jo kupijo na
- A trgu kapitalnih dobrin.
  - B trgu potrošnih dobrin.
  - C finančnem trgu.
  - D trgu delovne sile.





8. V podjetju nastanejo različne vrste stroškov. Če podjetje ne proizvaja, kljub temu obstajajo
- A mejni stroški.
  - B spremenljivi in zato tudi celotni stroški.
  - C fiksni stroški in zato tudi mejni stroški.
  - D fiksni stroški in zato tudi celotni stroški.

9. Slika prikazuje vpliv tehnološkega napredka na krivuljo enakega proizvoda (izokvanto).



Nova krivulja enakega proizvoda ( $Q_1$ ) prikazuje proizvodnjo

- A enake količine izdelkov z uporabo manjše količine bolj usposobljenih delavcev in naprednejših delovnih sredstev.
  - B večje količine izdelkov s tehnološko naprednejšimi proizvodnimi dejavniki.
  - C manjše količine proizvedenih izdelkov z nižjimi stroški izdelave.
  - D večje količine izdelkov z večjimi fiksnimi stroški zaradi večje tehnične opremljenosti dela.
10. Podjetje Superga, d. o. o., ima na voljo 300 m<sup>2</sup> opremljenih poslovnih prostorov, v katerih izdelujejo tekaško obutev, ki jo prodajajo po 100 EUR za par. Preglednica prikazuje povprečen produkt na zaposlenega mesečno.

Število delavcev	Povprečen produkt
0	–
1	30
2	35
3	40
4	36
5	32
6	28

Analizirajte podatke in izberite pravilno trditev.

- A Pri zaposlitvi štirih delavcev ali več produktivnost dela pada, saj se zmanjša celotna proizvodnja.
- B Podjetje ustvari največje prihodke z zaposlitvijo treh delavcev, ker so najproduktivnejši.
- C Z zaposlitvijo četrtega delavca se mejni produkt zmanjša, celotna proizvodnja pa se poveča za 24 parov tekaške obutve.
- D Zaposlitev šestega delavca je za podjetje nesmiselna, ker je njegov doprinos k skupni proizvodnji najmanjši.

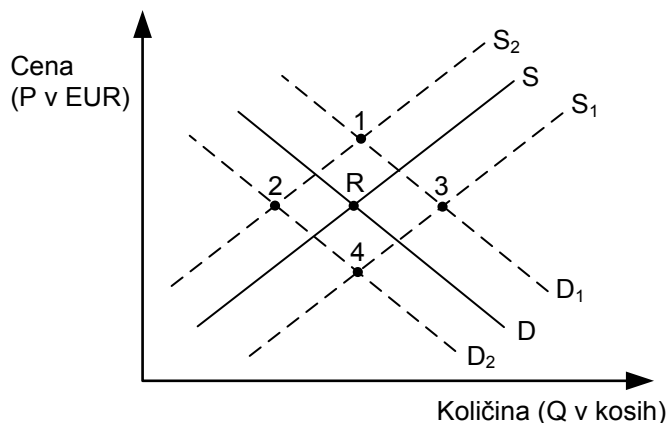




15. Krivulja ponudbe je rastoča, saj
- A je tržna ponudba vsota individualnih ponudb.
  - B pri nizki ceni uspešno proizvajajo samo najučinkovitejši proizvajalci.
  - C se z večanjem obsega ponudbe povečuje tudi obseg povpraševanja.
  - D je količina ponudbe obratno sorazmerna s ceno.
16. Avtobusni prevoznik v državi Grandiji je zvišal cene vozovnic na relaciji od Malega dola do glavnega mesta Grandije Veliki dol. Za prevoze zjutraj in popoldan, ko se veliko prebivalcev Malega dola vozi v službo v Veliki dol, so se cene zvišale za 70 centov, sicer pa le za 30 centov na vozovnico. Avtobusni prevoznik je v želji, da bi povečal prihodek od prodaje, oblikoval različne cene, saj je
- A povpraševanje po avtobusnih prevozih zjutraj in popoldan cenovno neelastično, ob drugih urah pa cenovno elastično.
  - B povpraševanje po avtobusnih prevozih zjutraj in popoldan cenovno elastično, ob drugih urah pa cenovno neelastično.
  - C povpraševanje po avtobusnih prevozih ne glede na čas prevoza cenovno neelastično.
  - D povpraševanje po avtobusnih prevozih bolj elastično zjutraj kot ob drugih urah.
17. Če je koeficient dohodkovne elastičnosti negativen, potem gre za
- A substitutno dobrino.
  - B konjunktorno dobrino.
  - C luksuzno dobrino.
  - D inferiorno dobrino.



18. Slika prikazuje trg barvnih kartuš za tiskalnike. Premici D in S prikazujeta povpraševanje in ponudbo na tem trgu, točka R pa tržno ravnotežje.



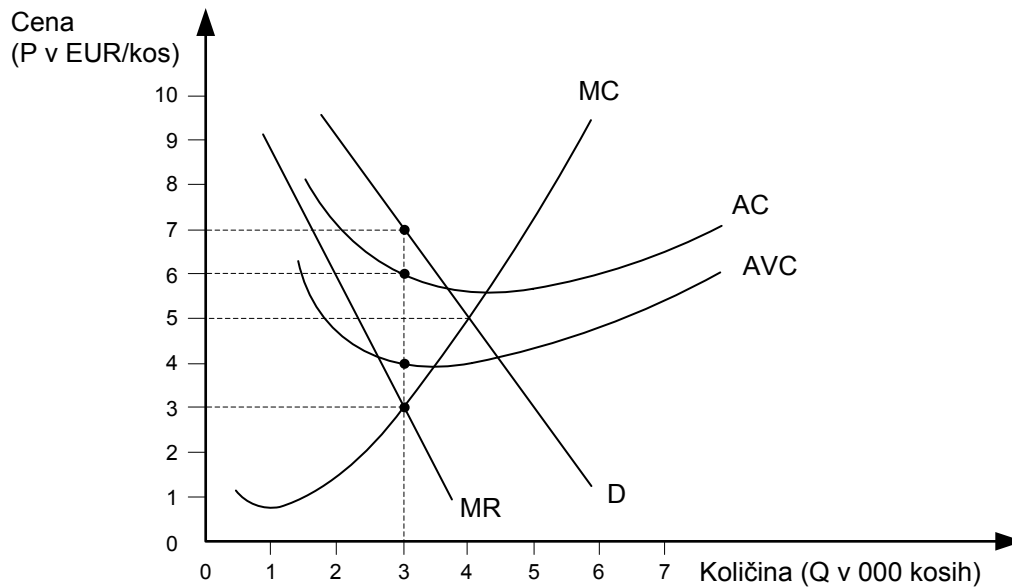
Če se znižajo proizvodni stroški barvnih kartuš, hkrati pa se zaradi znižanja carinskih stopenj znižajo cene tiskalnikom, se bo novo ravnotežje vzpostavilo v točki

- A 1
  - B 2
  - C 3
  - D 4
19. Farmacevtsko podjetje je razvilo novo zdravilo. S patentno zaščito tega zdravila proizvajalec ustvari
- A dominantno podjetje.
  - B monopol.
  - C ohlapni oligopol.
  - D čvrsti oligopol.





20. Slika prikazuje monopolni trg.



Da bi maksimalni dobiček, bo monopolist prodajal po ceni

- A 3 EUR.
- B 5 EUR.
- C 6 EUR.
- D 7 EUR.

21. Razdelitev je faza, v kateri se razdelijo

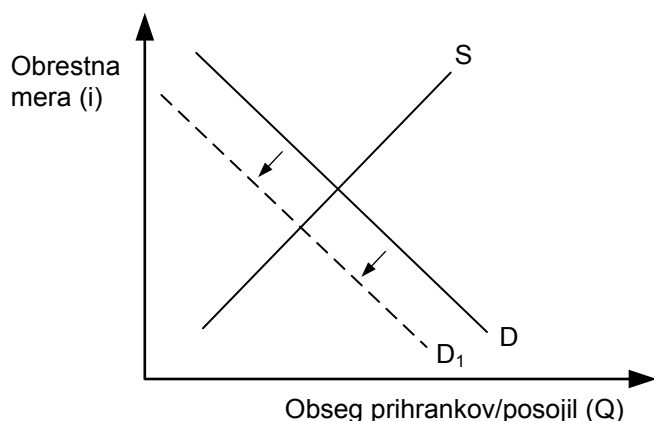
- A proizvedene dobrine in storitve med kupce, ki jih želijo kupiti.
- B proizvodi med državami, ki so se specializirale za proizvodnjo določenih izdelkov.
- C plačila za delo tistim, ki so sodelovali v fazi proizvodnje.
- D delovne naloge med zaposlenimi v posameznem podjetju.

22. Jure je v januarju prejel nominalno plačo v višini 1.200 EUR, naslednji mesec pa se je njegova nominalna plača zvišala na 1.260 EUR. Če se je v tem obdobju njegova realna plača zmanjšala za 3,2 %, je bila mesečna inflacija

- A 1,74 %
- B 3,20 %
- C 8,47 %
- D 9,76 %



23. Slika prikazuje trg posojilnega kapitala v državi Darnija.



Razlog za premik krivulje iz D v D<sub>1</sub> je

- A povečanje dohodkov gospodinjestev in interesa za nove investicije v nepremičnine.
  - B gospodarska konjunktura v državi Darniji, ki vzpodbuja nastanek novih podjetij.
  - C gospodarska kriza v državi, ki je zmanjšala interes gospodinjestev in podjetij za nove investicije.
  - D povečanje dohodkov gospodinjestev in večjega interesa za varčevanje.
24. Slika prikazuje rente za kmetijska zemljišča, ki jih lahko lastniki oddajajo tudi v najem.

RENTE Za kmetijska zemljišča za leto 2018		
Namen uporabe	Razred	Letna renta v EUR/ha
njiva	1–3	192,64
njiva	4–6	175,49
njiva	7–8	135,05

Analizirajte podatke za oddajo njiv v najem in označite pravilno trditev.

- A Njive razreda 1–3 so najbolj rodovitne in najbližje prometnim povezavam, zato mora najemnik zanje plačati 57,59 EUR diferencialne rente.
- B Za najemnika je najbolje najeti njivo razreda 4–6, ker bo z njeno obdelavo zaslužil najvišji dobiček.
- C Najbolj kakovostne njive so v razredu 7–8, lastnikom zemljišč prinašajo diferencialne rente v višini 135,05 EUR.
- D Na osnovi razreda ne moremo določiti kakovosti zemlje, ki se daje v najem.



25. Miha že nekaj let redno kupuje loterijske srečke, vendar do danes ni še nič zadel. Denar opravlja v tem primeru funkcijo
- A plačilnega sredstva.
  - B hranilca vrednosti.
  - C menjalnega posrednika.
  - D merila vrednosti.
26. V državi Altaki so proizvedli 3000 avtomobilov in 800 montažnih hiš. Cena enega avtomobila je 200 denarnih enot, cena montažne hiše 1300 denarnih enot. Obtočna hitrost denarja v državi Altaki je 4 ( $V = 4$ ). Centralna banka države Altake bo morala za nemoteno delovanje gospodarstva izdati v obtok
- A 1.500 enot primarnega denarja.
  - B 3.800 enot primarnega denarja.
  - C 410.000 enot primarnega denarja.
  - D 1.640.000 enot primarnega denarja.
27. Tretja industrijska revolucija je prinesla
- A ekonomijo obsega oziroma prednosti množične produkcije, nastajanje velikih podjetij, večanje produktivnosti in nižanje stroškov proizvodnje.
  - B uvajanje informacijske tehnologije, hitrejšo uvajanje novih izdelkov in raznovrstnejšo produkcijo, prilagojeno potrebam posameznih skupin kupcev.
  - C nove energetske vire, predvsem elektriko in nafto za motor z notranjim izgorevanjem, novosti v transportu in nove postopke v črni in barvni metalurgiji.
  - D tehnično in družbeno delitev dela, hierarhijo nadzora in upravljanja ter razslojevanje delavcev na bele in modre ovratnike.
28. Delniška družba lahko pridobi dodatni kapital z razpisom delnic ali z bančnim posojilom. Delniška družba se raje odloči za razpis novih delnic kot za bančno posojilo, ker
- A z novimi lastniki ni treba deliti odločanja.
  - B ni treba vračati pridobljenega kapitala.
  - C so donosi novorazpisanih delnic znani vnaprej.
  - D z novimi lastniki ni treba deliti dobička.
29. Ena od glavnih slabosti države blaginje je, da
- A ljudje izkoriščajo ekonomsko in socialno pomoč države.
  - B država pomaga vsem svojim državljanom.
  - C po posebnih, netržnih pogojih zagotavlja javne dobrine in storitve.
  - D se država ne vmešava v gospodarstvo, kar pripelje do občasnih kriz v gospodarstvu.



30. Ameriško podjetje Apple, ki ima že svoj obrat na Irskem, je v letu 2019 odprlo tudi obrat na Danskem. Razlog vlaganja ameriškega podjetja Apple v razvito evropsko državo je
- A cenejša evropska delovna sila.
  - B združevanje znanja ameriških in evropskih strokovnjakov.
  - C milejši ekološki predpisi v Evropi.
  - D manjše tveganje terorističnih napadov.
31. V Sloveniji se je leta 2017 rodilo 20.241 otrok, umrlo pa je 20.509 prebivalcev. Konec leta 2017 je bilo v Sloveniji 2.065.890 prebivalcev (vir: SURS). Stopnja naravne rasti prebivalstva je bila
- A 1,97 ‰
  - B 0,13 ‰
  - C -0,13 ‰
  - D -1,30 ‰

32. Preglednica prikazuje izdatkovno strukturo BDP Slovenije za leto 2017.

Potrošni izdatki (C)	Investicije (I)	Državni izdatki (G)	Neto izvoz (X-M)
52 %	18 %	20 %	10 %

(Vir: SURS, Statopis 2018, str. 29.)

BDP Slovenije v letu 2017 je znašal 43.000 milijonov EUR. Iz podatkov sklepamo, da je Slovenija v tem letu več

- A izvozila kot uvozila, državni izdatki pa so znašali 86.000 tisoč EUR.
  - B uvozila kot izvozila, investicije pa so znašale 7.740 milijonov EUR.
  - C uvozila kot izvozila, potrošni izdatki pa so znašali 22.360 milijonov EUR.
  - D izvozila kot uvozila, neto izvoz pa je znašal 4.300 milijonov EUR.
33. Bruto domač proizvod države preračunamo na prebivalca in ga izrazimo v enotni valuti, ker želimo
- A primerjati gospodarsko razvitost in uspešnost posameznih držav.
  - B odstraniti vpliv inflacije.
  - C odstraniti vpliv velikosti države in vpliv inflacije.
  - D primerjati realno gospodarsko rast države v različnih obdobjih.



34. Osnovna sredstva so del proizvedenega bogastva in so izražena v različnih vrednostih. Podjetje investira v opremo v vrednosti 99.000 EUR, vključno s stroški prevoza in montaže. Opremo bodo v podjetju uporabljali 15 let in zanjo letno obračunajo 6.600 EUR amortizacije. Po treh letih uporabe bo sedanja vrednost opreme znašala
- A 19.800 EUR.
  - B 73.800 EUR.
  - C 79.200 EUR.
  - D 92.400 EUR.
35. Del družbenega bogastva vsake države je naravno bogastvo. Prednosti, ki jih ima Slovenija pri naravnem bogastvu, so
- A obdelovalne površine, saj v Sloveniji prevladuje nižinski svet.
  - B velika količina kvalitetnega premoga, zato so tudi zgradili novi blok 6 Termoelektrarne Šoštanj.
  - C rudna bogastva, saj imamo v Idriji rudnik živega srebra.
  - D gozdovi in vodni viri, ki so obnovljivi, ter geografska lega Slovenije, ki omogoča transportne povezave in razvoj turizma.
36. Vlada in Državni zbor Republike Slovenije sta si zastavila naslednji cilj fiskalne politike:
- A ugoden tečaj med evrom in dolarjem.
  - B prerazdelitev dohodka.
  - C uravnoteženi odnosi s tujino na osnovi stabilnega tečaja.
  - D uvedba carin za zaščito pred konkurenco iz Nemčije.
37. Monetarni maastrichtski konvergenčni kriteriji za pridružitvev EMU postavljajo omejitve glede višine
- A obrestne mere in inflacije.
  - B javnofinančnega primanjkljaja in javnega dolga.
  - C javnega dolga in nihanja deviznega tečaja.
  - D obrestne mere in javnofinančnega primanjkljaja.



38. Apreciacija domače valute
- A zavira izvoz, saj domači proizvajalci z istimi cenami na tujem trgu zaslužijo enako.
  - B spodbuja uvoz, saj se cene tujih izdelkov na domačem trgu znižajo in postanejo tuji proizvajalci bolj konkurenčni od domačih.
  - C spodbuja izvoz, saj domači proizvajalci z istimi cenami na tujem trgu zaslužijo več.
  - D zavira uvoz in izvoz, saj se zaradi višjih cen izdelkov zmanjša konkurenčnost tujih proizvajalcev na domačem trgu in domačih proizvajalcev v tujini.
39. Med prednosti dokladnega pokojninskega sistema uvrščamo
- A neobčutljivost za negativna demografska gibanja.
  - B zniževanje starostne meje za upokojitev.
  - C prihranke, ki si jih sam privarčeval.
  - D medgeneracijsko solidarnost.
40. Tri najbolj razvite slovenske regije so:
- A Koroška, Goriška in Osrednjeslovenska regija.
  - B Primorska, Prekmurje in Jugovzhodna regija.
  - C Notranjsko-kraška, Zasavska in Podravska regija.
  - D Osrednjeslovenska, Obalnokraška in Goriška regija.

V sivo polje ne pišite. V sivo polje ne pišite. V sivo polje ne pišite. V sivo polje ne pišite. V sivo polje ne pišite. V sivo polje ne pišite. V sivo polje ne pišite. V sivo polje ne pišite. V sivo polje ne pišite. V sivo polje ne pišite.



# Prazna stran

