



Codice del candidato:

--

Državni izpitni center



M 2 2 2 5 6 1 2 1 1

SESSIONE AUTUNNALE

STORIA DELL'ARTE

Prova d'esame 1

Lunedì, 29 agosto 2022 / 90 minuti (60 + 30)

Materiali e sussidi consentiti:

Al candidato è consentito l'uso della penna stilografica o della penna a sfera.

Il candidato ha a disposizione un foglio per la minuta, all'interno della prova, da staccare con attenzione.

La prova d'esame comprende un allegato a colori.

MATURITÀ GENERALE

INDICAZIONI PER I CANDIDATI

Leggete con attenzione le seguenti indicazioni.

Non aprite la prova d'esame e non iniziate a svolgerla prima del via dell'insegnante preposto.

Incollate o scrivete il vostro numero di codice nello spazio apposito su questa pagina in alto a destra.

La prova d'esame si compone di due parti, denominate A e B. Il tempo a disposizione per l'esecuzione dell'intera prova è di 90 minuti: vi consigliamo di dedicare 60 minuti alla risoluzione della parte A, e 30 minuti a quella della parte B.

La parte A della prova d'esame contiene 5 esercizi di tipo semistrutturato, tra i quali dovrete sceglierne e risolverne 4; la parte B della prova contiene 3 esercizi di tipo aperto, tra i quali dovrete sceglierne e risolverne uno. Il punteggio massimo che potete conseguire è di 80 punti, di cui 60 nella parte A e 20 nella parte B.

Tutte le tavole sono contenute nel fascicolo a colori allegato alla prova.

Nelle tabelle sottostanti tracciate una «x» sotto i numeri corrispondenti agli esercizi da voi scelti. In mancanza di vostre indicazioni, il valutatore procederà alla correzione dei primi quattro esercizi da voi risolti nella parte A, e del primo esercizio da voi risolto nella parte B.

Parte A				
1	2	3	4	5

Parte B		
6	7	8

Scrivete le vostre risposte all'interno della prova, **nei riquadri appositamente previsti**, utilizzando la penna stilografica o la penna a sfera. Scrivete in modo leggibile: in caso di errore, tracciate un segno sulla risposta scorretta e scrivete accanto ad essa quella corretta. Alle risposte e alle correzioni scritte in modo illeggibile verranno assegnati 0 punti. La brutta copia dell'esercizio della parte B, che potete stendere sull'apposito foglio per la minuta, non viene sottoposta a valutazione.

Abbiate fiducia in voi stessi e nelle vostre capacità. Vi auguriamo buon lavoro.

La prova si compone di 24 pagine (1–24), di cui 3 vuote. L'allegato a colori si compone di 12 pagine (25–36).

Non scrivete nel campo grigio. Non scrivete nel campo grigio. Non scrivete nel campo grigio. Non scrivete nel campo grigio. Non scrivete nel campo grigio.



M 2 2 2 5 6 1 2 1 1 0 3

Foglio per la minuta



Foglio per la minuta

A large, empty rectangular box intended for taking minutes.

Non scrivete nel campo grigio. Non scrivete nel campo grigio. Non scrivete nel campo grigio. Non scrivete nel campo grigio.



M 2 2 2 5 6 1 2 1 1 0 5

Pagina vuota

VOLTATE IL FOGLIO.

Non scrivete nel campo grigio. Non scrivete nel campo grigio. Non scrivete nel campo grigio. Non scrivete nel campo grigio. Non scrivete nel campo grigio.

**PARTE A****Esercizio 1: L'arte delle civiltà antiche**

1.1. Nelle tavole dalla 1.1 alla 1.4 riconoscete e denominate tre civiltà antiche.

(3 punti)

1.2. Osservate gli edifici delle tavole 1.1 e 1.2. Confrontateli in base alla forma, al materiale e alla funzione scrivendo le caratteristiche comuni e/o le differenze tra gli edifici.

(3 punti)

1.3. Denominate uno dei sovrani che potete associare all'architettura della tavola 1.2.

(1 punto)

1.4. Denominate l'edificio delle tavole 1.3 e 1.3a e descrivetelo con due indicazioni.

(3 punti)



1.5. A quali personaggi mitologici potete associare l'edificio delle tavole 1.3 e 1.3a? Denominatene due.

(2 punti)

1.6. Nella tavola 1.4 troviamo la ricostruzione di una città. Descrivetela con tre indicazioni.

(3 punti)

**Esercizio 2: Dalla tarda antichità al Medioevo**

2.1. Durante il governo dell'imperatore della tavola 2.1 iniziarono i primi seri problemi dell'Impero romano. Indicate il nome di questo imperatore.

(1)

L'effigie dell'imperatore serviva alla propaganda politica. Indicate due caratteristiche dell'immagine nella tavola 2.1.

(2)
(3 punti)

2.2. Per il periodo della tarda antichità è caratteristico lo sviluppo di nuove religioni. Scrivete chi raffigurano le immagini delle tavole 2.2 e 2.3 o denominate le religioni alle quali appartengono le singole immagini.

Tavola 2.2: _____

Tavola 2.3: _____

(2 punti)

2.3. Il periodo della tarda antichità è anche il periodo delle grandi migrazioni. Sono caratteristiche di questo periodo le inclusioni nelle tombe di oggetti preziosi, come quelli della tavola 2.4 di Lajh presso Kranj. Come vengono chiamate queste spille decorative?

(1)

Una caratteristica decorativa di questo periodo è il cosiddetto *horror vacui*. Spiegate questa caratteristica.

(1)
(2 punti)



2.4. Durante l'alto Medioevo i monasteri divennero centri importanti. Scrivete qual era il loro ruolo ovvero il loro significato per la società dell'epoca.

(1)

Nel progetto del monastero nelle tavole 2.5 e 2.5a è evidente anche la tradizione dell'antica Roma. Scrivete una caratteristica formale legata a tale tradizione.

(1)

All'interno del monastero si trovano diversi spazi con una denominazione particolare. Spiegate quali spazi sono il refettorio e lo scriptorio.

Refettorio: _____

Scriptorio: _____

(2)
(4 punti)

2.5. L'immagine della tavola 2.6 è una miniatura. Scrivete su quale supporto è stata realizzata.

(1)

Scrivete due caratteristiche formali dell'immagine imperiale nella tavola 2.6.

(2)

In questo periodo parliamo di una rinascita nell'arte che venne sollecitata da alcuni imperatori del tempo. Denominatene uno.

(1)
(4 punti)



Esercizio 3: Le immagini sacre nel Gotico

3.1. Osservate la tavola 3.1. Quali due motivi biblici riconoscete?

(2)

Come chiamiamo la scultura che è fortemente legata all'architettura?

(1)

Le sante della tavola 3.1 rievocano stilisticamente l'antichità. Indicate tre caratteristiche formali nelle quali riconoscete la tradizione antica.

(3)

(6 punti)

3.2. Denominate i temi iconografici mariani delle tavole 3.2, 3.3, 3.4 e 3.5.

Tavola 3.2: _____

Tavola 3.3: _____

Tavola 3.4: _____

Tavola 3.5: _____

(4 punti)



3.3. In quale stile gotico collochereste la tavola 3.2?

_____ (1)

Argomentate la vostra risposta con due caratteristiche formali.

_____ (2)
(3 punti)

3.4. Nella tavola 3.3, che cosa rappresenta simbolicamente la mela nella mano della Madonna?

_____ (1 punto)

3.5. Le opere artistiche delle tavole 3.2 e 3.4 sono policrome. Spiegate tale termine.

_____ (1 punto)

**Esercizio 4: Riconoscere un artista**

- 4.1. Denominate l'artista delle opere nelle tavole dalla 4.1 alla 4.4 e scrivete il nome di una delle città in cui operò.

_____ (2)

Indicate il nome di uno dei suoi mecenati più importanti.

_____ (1)

Perché questo artista è un *uomo universale*? Chiarite il significato di tale espressione.

_____ (1)

Dato che l'artista visse a lungo, le sue opere vengono collocate in due periodi storico-artistici, nel Secondo Rinascimento e nel Tardo Rinascimento. Per ciascun periodo scrivete almeno due numeri delle opere che appartengono allo stile in questione.

Secondo Rinascimento: _____

Tardo Rinascimento: _____ (2)
(6 punti)

- 4.2. Osservate l'opera della tavola 4.2. Confrontatela con l'opera di Donatello che tratta lo stesso tema (tavola 4.5) e scrivete tre differenze formali o di contenuto, ovvero le novità della statua nella tavola 4.2.

_____ (3 punti)



4.3. Osservate l'opera nella tavola 4.3. Scrivete due caratteristiche formali dello stile al quale essa appartiene.

(2 punti)

4.4. Osservate le opere delle tavole 4.1 e 4.4. Scrivete tre differenze formali e/o iconografiche tra di esse.

(3)

Come è denominato il tipo di lavorazione della statua nella tavola 4.4, di cui fu promotore l'artista trattato?

(1)
(4 punti)

**Esercizio 5: L'arte del XVI secolo**

5.1. Gli autori delle architetture nelle tavole 5.1 e 5.2 emularono l'antichità. Indicate quattro elementi architettonici o motivi antichi, evidenti nei due edifici.

(4 punti)

5.2. Scrivete la funzione degli edifici nelle tavole 5.1 e 5.2.

Tavola 5.1: _____

Tavola 5.2: _____

(2 punti)

5.3. Denominate il motivo iconografico della tavola 5.3 e spiegate.

(2 punti)

5.4. La tavola 5.4 ha diverse spiegazioni/interpretazioni di contenuto. Spiegate una.

(1 punto)



5.5. Scrivete come i pittori delle tavole 5.3 e 5.4 riescono a creare formalmente l'illusione di profondità spaziale.

_____ (1)

Per entrambi gli artisti è caratteristico lo sfumato. Spiegate il significato di tale termine.

_____ (1)

Come si differenziano tra loro le composizioni della tavola 5.3 e della tavola 5.5?

_____ (1)
(3 punti)

5.6. Stabilite a quale periodo artistico appartiene l'opera della tavola 5.5.

_____ (1)

Tale opera raffigura un'idea complessa, nella quale sono presenti personaggi mitologici e personificazioni. Come denominiamo tale motivo?

_____ (1)

Denominate uno dei personaggi mitologici che riconoscete nella tavola 5.5. Accanto al nome, scrivete un attributo di tale personaggio.

_____ (1)
(3 punti)

**PARTE B****Esercizio 6.**

Osservate l'opera artistica delle tavole 6.1, 6.1a e 6.1b e seguite i seguenti punti:

1. Scrivete il nome dell'artista o del gruppo (tranne se si tratta di un artista anonimo o di un lavoro di gruppo anonimo), il titolo dell'opera artistica (se architettonica, indicare il nome dell'opera e il luogo in cui è collocata), il periodo indicativo della sua realizzazione, la tecnica o il materiale utilizzati, la grandezza approssimativa e definitene lo stile.

(4 punti)
2. Analizzate le caratteristiche formali del lavoro (costruzione della figura e dello spazio, prospettiva, composizione, colore, luce, texture ecc.; per la scultura e l'architettura anche il volume, la massa, la struttura ecc.), le caratteristiche materiali e le particolarità tecnico artigianali dell'esecuzione.

(3 punti)
3. Analizzate le caratteristiche di contenuto dell'opera (motivo iconografico, tema rappresentato, messaggio ecc.).

(3 punti)
4. Indicate le condizioni della nascita dell'opera, le influenze artistiche e la sua importanza per la storia dell'arte.

(3 punti)
5. Confrontate l'opera delle tavole 6.1, 6.1a e 6.1b con quella delle tavole 6.2 e 6.2a in base alla funzione, al contenuto, alla forma e alla tecnica. Ponete l'accento sulle similitudini e/o sulle differenze.

(5 punti)
6. Presentate una descrizione personale di entrambe le opere.

(2 punti)

In totale 20 punti

Rispondete indicando gli elementi dell'esercizio e rispettando la sequenza proposta dalle domande. Stendete un testo le cui frasi e parti siano collegate tra loro in modo coerente e coeso. Evitate descrizioni presentate in modo generico. La lunghezza dell'elaborato deve essere compresa tra 200 e 350 parole (da una a tre pagine circa).

**Esercizio 7.**

Osservate l'opera artistica delle tavole 7.1 e 7.1a e seguite i seguenti punti:

1. Scrivete il nome dell'artista o del gruppo (tranne se si tratta di un artista anonimo o di un lavoro di gruppo anonimo), il titolo dell'opera artistica (se architettonica, indicare il nome dell'opera e il luogo in cui è collocata), il periodo indicativo della sua realizzazione, la tecnica o il materiale utilizzati, la grandezza approssimativa e definitene lo stile.
(4 punti)
2. Analizzate le caratteristiche formali del lavoro (costruzione della figura e dello spazio, prospettiva, composizione, colore, luce, texture ecc.; per la scultura e l'architettura anche il volume, la massa, la struttura ecc.), le caratteristiche materiali e le particolarità tecnico artigianali dell'esecuzione.
(3 punti)
3. Analizzate le caratteristiche di contenuto dell'opera (motivo iconografico, tema rappresentato, messaggio ecc.).
(3 punti)
4. Indicate le condizioni della nascita dell'opera, le influenze artistiche e la sua importanza per la storia dell'arte.
(3 punti)
5. Confrontate l'opera delle tavole 7.1 e 7.1a con quella delle tavole 7.2 e 7.2a in base alla funzione, al contenuto, alla forma e alla tecnica. Ponete l'accento sulle similitudini e/o sulle differenze.
(5 punti)
6. Presentate una descrizione personale di entrambe le opere.
(2 punti)

In totale 20 punti

Rispondete indicando gli elementi dell'esercizio e rispettando la sequenza proposta dalle domande. Stendete un testo le cui frasi e parti siano collegate tra loro in modo coerente e coeso. Evitate descrizioni presentate in modo generico. La lunghezza dell'elaborato deve essere compresa tra 200 e 350 parole (da una a tre pagine circa).

**Esercizio 8.**

Osservate l'opera artistica della tavola 8.1 e seguite i seguenti punti:

1. Scrivete il nome dell'artista o del gruppo (tranne se si tratta di un artista anonimo o di un lavoro di gruppo anonimo), il titolo dell'opera artistica (se architettonica, indicare il nome dell'opera e il luogo in cui è collocata), il periodo indicativo della sua realizzazione, la tecnica o il materiale utilizzati, la grandezza approssimativa e definitene lo stile.
(4 punti)
2. Analizzate le caratteristiche formali del lavoro (costruzione della figura e dello spazio, prospettiva, composizione, colore, luce, texture ecc.; per la scultura e l'architettura anche il volume, la massa, la struttura ecc.), le caratteristiche materiali e le particolarità tecnico artigianali dell'esecuzione.
(3 punti)
3. Analizzate le caratteristiche di contenuto dell'opera (motivo iconografico, tema rappresentato, messaggio ecc.).
(3 punti)
4. Indicate le condizioni della nascita dell'opera, le influenze artistiche e la sua importanza per la storia dell'arte.
(3 punti)
5. Confrontate l'opera della tavola 8.1 con quella della tavola 8.2 in base alla funzione, al contenuto, alla forma e alla tecnica. Ponete l'accento sulle similitudini e/o sulle differenze.
(5 punti)
6. Presentate una descrizione personale di entrambe le opere.
(2 punti)

In totale 20 punti

Rispondete indicando gli elementi dell'esercizio e rispettando la sequenza proposta dalle domande. Stendete un testo le cui frasi e parti siano collegate tra loro in modo coerente e coeso. Evitate descrizioni presentate in modo generico. La lunghezza dell'elaborato deve essere compresa tra 200 e 350 parole (da una a tre pagine circa).

Non scrivete nel campo grigio. Non scrivete nel campo grigio. Non scrivete nel campo grigio. Non scrivete nel campo grigio. Non scrivete nel campo grigio.



A large rectangular area containing 25 horizontal lines, intended for writing.



Fonti delle tavole dell'allegato a colori (per la Prova d'esame 1)

- Tavola 1.1: H. W. Janson e A. F. Janson, *History of Art*, Thames and Hudson, London 1997.
- Tavola 1.2: <https://wallpapers.gg/pyramids-01/>. Data di consultazione: 20. 4. 2020.
- Tavola 1.3: <http://media-2.web.britannica.com/eb-media/71/125071-004-309BDEED.jpg>. Data di consultazione: 16. 2. 2016.
- Tavola 1.3a: <http://www.minoanatlantis.com/pix/>. Data di consultazione: 16. 2. 2016.
- Tavola 1.4: <https://i.pinimg.com/originals/19/e1/24/19e124844da42e750a5b2bd326026de8.jpg>. Data di consultazione: 17. 11. 2020.
- Tavola 1.4a: https://brown.edu/Departments/Joukowsky_Institute/courses. Data di consultazione: 21. 4. 2020.
- Tavola 2.1: H. W. Janson e A. F. Janson, *History of Art*, Thames and Hudson, London 1997.
- Tavola 2.2: S. Bernik et al., *Umetnost na Slovenskem od prazgodovine do danes*, Mladinska knjiga, Ljubljana 1998.
- Tavola 2.3: G. Duby et al., *Sculpture. From the antiquity to the middle ages*, Taschen, Köln 2010.
- Tavola 2.4: <http://www.dedi.si/dediscina/>. Data di consultazione: 4. 6. 2020.
- Tavole 2.5 in 2.5a: H. W. Janson e A. F. Janson, *History of Art*, Thames and Hudson, London 1997.
- Tavola 2.6: <https://d3r4ecz8hfnqf.cloudfront.net/>. Data di consultazione: 9. 6. 2013.
- Tavola 3.1: <http://userscontent2.emaze.com/images/854495a3-a33d-4133-b53d-8cee183d0437/665dc7a8-b280-4b81-b501-cd5adf9cedbbimage13.png>. Data di consultazione: 27. 3. 2016.
- Tavola 3.2: <http://www.ckrumlov.info/img/2589.jpg>. Data di consultazione: 6. 2. 2015.
- Tavola 3.3: <http://www.ng-slo.si/si/imagelib/zoom/default/ZBIRKE/NGP/NGP0681.jpg>. Data di consultazione: 6. 2. 2015.
- Tavola 3.4: S. Bernik et al., *Umetnost na Slovenskem od prazgodovine do danes*, Mladinska knjiga, Ljubljana 1998.
- Tavola 3.5: <https://sl.wikipedia.org/wiki/>. Data di consultazione: 4. 6. 2020.
- Tavola 4.1: R. Toman, *The Art of the Italian Renaissance: Architecture, Sculpture, Painting, Drawing*, Ullmann & Konemann, 2007.
- Tavola 4.2: H. W. Janson e A. F. Janson, *History of Art*, Thames and Hudson, London 1997.
- Tavola 4.3: <https://i.pinimg.com/736x/17/74/62/1774626e4cc29da74ee19ba3f3a8bae4.jpg>. Data di consultazione: 17. 11. 2020.
- Tavola 4.4: <https://www.wga.hu/>. Data di consultazione: 4. 6. 2020.
- Tavola 4.5: H. W. Janson e A. F. Janson, *History of Art*, Thames and Hudson, London 1997.
- Tavola 5.1: H. W. Janson e A. F. Janson, *History of Art*, Thames and Hudson, London 1997.
- Tavola 5.2: R. G. Tansey, et al., *Gardner's Art through the ages*, Harcourt Brace College Publishers, 1996.
- Tavola 5.3: H. W. Janson e A. F. Janson, *History of Art*, Thames and Hudson, London 1997.
- Tavola 5.4: <https://sl.wikipedia.org/wiki/Giorgione>. Data di consultazione: 4. 6. 2020.
- Tavola 5.5: S. Zuffi, *One Thousand Years of Painting. An Atlas of Western Painting from 1000 to 2000 a. d.*, David & Charles, Newton Abbot 2004.
- Tavola 6.1: <https://www.wikiwand.com/de/>. Data di consultazione: 4. 6. 2020.
- Tavola 6.1a: H. W. Janson e A. F. Janson, *History of Art*, Thames and Hudson, London 1997.
- Tavola 6.1b: <https://arthistoryleavingcert.com/romanesque/>. Data di consultazione: 14. 9. 2017.
- Tavola 6.2: <https://no.wikipedia.org/wiki/>. Data di consultazione: 4. 6. 2020.
- Tavola 6.2a: <https://i.pinimg.com/originals/ae/3f/64/ae3f647e48ae92f8cd80f741dcba8686.jpg>. Data di consultazione: 4. 6. 2020.
- Tavola 7.1: <https://en.wikipedia.org/wiki/>. Data di consultazione: 4. 6. 2020.
- Tavola 7.1a: <https://id.wikipedia.org/wiki/>. Data di consultazione: 4. 6. 2020.
- Tavola 7.2: <http://albertis-window.com/wp-content/uploads/2012/05/>. Data di consultazione: 4. 6. 2020.
- Tavola 7.2a: <https://en.wikipedia.org/wiki/>. Data di consultazione: 4. 6. 2020.
- Tavola 8.1: <http://www.pokmuz-ce.si>. Data di consultazione: 23. 10. 2012.
- Tavola 8.2: J. Debicki et al., *Zgodovina slikarske, kiparske in arhitekturne umetnosti*, Modrijan, Ljubljana 1998.



Pagina vuota



Pagina vuota



M 2 2 2 5 6 1 2 1 1 2 5

Allegato a colori (alla Prova d'esame 1)

Esercizio 1: L'arte delle civiltà antiche



Tavola 1.1



Tavola 1.2



Tavola 1.3

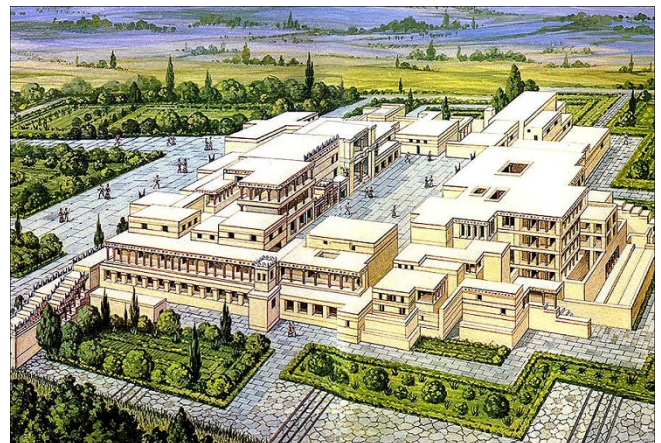


Tavola 1.3a

Non scrivete nel campo grigio. Non scrivete nel campo grigio. Non scrivete nel campo grigio. Non scrivete nel campo grigio. Non scrivete nel campo grigio.



Tavola 1.4

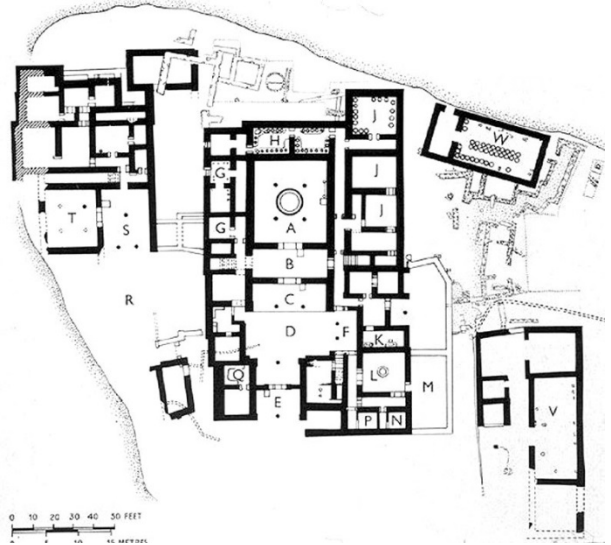


Tavola 1.4a

Esercizio 2: Dalla tarda antichità al Medioevo



Tavola 2.1



Tavola 2.2



M 2 2 2 5 6 1 2 1 1 2 7

Non scrivete nel campo grigio. Non scrivete nel campo grigio. Non scrivete nel campo grigio. Non scrivete nel campo grigio. Non scrivete nel campo grigio.



Tavola 2.3



Tavola 2.4

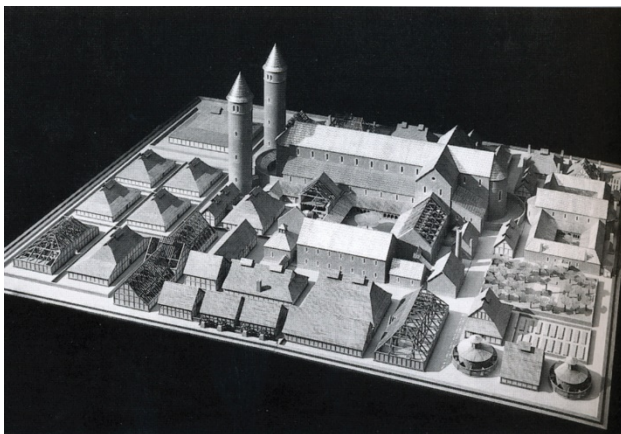


Tavola 2.5

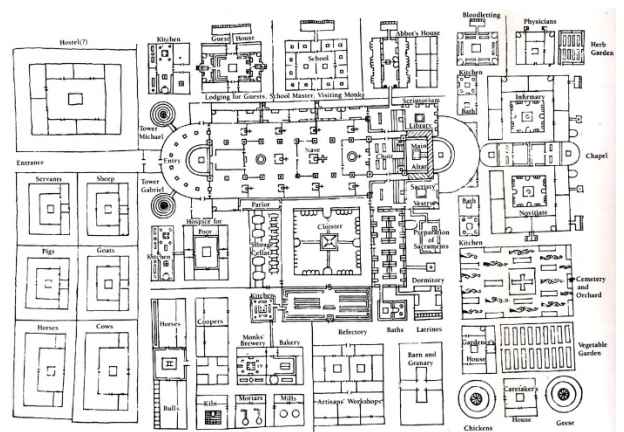


Tavola 2.5a



Tavola 2.6

Esercizio 3: Le immagini sacre nel Gotico



Tavola 3.1

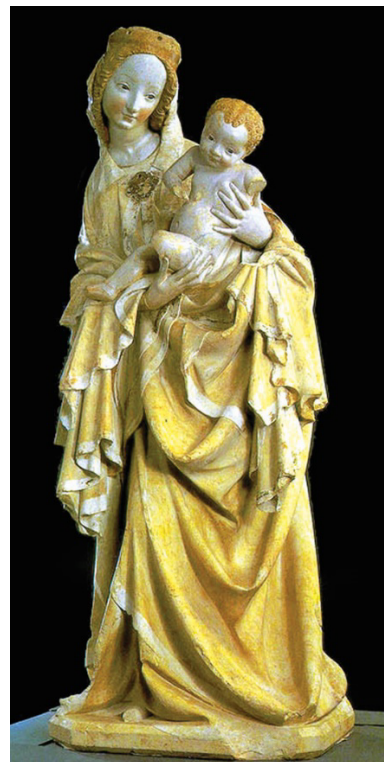


Tavola 3.2



M 2 2 2 5 6 1 2 1 1 2 9



Tavola 3.3



Tavola 3.4



Tavola 3.5



Esercizio 4: Riconoscere un artista



Tavola 4.1

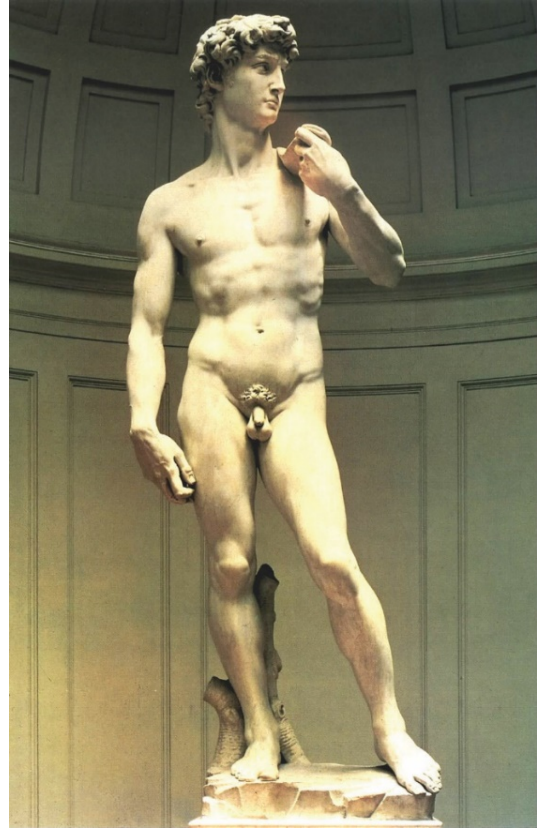


Tavola 4.2



Tavola 4.3



M 2 2 2 5 6 1 2 1 1 3 1



Tavola 4.4



Tavola 4.5

Esercizio 5: L'arte del XVI secolo



Tavola 5.1



Tavola 5.2



Tavola 5.3



Tavola 5.4



Tavola 5.5



M 2 2 2 5 6 1 2 1 3 3

Esercizio 6.



Tavola 6.1

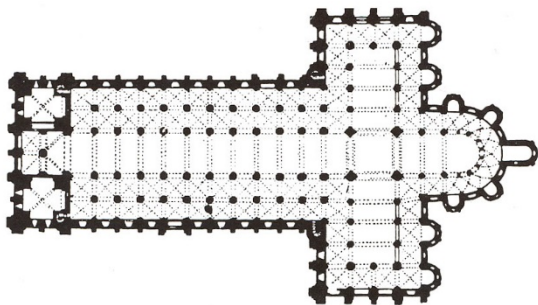


Tavola 6.1a



Tavola 6.1b

Non scrivete nel campo grigio. Non scrivete nel campo grigio. Non scrivete nel campo grigio. Non scrivete nel campo grigio. Non scrivete nel campo grigio.



Tavola 6.2

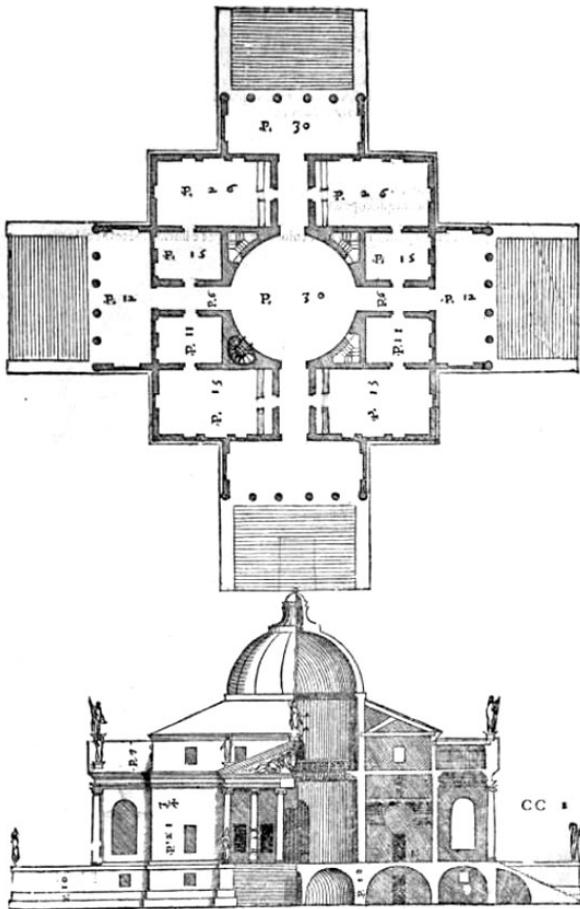


Tavola 6.2a



M 2 2 2 5 6 1 2 1 1 3 5

Esercizio 7.



Tavola 7.1



Tavola 7.1a



Tavola 7.2

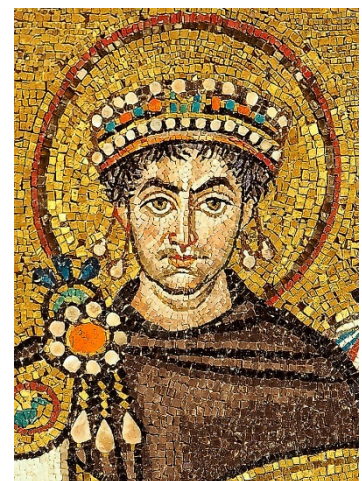


Tavola 7.2a

Non scrivete nel campo grigio. Non scrivete nel campo grigio. Non scrivete nel campo grigio. Non scrivete nel campo grigio.



Esercizio 8.

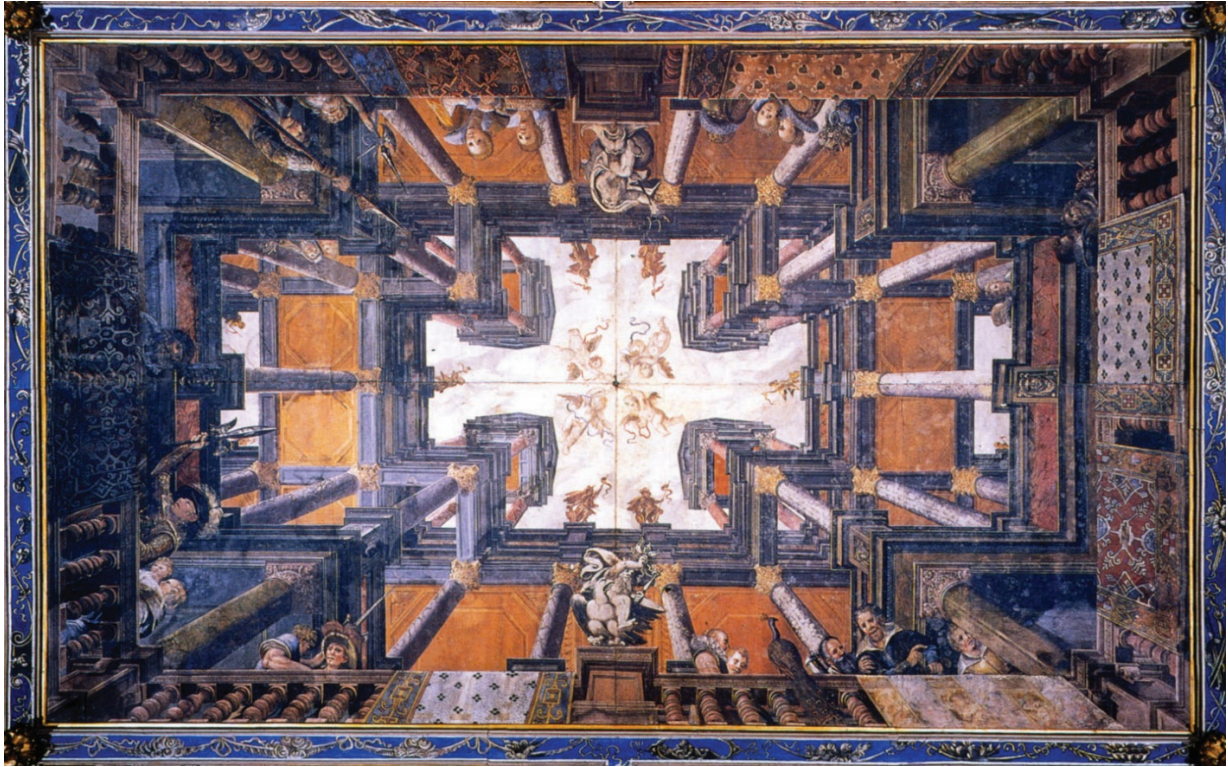


Tavola 8.1



Tavola 8.2