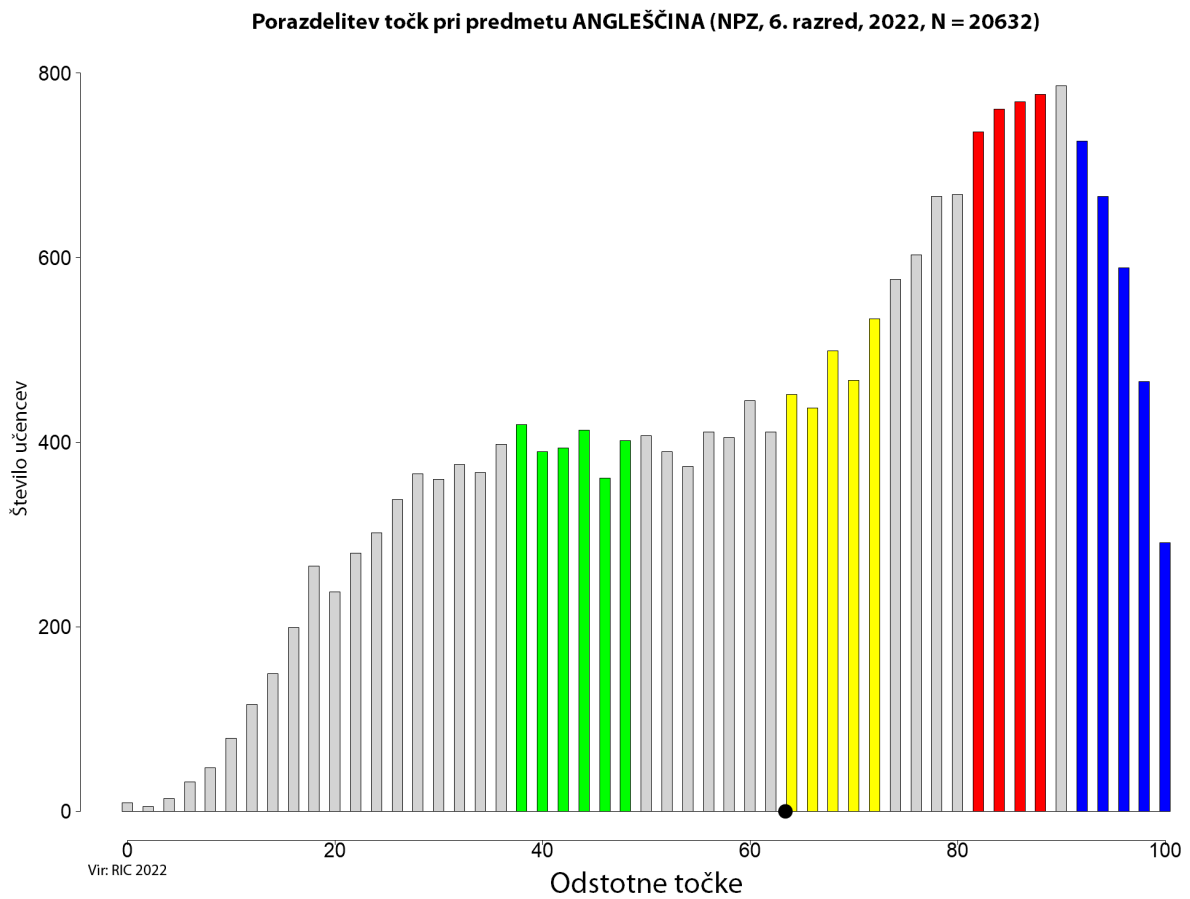


Predmetna komisija za angleščino

Opisi dosežkov učencev 6. razreda na nacionalnem preverjanju znanja



Slika: Porazdelitev točk pri angleščini, 6. razred

ZELENO OBMOČJE

Zeleno območje označuje učence, katerih skupni dosežki določajo mejo *spodnje četrtine dosežkov* (glede na druge dosežke). V tem območju je 10 % učencev; njihovi dosežki so višji od spodnjih 20 % in nižji od 70 % preostalih dosežkov. (V statističnem žargonu pravimo, da so to dosežki med 20. in 30. kvantilom.)

Učenci, katerih skupni dosežki pri angleščini določajo mejo spodnje četrtine dosežkov, so uspešno rešili te naloge in postavke:

SLUŠNO RAZUMEVANJE

1. naloga: **WHAT IS GOING ON**

Opis naloge: Prva naloga je temeljila na krajših vnosnih slušnih besedilih, ki so jih učenci povezovali z ustreznimi slikami. Ustvariti so morali relevantne povezave med slišanim in vidnim gradivom ter izluščiti glavne poudarke besedila. Štiri slike so bile odveč in so imele vlogo distraktorjev.

V zeleno območje sta se uvrstili **1.** in **6. postavka**.

Za uspešno reševanje 1. postavke so učenci iz vnosnega besedila povezali dele besedila *My aunt likes travelling, She usually takes me with her* in *It often happens that we are late* s slikovno iztočnico K. V pomoč jim je bila še poved *We prefer shopping.*, ker imata osebi na sliki v rokah nakupovalne vrečke in sta vidno zasopihani, ker tečeta k avtobusu.

Pri 6. postavki so učenci povezali poved iz vnosnega besedila *There is a lot of smoke* in dela *our kitchen is on fire* ter *help is on the way* s sliko H, kjer je bil viden tako dim kot ogenj in gasilec, ki prihaja na pomoč.

2. naloga: **AT THE LIBRARY**

Opis naloge: Naloga izbirnega tipa z enim pravilnim odgovorom je preverjala razumevanje pogovora med deklico in knjižničarjem. Učenci so morali povedi dopolniti z ustreznim podatkom iz vnosnega besedila. Ob poslušanju so morali izluščiti glavno misel in glavne poudarke besedila ter prepoznati podrobnosti v vnosnem besedilu.

V zeleno območje sta se uvrstili **2.** in **3. testna postavka**.

Učenci, ki so 2. postavko uspešno rešili, so v vnosnem besedilu pravilno prepoznali naslov deklice, ki živi na *48 Green Lane*, in izločili podatka *Street* in *Road*.

Za reševanje 3. postavke so morali učenci povezati *library notices* iz testne postavke z delom vnosnega besedila *receive information* ter nadalje s povedjo *So, email is better for me.*, prav tako iz vnosnega besedila.

C) BESEDIŠČE

2A. naloga: **TWO YUMMY SANDWICHES**

Opis naloge: Naloga prepoznavanja besed brez sobesedila se nanaša na slikovno iztočnico, ki prikazuje pripravo sendvičev v kuhinji. Učenci so morali ustvariti relevantne povezave med besednim in vidnim gradivom ter razumeti pomen besed. Poiskati so morali besede za označene predmete iz danega nabora, nato pa v razpredelnico vpisati črko, s katero je bila označena izbrana beseda. Tri besede so imele vlogo distraktorjev.

V zeleno območje so se uvrstile **1., 2., 5.** in **6. testna postavka**.

Pri 1. postavki so učenci morali prepoznati besedo za hladilnik, pri 2. za kuhinjsko omarico, pri 5. za štedilnik in pri 6. postavki za nož. Ker je šlo za pogosto rabljeno besedišče, ki je učencem blizu, saj je že od začetka učenja angleščine večkrat obravnavano, so učenci v veliki večini uspešno reševali te postavke.

2B. naloga: **TWO YUMMY SANDWICHES**

Opis naloge: To je bila naloga tipa dopolnjevanja brez nabora s prvo dano črko. Učenci so morali dopolniti besedilo z besedami. Pri dopolnjevanju besedila so morali razumeti pomen besed in besednih zvez iz sobesedila in pravopisno pravilno zapisati manjkajoče besede. Vsaka črtica je predstavljala eno črko. Pri reševanju naloge so si učenci lahko pomagali s sliko.

V zeleno območje sta se uvrstili **testni postavki 4** in **5**.

Pri 4. postavki so morali učenci iz sobesedila razbrati, da se manjkajoča vrzel nanaša na besedno zvezo *I'm really hungry*, ki stoji pred vrzeljo, ter ugotoviti, da je iskana postavka, ki je povezana s sendvičem, *eat*. Besedi *sandwich* in *eat* sta v tesnem kolokacijskem odnosu.

Pri 5. postavki so morali učenci razbrati, da se vrzel nanaša na besedilo, ki stoji za vrzeljo, in sicer *juice* in *I'm really*

thirsty. Pri določanju vrste soka, jim je bilo v pomoč slikovno gradivo, saj sta na sliki na pultu dve pomaranči. Besedi *orange* in *juice* sta v tesnem kolokacijskem odnosu.

RUMENO OBMOČJE

Rumeno območje označuje učence, katerih skupni dosežki določajo mejo *med polovicama dosežkov*. V tem območju je 10 % učencev; njihovi dosežki so višji od spodnjih 45 % in hkrati nižji od 45 % preostalih dosežkov. (V statističnem žargonu pravimo, da so to dosežki med 45. in 55. kvantilom.)

A) SLUŠNO RAZUMEVANJE

1. naloga: **WHAT IS GOING ON**

V rumeno območje sodijo **testne postavke 2, 3, in 5**.

Učenci so za uspešno reševanje 2. postavke morali ob poslušanju celotnega vnosnega besedila razumeti del *interested in science, watch the planets, other people in space* in ga povezati s sliko C, ki prikazuje dečka, ki skozi teleskop opazuje zvezdnato nebo.

Učenci, ki so pravilno rešili 3. postavko, so morali prepoznati pomembne podatke v vnosnem besedilu: *a nurse, It is so sweet, not an only child anymore, what has she got in her arms* in poiskati sliko, na kateri je medicinska sestra z dojenčkom v naročju. Za uspešno reševanje te postavke so učenci morali izločiti sliko A.

Za uspešno reševanje 5. postavke je bilo ključno razumevanje dela vnosnega besedila, ki govori o tem, da deklica pogosto zamuja na klavirske vaje. Ker mora do učitelja priti z dvigalom, so morali učenci za uspešno reševanje povezati del vnosnega besedila *the lift stopped, late again*.

2. naloga: **AT THE LIBRARY**

V rumeno območje sodita **testni postavki 1 in 5**.

Učenci, ki so 1. postavko pravilno rešili, so prepoznali pravilno črkovanje imena Sonya z Y.

Pri 5. postavki so morali učenci v vnosnem besedilu razumeti, da gre za izposojno revij in ne knjig oziroma družabnih iger. Hkrati so morali povezati *in 7 days* z delom vnosnega besedila *in a week's time*.

B) BRALNO RAZUMEVANJE

1. naloga: **SHROVE TUESDAY**

Opis naloge: Naloga bralnega razumevanja je preverjala razumevanje članka o pustnem torku. Tip naloge so bili kratki zaprti odgovori, vezani na vnosno besedilo. Učenci so morali razumeti dobesedno in posredno izražene ključne podrobnosti v besedilu ter razumeti pomen posameznih neznanih besed oziroma besednih zvez iz sobesedila. Besedilo je bilo razdeljeno na dva dela, tako da so učenci lažje poiskali določene informacije. Odgovor je tudi pravilen, če je zapisan s pravopisnimi in slovničnimi napakami, ki ne vplivajo na razumevanje. Ravno tako so sprejemljivi smiselni daljši odgovori. Nepravilni pa so odgovori, ki vsebujejo dodatne informacije, po katerih ne sprašujemo.

V rumeno območje sodijo **testne postavke 1, 2, 3, 5 in 6**.

Pri 1. postavki so morali učenci za odgovor na vprašanje *Which holiday comes after Shrove Tuesday?* povezati pomen besed *holiday* v vprašanju in *festival* v besedilu. Pri navajanju odgovora so morali tudi paziti, da niso navedli odvečnih informacij, ki bi spremenile pomen.

Pri 2. postavki so morali učenci za odgovor na vprašanje *In which country do kids have fun in the snow on Shrove Tuesday?* povezati pomen besednih zvez *put on warm clothes, sledge or ski down the hill* v besedilu z besedno zvezo *in the snow* v vprašanju. Za uspešno reševanje so učenci morali izločiti države, kjer sneg ni bil omenjen.

Pri 3. postavki so morali učenci odgovoriti na vprašanje *What can Canadians find inside their pancakes?* Podatek *small objects in/ali a coin (money)* so morali poiskati v vnosnem besedilu, pri čemer so morali paziti, da niso poleg pravilnega odgovora navedli tudi odvečnih informacij.

Učenci so pri 5. postavki odgovarjali na vprašanje *Where is the old lady from?* Iz besedila so morali izpisati ustrezen kraj in/ali državo.

Pri 6. postavki so učenci odgovarjali na vprašanje *What do the children say to get sweets?* Iz vnosnega besedila so morali izpisati besedno zvezo *please a pancake*, ki je zapisana kot dobresedni navedek, kar naj bi bilo učencem v pomoč pri zapisu pravilnega odgovora. Prav tako so morali povezati *ask* in *say* ter *candies* and *biscuits* z nadpomenko *sweets*.

2. naloga: **UNUSUAL COMPETITIONS**

Opis naloge: Naloga temelji na štirih krajših besedilih o nenavadnih tekmovanjih in preglednici s trditvami, ki so se nanašale na opise tekmovanj. To je bila naloga izbirnega tipa z enim pravilnim odgovorom. Učenci so morali prepoznati glavne misli besedila in razumeti ključne podrobnosti v besedilu. Prav tako so morali za uspešno reševanje razumeti pomen besed in besednih zvez iz sobesedila.

V rumeno območje sodijo **testne postavke 1, 2, 5, in 6.**

Pri 1. postavki so morali učenci povezati pomen besednih zvez *put on a helmet* v trditvi in *wear special helmets* v vnosnem besedilu.

Pri 2. postavki so morali učenci povezati pomen besedne zveze *throw footwear* v trditvi z besednimi zvezami *a throwing competition*, *throw a Wellington boot* in *before they throw it*.

Učenci so morali pri 5. postavki povezati pomen besedne zveze *get into the water* v trditvi z besedno zvezo *swim across a river* v vnosnem besedilu.

Pri 6. postavki so morali učenci povezati pomen besedne zveze *winter time* v trditvi z besednimi zvezami *cold enough*, *a snowball fight*, *snow*, *snowballs* v vnosnem besedilu.

C) BESEDIŠČE

1. naloga: **TARZAN**

Opis naloge: Ta naloga je preverjala rabo besedišča v sobesedilu. Učenci so prebrali besedilo o Tarzanu in dopolnili vrzeli z danimi besedami iz nabora. Tri besede so bile odveč in so imele vlogo distraktorjev. Za uspešno reševanje so morali učenci razumeti pomen besed in besednih zvez iz sobesedila.

Pri tej nalogi so se v rumeno območje uvrstile **testne postavke 2, 3 in 5.**

Za uspešno reševanje 2. postavke so morali učenci iz sobesedila *The monkeys from the jungle* in *They decide to look after him* razbrati, da opice najdejo dojenčka, in izmed danih besed v naboru izbrati *find*.

Pri 3. postavki so bili uspešni učenci, ki so razumeli, da so ljudje obtičali na otoku zaradi težav z ladjo. Povezava med *ship can't sail* in povedjo *It has some problems*. je bila ključna za uspešno reševanje, prav tako pa tudi prepoznavanje besede *repair*.

5. postavko so uspešno rešili učenci, ki so razumeli zvezo *wants to marry*, iz sobesedila pa ugotovili, da gre za Tarzana in za nasprotno dejstvo, ki sledi vezniku *but*. Prav tako so morali prepoznati poimenovanja družinskih članov.

2A. naloga: **TWO YUMMY SANDWICHES**

V rumeno območje sta se uvrstili **testni postavki 3 in 4.**

Pri 3. postavki so učenci morali prepoznati besedo za pomivalno korito in pri 4. besedo za skledo.

2B. naloga: **TWO YUMMY SANDWICHES**

V rumeno območje sta se uvrstili **testni postavki 1 in 2.**

Pri 1. postavki so morali učenci iz sobesedila razbrati, da se manjkajoča vrzel nanaša na širše besedilo priprave hrane, konkretno na prvi korak, tj. umivanje rok. V pomoč pri reševanju jim je bila besedna zveza *wash my*, ki stoji neposredno pred vrzeljo.

Postavka 2 je preverjala poznavanje besede *bread*. Za uspešno reševanje so učenci morali povezati predhodne dele besedila *Can you make me a sandwich*, *Cut four slices of* in *or use toast*.

RDEČE OBMOČJE

Rdeče območje označuje učence, katerih skupni dosežki določajo mejo *zgornje četrtnine dosežkov*. V tem območju je 10 % učencev; njihovi dosežki so višji od spodnjih 70 % in nižji od 20 % preostalih dosežkov. (V statističnem žargonu pravimo, da so to dosežki med 70. in 80. kvantilom.)

A) SLUŠNO RAZUMEVANJE

1. naloga: **AT THE LIBRARY**

V rdeče območje se je uvrstila **testna postavka 4**.

Za uspešno reševanje 4. postavke so učenci morali pozorno poslušati del vnosnega besedila, v katerem je omenjenih več dni in ur v tednu. Postavko so pravilno rešili učenci, ki so vedeli, da je *Wednesday* dan, ki je med ponedeljkom in petkom, in poznali številke do 10. Učenci so morali razlikovati med *am* in *pm*.

B) BRALNO RAZUMEVANJE

1. naloga: **SHROVE TUESDAY**

V rdeče območje se je uvrstila **4. testna postavka**.

Učenci, ki so pravilno rešili 4. postavko, so morali razumeti vprašanje *What do people hold in their hands in pancake races?*. Iz dela besedila *People race with frying pans through the streets tossing the pancakes while running* so morali učenci sklepati, da imajo ljudje v rokah ponev in ne palačinko.

2. naloga: **UNUSUAL COMPETITIONS**

V rdeče območje sta se uvrstili **3. in 4. testna postavka**.

Pri 3. postavki so morali učenci dobro prebrati del besedila, ki govori o *Bed racing*. Učenci so morali povezati *crafts* in *build their own bed and decorate it*. Pri tem jim je bil lahko v pomoč pomen besede *crafts* kot šolski predmet in tako so učenci lahko naredili povezavo z izdelovanjem in okraševanjem.

4. postavka je bila vezana na *Cheese rolling* in poved *The winner can eat the prize*. Učenci so morali iz besedila razbrati, da je nagrada sir, ki ga lahko pojedjo.

C) BESEDIŠČE

1. naloga: **TARZAN**

V rdeče območje sta se uvrstili **testni postavki 1 in 4**.

Za uspešno reševanje 1. postavke so morali učenci prebrati in razumeti celoten 1. odstavek.

Besedo *fight* so morali povezati z *between the sailors and the passengers*.

Učenci, ki so pravilno rešili postavko 4, so razumeli povezavo med *A big monkey attacks Jane* in *he saves Jane's life* ter posledično izbrali besedo *afraid*.

2B. naloga: **TWO YUMMY SANDWICHES**

V rdeče območje spada **postavka 3**.

Pri 3. postavki so učenci morali v vrzel pravilno vstaviti besedo *tomato*. Tisti, ki so pravilno rešili to postavko, so povezali besede *big, red, juicy* s paradižnikom.

MODRO OBMOČJE

Modro območje označuje učence, katerih skupni dosežki so v *zgornji desetini dosežkov*. V tem območju je 10 % učencev z najvišjimi dosežki; njihovi dosežki so višji od 90 % dosežkov. (V statističnem žargonu pravimo, da so to dosežki nad 90. kvantilom.)

A) SLUŠNO RAZUMEVANJE

1. naloga: **WHAT IS GOING ON?**

V to območje se je uvrstila **4. testna postavka**.

Postavka je preverjala je razumevanje ključne informacije v krajšem vnosnem besedilu, s pomočjo katere so morali učenci ugotoviti, za katero rešitev gre. Opis hišnega ljubljénčka je podan v nekaj zaporednih večstavčnih povedih, ključna beseda v njih ni omenjena, vsebino opisa pa ponazarjata dve podobni sličici (G in J). Postavko so pravilno rešili tisti učenci, ki so slišali stavčni poudarek v povedi *It's NOT some beautiful furry cat, it's a special pet* in razumeli tudi nekaj podrobnosti v besedilu, npr. *nobody says it's beautiful*.

2. naloga: **AT THE LIBRARY**

V modro območje se je uvrstila **6. testna postavka**. Preverjala je razumevanje ključnih informacij v nekoliko daljšem zaključnem delu pogovora med učenko in knjižničarjem. Postavko so pravilno rešili učenci, ki so dovolj pozorno poslušali ta del besedila in razumeli, da se zveza *you can't take those home* nanaša na slovarje, da gre pri *documentaries on wild animals and other interesting topics* za filme, in tudi to, da v tej knjižnici nimajo CD-jev.

D) PISNO SPOROČANJE

MY DREAM LAND (SIDRNA NALOGA, angl. *anchor task*¹)

Pri pisni nalogi so morali učenci za natečaj, razpisan v angleški reviji, napisati spis o svoji sanjski deželi. Za prvo iztočnico so morali deželo predstaviti (kje se nahaja, kakšna je, kdo tam živi, katere jezike govorijo). V drugi iztočnici so morali sanjsko deželo primerjati s Slovenijo. Za razvito tretjo iztočnico so morali navesti, kako poteka običajen dan v tej sanjski deželi. Učenci so morali zapisati kratko, preprosto besedilo o znani temi s konkretno vsebino z enostavnimi ali večstavčnimi povedmi. Pri tem so morali ustrezno zapisovati črke angleške abecede in besede ter dokaj ustrezno uporabljati končna ločila. Pri pisanju so morali uporabljati osnovne standarde oblike besedila s pogosto rabljenim besediščem in preprostimi slovničnimi strukturami ter pogostimi vezniškimi sredstvi.

V modro območje so se presenetljivo uvrstili vsi trije kriteriji: **vsebina, besedišče in pravopis** ter **slovnica**. Izbrane teme so del učnega načrta in zato preseneča tako nizek rezultat pri vseh kriterijih.

To je bila sidrna naloga, ki je bila v NPZ vključena že leta 2017. Tudi takrat so se vsi trije kriteriji uvrstili v modro območje.

Sklep

Glede na porazdelitve dosežkov lahko sklepamo, da učenci z nižjimi dosežki najbolj obvladajo slušno razumevanje neznanih angleških besedil, ki so primerna njihovi stopnji. Besedilo je bilo posredovano tako, da so govorci jasno in razločno izgovarjali besede, prav tako je bila hitrost izgovarjave počasnejša od tega, kar bi pričakovali od govorcev v podobni naravni situaciji zunaj šolskega prostora. Tudi tematika je bila učencem v 6. razredu poznana (vsakodnevne prigode in knjižnica). V zeleno območje so se uvrstile štiri testne postavke in v rumeno pet, kar znese devet od skupaj dvanajstih postavk. Glede na teorije usvajanja tujega jezika se slušno razumevanje razvije prvo, kar potrjujejo tudi rezultati preizkusa. Hkrati nas veseli, da so učenci uspešni ravno pri tej jezikovni zmožnosti, saj to kaže, da pouk temelji na komunikacijskem pristopu in da se slušno razumevanje razvija vse od začetka šolanja.

Kot lansko leto, tudi tokrat sledi naloga povezovanja besed s sliko, kjer smo preverjali poznavanje besedišča zunaj sobesedila, kar pomeni, da učencem ni bilo treba razumeti vnosnega bralnega besedila in umeščati oz. prepoznavati besed glede na besedilo pred in po vrzeli. Takšna naloga je seveda bistveno lažja kot naloga, ki preverja besedišče v sobesedilu. Tudi tokrat so se učenci z nižjimi dosežki izkazali in štiri postavke od šestih so se uvrstile v zeleno območje, dve pa v rumeno. Zanimivo pa je, da sta se letos v zeleno območje uvrstili kar dve testni postavki preverjanja besedišča v sobesedilu brez danega nabora in z zahtevo po pravilnem zapisu. Preverjali sta poznavanje

¹ Sidrna naloga: identična naloga kot v enem od preteklih NPZ, s katero smo želeli doseči večjo primerljivost dosežkov učencev različnih generacij.

in rabo besede *eat* (jesti) v povezavi z besedo *sandwich* ter poznavanje in rabo besede *orange* v povezavi z besedo *juice*. Kot je videti iz dosežkov, je večina učencev usvojila kolokaciji *eat a sandwich* in *orange juice*. Pri nalogi preverjanja besedišča v sobesedilu so v letošnjem letu dosežki nasploh višji kot predhodno šolsko leto, saj sta se dve postavki uvrstili v zeleno območje, dve v rumeno in ena v rdeče. V modrem območju ni nobene postavke.

V tem šolskem letu opažamo, da se pri nalogah bralnega razumevanja ni prav nobena postavka uvrstila v zeleno območje, prav tako nobena v modro. Večina postavk (9) je tako v rumenem območju, tri pa v rdečem. Težje testne postavke (rdeče območje) so bile tiste, ki so zahtevale sklepanje iz sobesedila oz. branje daljšega dela besedila. Čeprav so bila vprašanja na konkretni ravni, so vseeno zahtevala natančno branje in včasih tudi sklepanje iz sobesedila, kar pa je očitno pretežko za učence, katerih skupni dosežki določajo mejo spodnje četrtine dosežkov.

Za razliko od lani so se vsi trije kriteriji preverjanja pisne zmožnosti uvrstili v modro območje, lani je bil to samo kriterij slovnice. Naloga pisnega sporočanja je bila hkrati sidrna naloga in tudi na NPZ 2017 je bila v celoti v modrem območju.

Naloge so načrtno notranje diferencirane in praviloma zajemajo postavke, ki padejo v različna območja (npr. naloge slušnega razumevanja, besedišča). Pri bralnem razumevanju in pisnem sporočanju se notranja diferenciacija ni povsem pokazala, kar kaže na to, da so bile testne postavke pretežke oz. prelahke za testirano populacijo.

Večina od 43 postavk v preizkusu spada v rumeno območje (21), lansko leto 20, deset postavk je v zelenem območju (lani 12), sedem v rdečem (lani 9) in pet v modrem območju (lani 2). V desno pomaknjena razporeditev dosežkov kaže na to, da je preizkus, ki je vezan na standarde v učnem načrtu, še vedno premalo občutljiv za učence z najboljšimi dosežki, kar bi morali upoštevati tudi oblikovalci učnega načrta za angleščino v osnovni šoli. Še posebej sedaj, ko se vsi učenci začenjajo učiti angleščine že v 2. razredu, velika večina pa že v 1., bo treba raven zahtevnosti standardov v učnem načrtu ob koncu drugega obdobja zvišati na raven A2, ob koncu tretjega pa na raven B1.

Tokrat je preizkus vključeval tri sidrne testne postavke, ki pa so skupaj znašale 10 točk oz. 20 %. Pri teh nalogah smo lahko primerjali dosežke letošnje generacije z generacijo iz leta 2016/17 (preizkus iz leta 2017). Ugotovitve kažejo, da je generacija 2021/22 enako (ne)uspešna kot generacija 2016/17, saj so se tudi takrat vse tri testne postavke pri pisnem sporočanju uvrstile v modro območje. Zaradi ponavljajočega se trenda uvrstitve pisnega sporočanja v modro območje pri vseh treh kriterijih moramo zapisati povsem isto, kot smo že leta 2017, da se cilji učnega načrta v povprečju ne uresničujejo. Zato je pomembno, da se proces razvijanja pisne zmožnosti začne dovolj zgodaj in poteka procesno ter sistematično, od zapisa besed, prek povedi do odstavkov in kratkih besedil s podano ustrezno povratno informacijo.

Preglednica: Specifikacijska tabela, angleščina, 6. razred

Del	Naloga	Jezikovna zmožnost	Naslov	Tip naloge	Vrsta besedila	Tema	Standard – učenec:	Postavka	Število točk	Območje
A	1	slušno razumevanje	WHAT IS GOING ON?	povezovanje, urejanje in razvrščanje	članki, sestavki, prispevki, poročila, zapiski, povzetki	prosti čas (umetnost, zabava, branje, glasba, film, šport, interesne dejavnosti, počitnice)	– ustvarja relevantne povezave med slišanim in vidnim gradivom, – izlušči glavno misel in glavne poudarke besedila;	1	1	zeleno
								2	1	rumeno
								3	1	rumeno
								4	1	modro
								5	1	rumeno
								6	1	zeleno
A	2	slušno razumevanje	AT THE LIBRARY	izbirni tip z enim pravilnim odgovorom	intervjuji, pogovori	šola, izobraževanje, poklici, storitve	– izlušči glavno misel in glavne poudarke besedila, – prepozna podatke in podrobnosti v besedilu;	1	1	rumeno
								2	1	zeleno
								3	1	zeleno
								4	1	rdeče
								5	1	rumeno
								6	1	modro
B	1	bralno razumevanje	SHROVE TUESDAY	kratki zaprti odgovori	članki, sestavki, prispevki, poročila, zapiski, povzetki	prazniki, navade in običaji	– razume dobesedno/neposredno izražene ključne podrobnosti v besedilu, – razume pomen posameznih neznanih besed oz. besednih zvez iz sobesedila;	1	1	rumeno
								2	1	rumeno
								3	1	rumeno
								4	1	rdeče
								5	1	rumeno
								6	1	rumeno
B	2	bralno razumevanje	UNUSUAL COMPETITIONS	izbirni tip z enim pravilnim odgovorom	članki, sestavki, prispevki, poročila, zapiski, povzetki	prosti čas (umetnost, zabava, branje, glasba, film, šport, interesne dejavnosti, počitnice)	– prepozna glavne misli (temo) besedila, – razume dobesedno/neposredno izražene ključne podrobnosti v besedilu, – razume pomen besed oz. besednih zvez iz sobesedila.	1	1	rumeno
								2	1	rumeno
								3	1	rdeče
								4	1	rdeče
								5	1	rumeno
								6	1	rumeno

Del	Naloga	Jezikovna zmožnost	Naslov	Tip naloge	Vrsta besedila	Tema	Standard – učenec:	Postavka	Število točk	Območje
C	1	besedišče	TARZAN	dopolnjevanje z naborom	umetnostna besedila: pripovedi, zgodbe, fotozgodbe, pravljice, legende, basni, šale, anekdote	življenje osebe	<ul style="list-style-type: none"> – razume pomen besed in besednih zvez iz sobesedila, – uporablja besedišče z ustreznih tematskih področij; 	1	1	rdeče
								2	1	rumeno
								3	1	rumeno
								4	1	rdeče
								5	1	rumeno
C	2. A	besedišče	TWO YUMMY SANDWICHES	povezovanje, urejanje in razvrščanje	brez besedila	vsakdanje življenje (hrana, pijača, oblačila, nakupovanje, rutine)	<ul style="list-style-type: none"> – ustvarja relevantne povezave med besednim in vidnim gradivom, – razume pomen besed; 	1	1	zeleno
								2	1	zeleno
								3	1	rumeno
								4	1	rumeno
								5	1	zeleno
								6	1	zeleno
	2. B				dopolnjevanje brez nabora	intervjuji, pogovori	<ul style="list-style-type: none"> – uporabi ponavljajoče se, preprosto in pogosto rabljeno besedišče, – razume pomen besed in besednih zvez iz sobesedila, – ustrezno zapisuje znane besede; 	1	1	rumeno
								2	1	rumeno
								3	1	rdeče
								4	1	zeleno
								5	1	zeleno
D	pisno sporočanje	MY DREAM LAND (sidrna naloga)	krajši pisni sestavek	članki, sestavki, prispevki, poročila, zapiski, povzetki	domišljijijski svet	država, kraj, prebivalci, potovanja, promet	<ul style="list-style-type: none"> – piše kratka in preprosta besedila o znanih temah s konkretno vsebino, – piše nize enostavnih in večstavčnih povedi, – ustrezno zapisuje črke angleške abecede in besede, – dokaj ustrezno uporablja končna ločila, – brez večjih pomanjkljivosti uporablja osnovne standardne oblike preprostih besedil, – besedila vsebujejo ponavljajoče se, preprosto in pogosto rabljeno besedišče, preproste slovnične strukture, preprosta in pogosta vezniška sredstva (npr. <i>and, but, or</i>) in druga osnovna sredstva medpovednega povezovanja (npr. zaimke). 	Vsebina	4	modro
								Besed.	3	modro
								Slovnica	3	modro

A) SLUŠNO RAZUMEVANJE

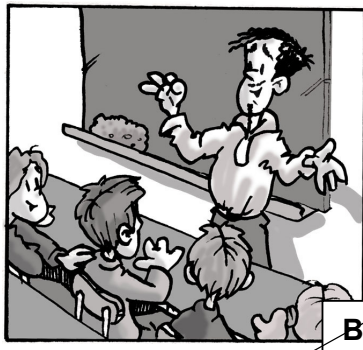
1. naloga

Poslušaj sedem pripovedi. V razpredelnico vpiši črko izbrane slike (A–K), ki najbolj ustreza posamezni pripovedi. Štiri slike so odveč. Oglej si primer 0, ki je že rešen.

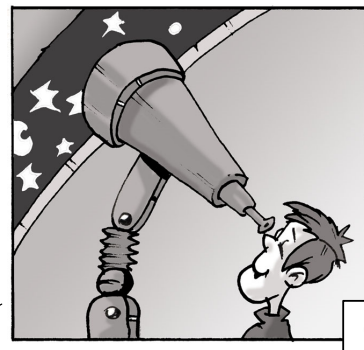
WHAT IS GOING ON?



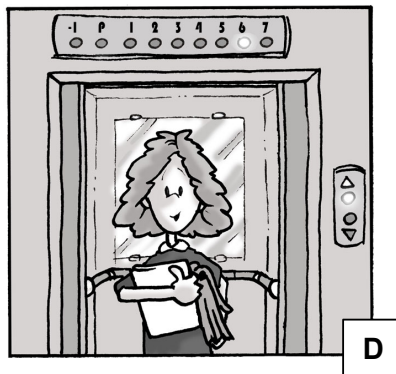
A



B



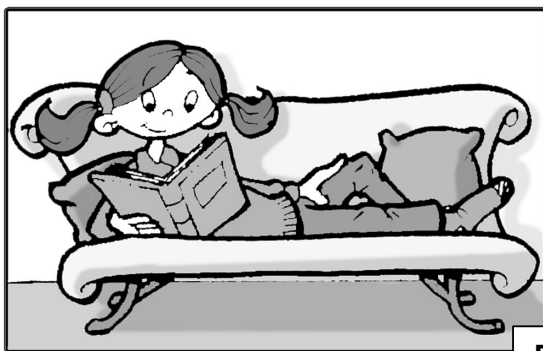
C



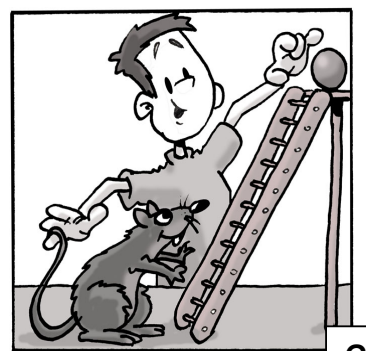
D



E



F



G



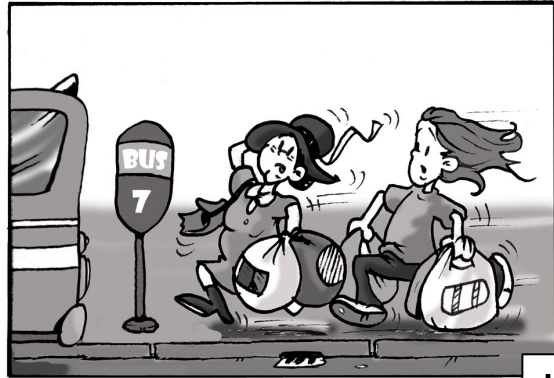
H



I



J



K

0.	1.	2.	3.	4.	5.	6.
B						

(6 točk)

2. naloga

Poslušaj pogovor med deklico in knjižničarjem. Dopolni povedi tako, da obkrožiš črko pred najustreznejšim odgovorom. Oglej si primer 0, ki je že rešen.

AT THE LIBRARY



0. The girl's family name is ____.

- A Pink
- B Rose
- C Flower

1. The girl's first name is ____.

- A Sonja
- B Sonia
- C Sonya

2. The girl lives in ____.

- A Green Lane
- B Green Street
- C Green Road

3. The girl wants to get the library notices via ____.

- A email
- B text message
- C post

4. On Wednesdays the library closes at ____.

- A 1pm
- B 7pm
- C 8pm

5. You must return the ____ you borrow in 7 days.

- A board games
- B books
- C magazines

6. You can take home ____.

- A music albums
- B films
- C dictionaries

(6 točk)

B) BRALNO RAZUMEVANJE

1. naloga

Preberi članek o pustnemu torku in na kratko odgovori na vprašanja glede na besedilo. Oglej si primer 0, ki je že rešen.

SHROVE TUESDAY

Shrove Tuesday or "**Pancake Day**" is a day in February or March which is celebrated in English speaking countries by eating lots of pancakes. People celebrate Shrove Tuesday in different ways. In some countries, people wear masks. The most famous carnivals are in Venice and Rio de Janeiro.

Traditionally, people eat pancakes on Shrove Tuesday because they want to use rich foods like eggs, milk, and sugar. After Shrove Tuesday, some religious people stop eating some foods for 40 days – that is until Easter, the next festival.

In Slovenia, children eat doughnuts, put on costumes, go door to door and enjoy carnivals. In Spain, they also have festivals, when they eat omelettes with sausages and they wear masks. In Estonia, children eat pea soup and sweet bread. They also put on warm clothes, go up the hill and sledge or ski down the hill.

In the United Kingdom, Ireland, Australia and Canada, they eat lots of pancakes on Shrove Tuesday. In some parts of Canada, people often add small objects in them. They say that the person who gets a coin, for example, will be rich.

0. **When** is Shrove Tuesday?

In February or March.

1. **Which** holiday comes after Shrove Tuesday?

2. **In which country** do kids have fun in the snow on Shrove Tuesday?

3. **What** can Canadians find inside their pancakes?

In the United Kingdom, they also have "pancake races". People race with frying pans through the streets tossing the pancakes while running. The rules are strict: you must throw the pancake in the air and catch it in the frying pan from the start to the finish. You must also wear a headscarf and an apron.



There is a story behind the pancake race in Olney, England. The story is from the year 1445. It says there is an old lady busy making pancakes on Shrove Tuesday. She forgets to go to church. When she hears the church bells ringing, she runs out of the house. She is carrying her pan, and throwing the pancake up to stop it from burning.

The children in Lancashire visit local houses and ask "please a pancake", so that they get candies and biscuits. The tradition started when farm workers visited the rich farm owners to ask for pancakes or pancake fillings.

4. **What** do people hold in their hands in pancake races?

5. **Where** is the old lady from?

6. **What** do the children say to get sweets?

(6 točk)

(Prirejeno po: https://en.wikipedia.org/wiki/Shrove_Tuesday. Pridobljeno: 6. 10. 2018.)

(Vir slike: <https://www.bbcgoodfood.com/recipes/2907669/easy-pancakes>. Pridobljeno: 6. 10. 2018.)

2. naloga

Preberi besedilo o nenavadnih tekmovanjih in trditve v razpredelnici. S kljukico označi, za katero tekmovanje trditve držijo. Posamezna trditev velja le za ENO tekmovanje. Oglej si primer 0, ki je že rešen.

UNUSUAL COMPETITIONS

WELLY WANGING

Welly wanging comes from Britain. It is a throwing competition where competitors throw a Wellington boot called a welly. The boot must be green and big enough. Competitors have to be 14 years old. They can use a left or right boot. Before they throw it, they can wait for the right wind, but only for a minute. The sport is popular in New Zealand and European countries like Finland, Germany and Poland.

YUKIGASSEN BATTLE

It must be cold enough to do this sport. Yukigassen is a snowball fight competition. The name comes from the Japanese words *yuki* for snow and *kassen* for battle. There are two teams of seven players in this game. Before the match starts, each team makes 90 snowballs. The winner is the team that takes the other team's flag or puts all the opposite team members out of the game by hitting them with snowballs. Players wear special helmets to protect their heads and faces.

CHEESE ROLLING

Once a year, usually in May, there is a Cheese Rolling event in Gloucester, England. The competition takes place after the winter is over. A large cheese wheel is rolled down a hill. The first person to reach the bottom of the hill wins the cheese. It looks safe and easy, but there are always some people who get hurt running down the hill. Many must go to hospital because they break their bones.

BED RACING

One of the most unusual competitions in the world is Bed Racing. The competitors race in teams of five, plus one on the bed. Team members wear matching t-shirts and trainers. Each team must build their own bed and decorate it. The bed has four wheels. The team pushes it down a road and up and down a hill. Before they reach the finish line, the team must also swim across a river.

(Prirejeno po: https://en.wikipedia.org/wiki/Wellie_wanging, <https://www.huffingtonpost.com/entry/>, <http://www.cbc.ca/kidscbc2/the-feed/>, <https://en.wikipedia.org/wiki/Yukigassen>. Pridobljeno: 22. 3. 2018.)

		WELLY WANGING	YUKIGASSEN BATTLE	CHEESE ROLLING	BED RACING
0.	You can see it only in England.			✓	
1.	You must put on a helmet.				
2.	You throw footwear.				
3.	You must be good at crafts.				
4.	The winner can eat the prize.				
5.	You must get into the water.				
6.	It must be winter time.				

(6 točk)

C) BESEDIŠČE

1. naloga

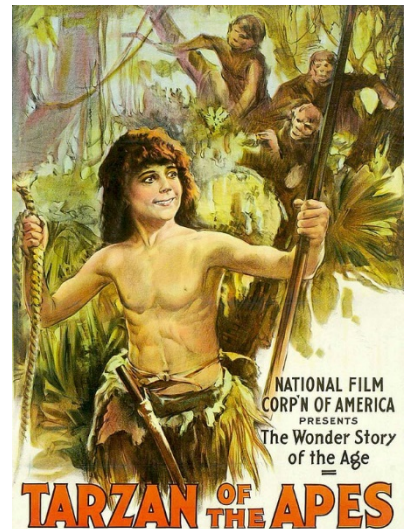
Dopolni besedilo o Tarzanu z besedami iz okvirčkov. Na vsako črtico v besedilu napiši črko izbrane besede. Posamezno besedo lahko uporabiš le enkrat. Tri besede so odveč. Oglej si primer 0, ki je že rešen.

- A afraid B brave C father D fight E find
F husband G lose H repair I ~~study~~

TARZAN

John and Alice travel to Africa to (0) I monkeys. When they are on the ship, there is a (1) ___ between the sailors and the passengers. John and Alice must leave the ship and swim to an island. No people live there.

Months pass by and Alice has a baby. Sadly, the mother dies but the baby stays alive. The next day, a lion kills John and so the baby is all alone. The monkeys from the jungle (2) ___ the baby. They decide to look after him. The baby is called Tarzan.



One day, some people come to the island. One of them is Jane. Their ship can't sail. It has some problems. They have to stay on the island for a few weeks to (3) ___ the ship. They work very hard. When they are hungry, Jane goes to the jungle to look for food. A big monkey attacks Jane. Tarzan is not (4) ___ so he saves Jane's life. He takes her back to his house. Jane and Tarzan soon fall in love.

After some weeks, Jane goes home. Tarzan travels to America and finds her. He wants to marry Jane, but she already has a (5) ___. Tarzan is very sad. He goes back to the jungle and never sees Jane again.

(Prirejeno po: *Crown*, maj/junij 2003.)

(5 točk)

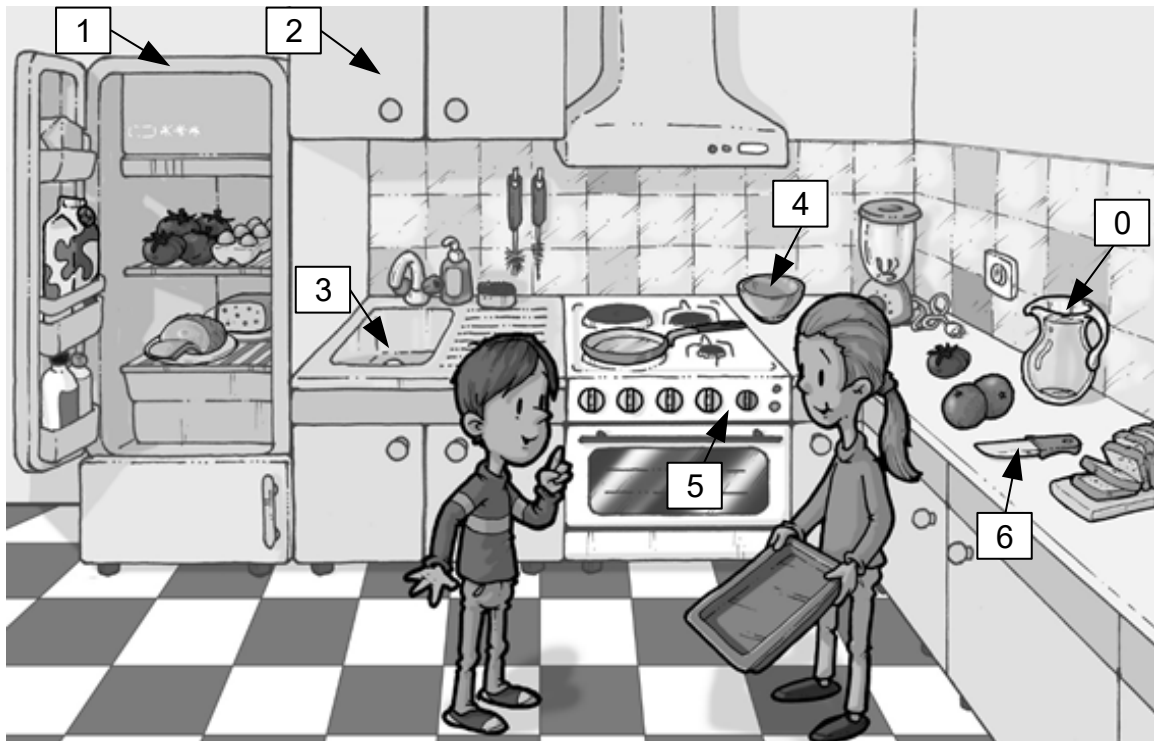
(Vir slike: <https://sl.wikipedia.org/wiki/Tarzan>. Pridobljeno: 12. 4. 2018.)

2. naloga

TWO YUMMY SANDWICHES

Naloga A

Oglej si sliko in preberi besede v okvirčku pod njo. Poišči besede za stvari, ki so označene na sliki (1–6). Črke izbranih besed (A–J) vpiši v spodnjo razpredelnico. Tri besede so odveč. Oglej si primer 0, ki je že rešen.



A bowl B cooker C cupboard D dishwasher E fridge
F ~~jug~~ G knife H mixer I sink J spoon

0.	1.	2.	3.	4.	5.	6.
F						

(6 točk)

Naloga B

Dopolni besedilo z besedami, ki se začnejo z danimi črkami. Vsaka črtica predstavlja ENO ČRKO. Lahko si pomagaš s sliko. Oglej si primer 0, ki je že rešen.

Bobby: Jane, I'm so (0) **h** **u** **n** **g** **r** **y**. Can you make me a sandwich, please?

Jane: Why don't you do it yourself? I'll tell you what to do. And you can make one for me as well.

Bobby: O.K. Let me wash my (1) **h** ___ ___ **s** first.

Jane: Now we can start. Cut four slices of (2) **b** ___ ___ ___ or use toast. Put some butter on all of them. Then take some ham or salami. We also need a big, red, juicy (3) **t** ___ ___ ___ ___. Cut it into slices.

Bobby: Done. What next?

Jane: Put it all together to make a tasty sandwich.

Bobby: Right.

Jane: O.K. The sandwiches are ready. Now press the sandwiches down so they don't fall apart.

Bobby: I'm really hungry. Can I (4) **e** ___ ___ my sandwich now?

Jane: No, not yet. Heat the oven to 200 °C and put the sandwiches in it. Bake both sandwiches for 20 minutes. And while we're waiting, let's make some (5) **o** ___ ___ ___ ___ juice. I'm thirsty.

Bobby: I can't wait!

(Prirejeno po: *Discovery Box*, maj 2010.)

(5 točk)

