



Šifra kandidata:

**Državni izpitni center**



P 2 1 3 K 3 3 0 1 1

ZIMSKI IZPITNI ROK

# MEDIJSKA IN GRAFIČNA TEHNOLOGIJA

Izpitna pola

**Četrtek, 3. februar 2022 / 120 minut**

*Dovoljeni pripomočki:*

*Kandidat prinese nalivno pero ali kemični svinčnik,  
žepno računalno brez grafičnega zaslona in brez možnosti simbolnega računanja.  
Kandidat dobi ocenjevalni obrazec.*

**POKLICNA MATURA**

## NAVODILA KANDIDATU

**Pazljivo preberite ta navodila.**

**Ne odpirajte izpitne pole in ne začinjajte reševati nalog, dokler vam nadzorni učitelj tega ne dovoli.**

Prilepite oziroma vpišite svojo šifro v okvirček desno zgoraj na tej strani in na ocenjevalni obrazec.

Izpitna pola je sestavljena iz dveh delov. Časa za reševanje je 120 minut. Priporočamo vam, da za reševanje prvega dela porabite 20 minut, za reševanje drugega dela pa 100 minut.

V prvem delu je 20 nalog, v drugem delu pa 7 strukturiranih nalog. Število točk, ki jih lahko dosežete, je 60, od tega 20 v prvem delu in 40 v drugem delu. V prvem delu je vsaka naloga vredna 1 točko, v drugem delu pa je za posamezno nalogo število točk navedeno v izpitni poli.

Rešitve pišite z nalivnim peresom ali s kemičnim svinčnikom in jih vpisujte v izpitno polo v za to predvideni prostor. Pišite čitljivo. Če se zmotite, napisano prečrtajte in rešitev zapišite na novo. Nečitljivi zapisi in nejasni popravki bodo ocenjeni z 0 točkami.

Zaupajte vase in v svoje zmožnosti. Želimo vam veliko uspeha.

*Ta pola ima 16 strani, od tega 1 prazno.*





## 1. DEL

Obkrožite črko pred pravilno rešitvijo.

1. Kateri termin je namenjen za radijski jutranji program?
  - A Med 4. in 11. uro.
  - B Med 5. in 11. uro.
  - C Med 5. in 9. uro.
  - D Med 7. in 9. uro.
  
2. Kako velik je papir formata B2?
  - A 420 mm × 594 mm
  - B 500 mm × 707 mm
  - C 458 mm × 648 mm
  - D 353 mm × 500 mm
  
3. Katera tehnika tiska za nanos barve uporablja poseben rastrski anilox valj?
  - A Visoki tisk.
  - B Fleksotisk.
  - C Globoki tisk.
  - D Ploski tisk.
  
4. Kako imenujemo tehnološko operacijo, s katero spojimo dve ali več različnih vrst materiala?
  - A Kaširanje.
  - B Oplemenitenje.
  - C Lepljenje.
  - D Izsekovanje.
  
5. Katera tehnološka operacija se izvaja v dodelavi grafičnih izdelkov?
  - A Prelom.
  - B Tiskanje.
  - C Izsekovanje.
  - D Osvetljevanje.



6. Kateri datotečni format za zapis bitnih slik (fotografij) uporabljamo v vsakdanjem življenju?
- A \*.cdr
  - B \*.jpg
  - C \*.wav
  - D \*.doc
7. Kateri standardni koti sukanja rastra se uporabljajo pri rastriranju barvnih izvlečkov CMYK za ofsetni tisk?
- A 20° med C, M, Y in 30° do sosednje barve za K.
  - B 45° med C, M, Y in 15° do sosednje barve za K.
  - C 30° med C, M, K in 15° do sosednje barve za Y.
  - D 15° med C, M, K in 30° do sosednje barve za Y.
8. Kaj je barvna globina?
- A Zapis položaja točke v bitni sliki.
  - B Podatek o velikosti datoteke.
  - C Enakomeren prehod od svetlih k temnim tonom.
  - D Število bitov, s katerimi je zapisana barva točke.
9. Kateri pojem uporabljamo v povezavi s snemalnim rakurzom?
- A Bližnji.
  - B Panorama.
  - C Zgornji.
  - D Približevanje.
10. Kateri del skupine standardov sistema vodenja kakovosti opredeljuje »zahteve«?
- A SIST EN ISO 9000
  - B SIST EN ISO 9001
  - C SIST EN ISO 9003
  - D SIST EN ISO 9004



**Spodnje povedi dopolnite tako, da na črto napišete ustrezen strokovni izraz ali standardno kratico.**

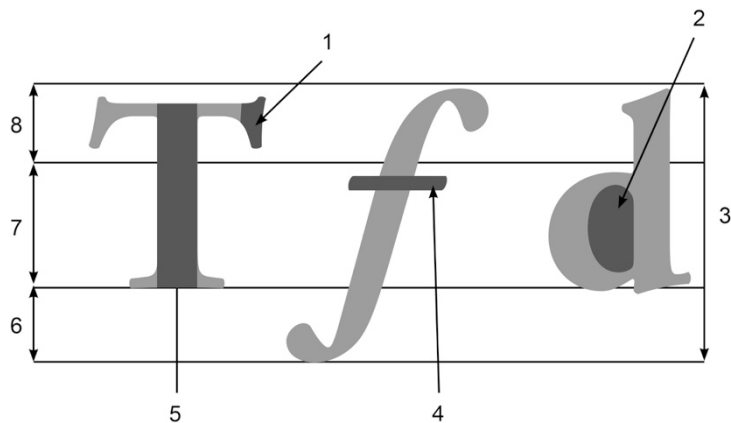
11. Komuniciranje v omrežju omogoča protokol \_\_\_\_\_.
12. Svetloba, ki jo zaznava človek, je \_\_\_\_\_ valovanje  
v spektralnem območju od približno \_\_\_\_\_ do \_\_\_\_\_ nanometrov (nm).
13. Svetlobo, ki pade v oko in povzroči neposredno zaznavanje barv, imenujemo  
\_\_\_\_\_.
14. Za globoki tisk je značilno, da so tiskovne površine \_\_\_\_\_.
15. Tiskovne geometrije so lahko: ravno-ravno, \_\_\_\_\_  
in \_\_\_\_\_.
16. Tehnološko operacijo, pri kateri večkrat prepognemo isto polo, imenujemo  
\_\_\_\_\_.
17. Veliko črko, ki obsega srednji in zgornji črkovni pas, imenujemo \_\_\_\_\_.
18. Stop motion animacijsko tehniko, pri kateri v vlogi animiranega lika nastopa človek, imenujemo  
\_\_\_\_\_.
19. Besedilo, s katerim podrobno opišemo potek filma, imenujemo \_\_\_\_\_.
20. Poleg instrumentov trženjskega spleta, 4P po McCarthyju, se pri izdelkih pogosto uporablja  
še peti instrument trženja: \_\_\_\_\_.



## 2. DEL

### 1. naloga

Tipografija.



Slika 1: Deli črk in črkovni pasovi

1.1. V tabelo vpišite pravilen strokovni izraz za dele črk in črkovne pasove, označene na sliki 1.

1	
2	
3	
4	
5	
6	
7	
8	

(1)

1.2. Kakšna črka je kapitalka in kateri črkovni pas obsega?

---

(1)



1.3. Skicirajte dve različici črke »m« in ju strokovno poimenujte.

Skica 1:

Skica 2:

<p>Ime: _____</p>	<p>Ime: _____</p>
-------------------	-------------------

(2)

(4 točke)



## 2. naloga

Izdelava preproste 2D risane animacije.



Slika 2: Žoga

- 2.1. Dopolnite sliko 2. Z uporabo ključnih sličic (angl. *keyframes*) ponazorite pot animirane žoge, ki se dvakrat odbije od tal. Prva sličica je že narisana. Upoštevajte principe animacije.

(1)

- 2.2. Pojasnite principa animacije linearno animiranje in animiranje od poze do poze. Katerega ste uporabili v nalogi 2.1.?

Linearno animiranje: \_\_\_\_\_

\_\_\_\_\_

Animiranje od poze do poze: \_\_\_\_\_

\_\_\_\_\_

Uporabljen princip animiranja: \_\_\_\_\_

(3)

(4 točke)





### 3. naloga

Pojem »ostrina« je v fotografskem smislu zelo širok. Pojasnite, kako našteje nastavitve oziroma uporaba opreme vplivajo na ostrino.

Majhna vrednost zaslonke: \_\_\_\_\_  
\_\_\_\_\_

Kratek čas fotografiranja: \_\_\_\_\_  
\_\_\_\_\_

Uporaba formata RAW: \_\_\_\_\_  
\_\_\_\_\_

Uporaba makro objektiv: \_\_\_\_\_  
\_\_\_\_\_

(4 točke)



#### 4. naloga

Tipografija. Osnove stavljenja.

4.1. Kaj je inicialka?

---



---

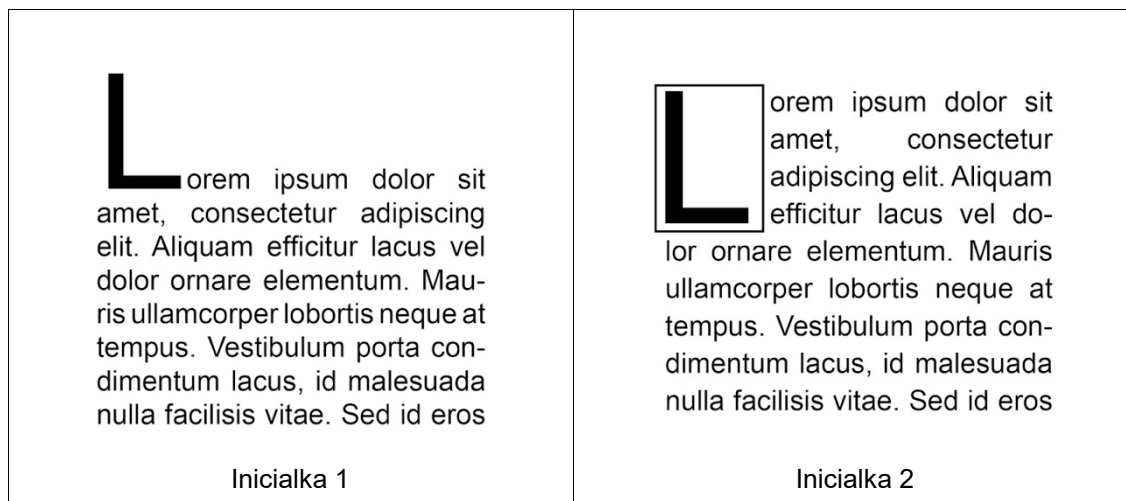
(1)

4.2. Navedite dve tiskovini, v katerih najpogosteje uporabljamo inicialko.

---

(1)

4.3. Strokovno poimenujte inicialki, prikazani na sliki 3, in opišite njuno stavljenje.



Slika 3: Vrste inicialk

Inicialka 1: \_\_\_\_\_

---



---

Inicialka 2: \_\_\_\_\_

---



---

(4)

(6 točk)



## 5. naloga

Standardizacija.

5.1. Opredelite pojem »standardizacija«.

---

---

---

---

(1)

5.2. Kaj pomenijo kratice ISO, SIST in DIN?

ISO: \_\_\_\_\_

SIST: \_\_\_\_\_

DIN: \_\_\_\_\_

(1)

5.3. Povežite element kakovosti z njegovo vsebino. Na črtico vpišite črko pravilnega odgovora.

___ politika	A načrtovani in sistematični ukrepi za izpolnjevanje zahtev
___ sistem	B organizacijska struktura, ki zagotavlja izpolnjevanje potreb
___ vodenje	C usmeritve in cilji glede kakovosti
___ zagotavljanje	D planiranje, obvladovanje, zagotavljanje, izboljševanje kakovosti

(2)

5.4. Povežite vrsto standarda z njegovo vsebino. Na črtico vpišite črko pravilnega odgovora.

___ osnovni, temeljni	A izrazi, definicije
___ za metode preskušanja	B vzorčenje, zaporedje preskusov, statistične metode
___ o potrebnih podatkih	C seznam lastnosti za specifikacijo
___ terminološki	D široko področje ali splošne določbe

(2)

(6 točk)



## 6. naloga

Za naročnika pripravljate kratek igrani reklamni video oglas v visoki ločljivosti, ki ga boste poslali na različne televizijske postaje in objavili na kanalu YouTube.

6.1. V kakšni ločljivosti boste posneli video oglas, da bo v visoki ločljivosti (angl. *full HD*)?

\_\_\_\_\_ (1)

6.2. Trenutno imate na časovnici v programu za montažo 360 sličic. Ali je to ustrezno, če pripravljate reklamni oglas dolžine 15 sekund po evropskem televizijskem standardu?

Izračunajte in odgovorite.

Izračun: \_\_\_\_\_

Odgovor: \_\_\_\_\_

\_\_\_\_\_ (1)

6.3. Pojasnite, kaj je video kodek, in napišite, kateri je najbolj primeren za spletno objavo videa.

\_\_\_\_\_  
\_\_\_\_\_  
\_\_\_\_\_ (1)

6.4. Povezavo do video posnetka, objavljenega na kanalu YouTube, morate vstaviti na spletno stran. Opišite postopek, ki bi ga uporabili.

\_\_\_\_\_  
\_\_\_\_\_  
\_\_\_\_\_  
\_\_\_\_\_ (1)

6.5. Sponzorji, produkcijska hiša in igralci, ki nastopajo v reklamnem video oglasu, želijo, da jih na koncu oglasa poimensko navedete. Kako imenujemo del videa, v katerem navedemo te podatke?

\_\_\_\_\_ (1)



6.6. Kako imenujemo fazo produkcije reklamnega video oglasa, v kateri izvedemo končno montažo?

---

(1)

6.7. Na podlagi danih podatkov izračunajte lastno in prodajno ceno snemalne ure ter prodajno vrednost reklamnega oglasa (izračun zaokrožite na 2 decimalni mesti).

Letni stroški podjetja znašajo 1.180.000,00 EUR, predviden letni obseg snemanja je 2200 ur.

Za izdelavo reklamnega oglasa je načrtovan obseg snemanja 36 ur. Ste zavezanec za DDV po 22-odstotni stopnji.

Izračun lastne cene snemalne ure (napišite enoto in podčrtajte končni rezultat):

Izračun prodajne vrednosti reklamnega oglasa z DDV (napišite enoto in podčrtajte končni rezultat):

(2)

(8 točk)



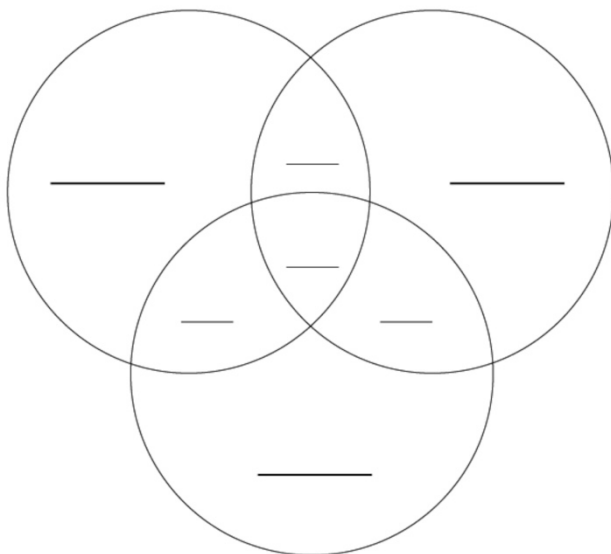
## 7. naloga

Grafični proces.

7.1. V katerem delu grafičnega procesa uporabljamo subtraktivno mešanje barv?

(1)

7.2. Za ponazoritev subtraktivnega mešanja barv v spodnji Vennov diagram pravilno vpišite standardne kratice barv.



(1)

7.3. Kateri dve osnovni vrsti rastriranja uporabljamo v tisku? Opišite ju in ju ponazorite s skico.

Rastriranje 1

Ime in opis:

---

---

---

---

---

Prostor za skico:



## Rastriranje 2

Ime in opis:

---

---

---

---

---

Prostor za skico:

(4)

7.4. V tabelo vpišite, kako pravilno pripravimo večtonske večbarvne slikovne predloge za tisk in splet.

	Barvni model	Ločljivost	Grafični format
Tisk			
Splet			

(2)

(8 točk)



**Prazna stran**