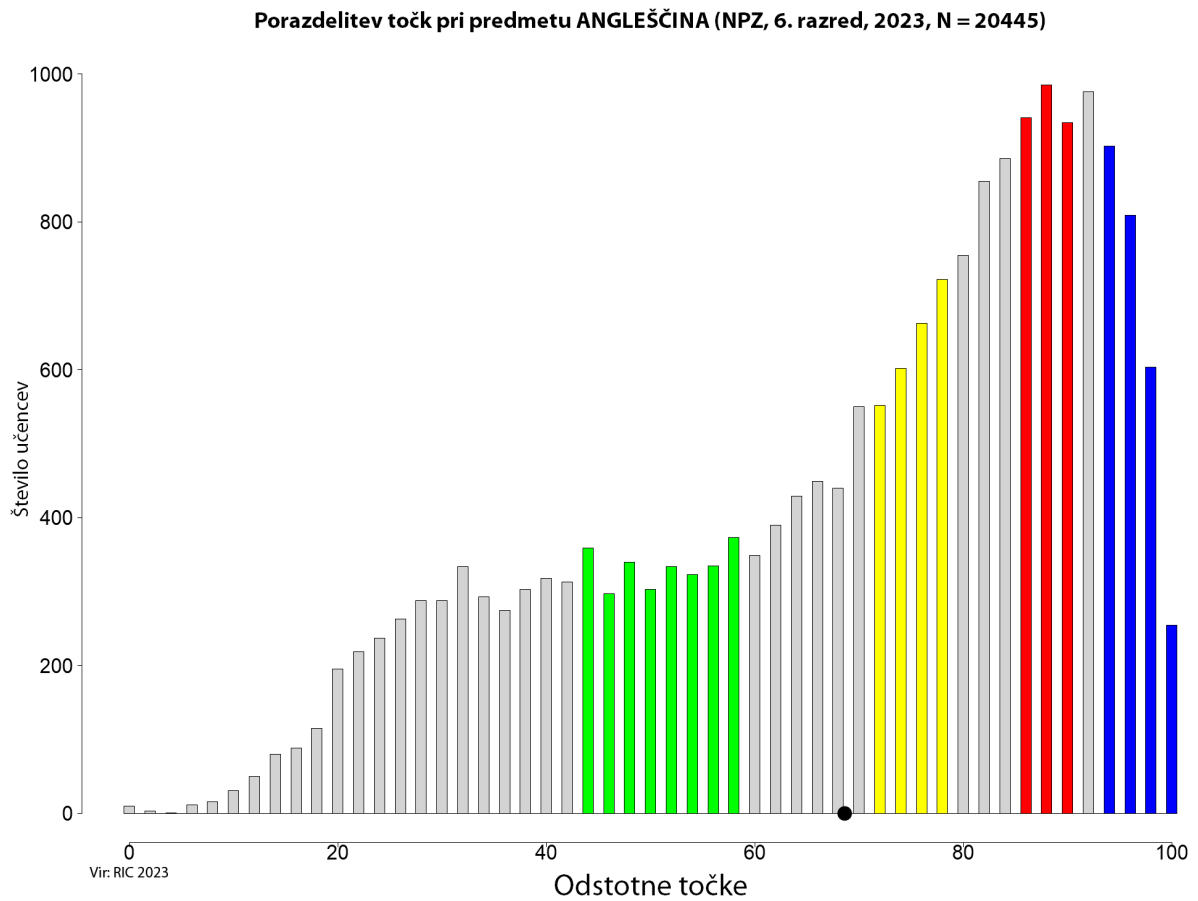


Predmetna komisija za angleščino

Opisi dosežkov učencev 6. razreda na nacionalnem preverjanju znanja



Slika: Porazdelitev točk pri angleščini, 6. razred

ZELENO OBMOČJE

Zeleno območje označuje učence, katerih skupni dosežki določajo mejo spodnje četrtine dosežkov (glede na druge dosežke). V tem območju je 10 % učencev; njihovi dosežki so višji od spodnjih 20 % in nižji od 70 % preostalih dosežkov. (V statističnem žargonu pravimo, da so to dosežki med 20. in 30. kvantilom.)

Učenci, katerih skupni dosežki pri angleščini določajo mejo spodnje četrtine dosežkov, so uspešno rešili te naloge in postavke:

A) SLUŠNO RAZUMEVANJE

1. naloga: **A GLASS OF MILK**

Opis naloge: Prva naloga je temeljila na poslušanju zgodbe o kozarcu mleka. Naloga je bila izbirnega tipa z enim ali dvema možnima odgovoroma. Učenci so morali v razpredelnici označiti, za koga veljajo posamezne trditve glede na vnosno besedilo. Izluščiti so morali glavno misel in glavne poudarke besedila, prepoznati pomembna dejstva, razumeti podrobnosti v besedilu in prepoznati časovno zaporedje dogodkov.

V zeleno območje sta se uvrstili **1.** in **4. testna postavka.**

Za uspešno reševanje 1. testne postavke so morali učenci iz vnosnega besedila izluščiti informacijo o tem, kdo živi v hiši – deček ali deklica. Da v hiši živi deklica, je jasno razvidno iz sledečih delov besedila s pogosto rabljenim besediščem: *The young boy is poor and has no home. /.../ So the boy goes to one of the houses in the neighbourhood to ask for a glass of water. He knocks on the first door. A girl opens it.*

Pri 4. postavki so morali učenci iz vnosnega besedila izluščiti informacijo o tem, kdo potrebuje zdravnika – moški ali ženska. Da potrebuje zdravniško oskrbo ženska, so lahko z lahkoto ugotovili iz sledečih delov besedila: *The girl is now a woman. She is very sick and goes to hospital. Sadly, the tests show that the woman needs to be in hospital for a very long time. The woman's doctor is a kind man named Doctor Phillip. /.../ Doctor Phillip takes excellent care of the woman.*

B) BRALNO RAZUMEVANJE

1. naloga: **THE DANCER**

Opis naloge: Naloga bralnega razumevanja je preverjala razumevanje besedila o plesalki Stephanie. Tip naloge so bili kratki zaprti odgovori, vezani na vnosno besedilo. Učenci so morali razumeti dobesedno izražene ključne podrobnosti v besedilu in pomen posameznih neznanih besed oziroma besednih zvez iz sobesedila. Besedilo je bilo razdeljeno na tri dele, tako da so učenci lažje poiskali določene informacije. Odgovor je bil pravilen tudi, če je bil zapisan s pravopisnimi in slovničnimi napakami, ki niso vplivale na razumevanje. Ravno tako so bili sprejemljivi smiselni daljši odgovori. Nepravilni pa so bili odgovori, ki so vsebovali dodatne informacije, po katerih nismo spraševali.

V zeleno območje se je uvrstila **5. testna postavka.**

Za uspešno reševanje 5. testne postavke so morali učenci za odgovor na vprašanje **What time does she usually go to bed?** povezati pomen besed *go to bed* v vprašanju in *go to sleep* v besedilu. Iz besedila so morali izpisati ustrezen čas (*11.30 (pm)/Half past eleven*).

2. naloga: **FARM ANIMALS**

Opis naloge: Naloga izbirnega tipa z enim pravilnim odgovorom je preverjala razumevanje prebranega besedila o živalih. Učenci so morali odgovoriti na vprašanja tako, da so obkrožili pravilni odgovor. Ob branju so morali učenci razumeti pripovedno besedilo in dobesedno izražene ključne podrobnosti v besedilu, izluščiti glavne misli ter razumeti pomen besed oz. besednih zvez iz sobesedila.

V zeleno območje sta se uvrstili **1.** in **3. testna postavka.**

Pri 1. testni postavki so morali učenci poiskati odgovor na vprašanje **How does Sniffy feel in the morning?** Pravilen odgovor (*Happy*) so morali povezati z besedno zvezo *a big smile* v sledečem delu vnosnega besedila: *He wakes up very early. He gets out of his bed and starts talking and walking with a big smile on his face.*

Za uspešno reševanje 3. testne postavke so morali učenci v vnosnem besedilu poiskati odgovor na vprašanje **What does Woolly like to talk about?** Pravilen odgovor (*Food*) so morali povezati s sledečim delom vnosnega besedila: *Woolly mostly talks about tasty leaves, grass and apples. Delicious snacks are his favourite topic.* Predvidevamo, da jim je bila v pomoč besedna zveza *talk about*, ki je bila tako v besedilu kot v vprašanju. Tudi razumevanje besedišča v tem delu besedila učencem ni povzročalo težav.

C) BESEDIŠČE

1. naloga: **THE TUBE**

Opis naloge: Ta naloga je preverjala rabo besedišča v sobesedilu. Učenci so prebrali besedilo o londonski podzemni železnici in ga dopolnili z besedami iz okvirčkov. Na vsako črtico v besedilu so učenci morali napisati črko izbrane besede in tako dopolniti vrzeli z danimi besedami iz nabora. Tri besede so bile odveč in so imele vlogo distraktorjev. Za uspešno reševanje so morali učenci razumeti pomen besed in besednih zvez z ustreznih tematskih področij iz sobesedila.

V zeleno območje sta se uvrstili **1.** in **2. testna postavka.**

Za uspešno reševanje 1. postavke so morali učenci iz sobesedila *The busiest line is Waterloo line* razbrati, da se pridevnik *the busiest* nanaša na število uporabnikov linije podzemne železnice, tj. *more than a hundred million people*.

Pri 2. postavki so bili uspešni učenci, ki so razumeli, da ljudje na podzemni železnici vsakodnevno izgubijo različne predmete in da beseda *handbags* iz nabora dopolnjuje seznam pogosto izgubljenih predmetov, tj. *umbrellas, wheelchairs, footballs, glasses and laptops*.

2. naloga: **SCOTLAND**

Opis naloge: Naloga prepoznavanja besed brez sobesedila s slikovno iztočnico se je navezovala na sliko, ki je predstavljala zemljevid Škotske. Učenci so morali poiskati besedo za označene stvari iz danega nabora, nato pa v razpredelnico vpisati črko, s katero je bila izbrana beseda označena na sliki. Tri besede so imele vlogo distraktorjev. Učenci so morali ustvariti relevantne povezave med besednim in vidnim gradivom ter razumeti pomen besed.

V zeleno območje se je uvrstila celotna naloga, torej **1., 2., 3., 4.** in **5. testna postavka.**

Pri 1. postavki so učenci morali prepoznati besedo za jezero, pri 2. za goro, pri 3. za jadnico, pri 4. za dež in pri 5. postavki za ovco. Učenci so v veliki večini uspešno reševali te postavke, ki so zahtevale prepoznavanje pogosto rabljenega besedišča zunaj sobesedila. Tudi nabor besed je učencem blizu, saj se z njim srečujejo od začetka učenja angleščine.

RUMENO OBMOČJE

Rumeno območje označuje učence, katerih skupni dosežki določajo mejo med polovicama dosežkov. V tem območju je 10 % učencev; njihovi dosežki so višji od spodnjih 45 % in hkrati nižji od 45 % preostalih dosežkov. (V statističnem žargonu pravimo, da so to dosežki med 45. in 55. kvantom.)

A) SLUŠNO RAZUMEVANJE

1. naloga: **GLASS OF MILK**

V rumeno območje spadajo **testne postavke 2, 3 in 5.**

Učenci so za uspešno reševanje 2. postavke morali ob poslušanju celotnega vnosnega besedila razumeti dve ločeni informaciji, in sicer *She is really surprised to see how skinny the boy is* in *The boy is surprised to see the milk*, in zapisati dve kljukici, torej pri *the boy* in *the girl*. Če so zapisali samo eno kljukico, odgovor ni bil pravilen.

Učenci, ki so pravilno rešili 3. postavko, so morali razumeti besedo *grateful* iz testne postavke, ko se fant zahvali (*Thank you very much.*), in narediti kljukico pri *the boy*.

Za uspešno reševanje 5. postavke je bilo ključno razumevanje dela vnosnega besedila, ki govori o tem, da moški vrne uslugo ženski. Razumeti so morali tudi besedno zvezo *returns the favour*.

2. naloga: **TIME FOR SCHOOL**

Opis naloge: Naloga izbirnega tipa z enim pravilnim odgovorom je preverjala razumevanje besedila o šolah v Veliki Britaniji in Združenih državah Amerike. Učenci so morali povedi dopolniti z ustreznim podatkom iz vnosnega besedila. Ob poslušanju so morali izluščiti glavno misel in glavne poudarke besedila ter prepoznati podrobnosti v vnosnem besedilu.

V rumeno območje spadajo vse testne postavke pri tej nalogi, torej **1., 2., 3., 4., 5. in 6.**

Učenci, ki so 1. postavko pravilno rešili, so razumeli del besedila *American students usually wear their normal clothes for school* in obkrožili odgovor B (*everyday clothes*).

Pri 2. postavki je bilo ključno, da so razumeli del besedila *the age of 14* in ga povezali z izrazom *teenagers*.

Tretja postavka je preverjala razumevanje besedne zveze *get in a line* (odgovor A) in dela besedila *we wait for our teacher in a line*.

Učenci, ki so pravilno rešili 4. postavko, so razumeli del besedila *our teacher marks who is there that day* in obkrožili odgovor B (*Lily's teacher checks who is at school.*).

Pri 5. postavki so morali učenci v vnosnem besedilu poznati besedišče za izražanje časa (*a quarter past twelve*) in obkrožiti odgovor *12:15* ter hkrati dobro poslušati, saj so bili vsi trije izrazi, ki so bili navedeni kot možni odgovori pri tej postavki, omenjeni tudi v vnosnem besedilu.

Učenci, ki so pravilno rešili 6. postavko, so razumeli, da ima Lily najraje likovno umetnost in poznali angleški izraz zanjo (*art*), ko so slišali *painting and drawing are my favourite activities*.

B) BRALNO RAZUMEVANJE

1. naloga: **THE DANCER**

V rumeno območje spadajo **testne postavke 1, 2, 3, 4 in 6.**

Pri 1. testni postavki so morali učenci za odgovor na vprašanje **What** *is her favourite kind of dance?* povezati pomen besed *the most* z obliko plesa *jazz*, ki ga omeni kot tistega, ki ga ima najraje, v primerjavi z baletom, ki ga pleše vsako jutro. Pri navajanju odgovora so morali tudi paziti, da niso navedli odvečnih informacij, ki bi spremenile pomen.

Pri 2. testni postavki so morali učenci za odgovor na vprašanje **Who** *makes tutus?* prebrati celoten drugi odstavek, da so razumeli besedo *tutu* kot krilo (*A tutu or a ballet skirt...*), kar pojasnjuje četrta poved v drugem odstavku, in nato poiskati odgovor v povedi *Dressmakers very carefully make every ballet skirt*.

Pri 3. testni postavki so morali učenci odgovoriti na vprašanje **Which day** *do dancers have free?* Za uspešno reševanje te postavke so morali učenci v vnosnem besedilu razumeti informacijo, ki govori o tem, da morajo plesalci vaditi vse dni v tednu razen v nedeljo (*Dancers have to practice for hours and hours from Monday to Saturday but not on Sundays.*), pri čemer so morali paziti, da niso poleg pravilnega odgovora navedli tudi odvečnih informacij.

Pri 4. postavki so morali učenci za odgovor na vprašanje **Where** *does she usually have lunch?* razumeti del besedila (*...I eat a small meal in the canteen*) in ga povezati z vprašanjem o kosilu (*lunch*) v postavki. V pomoč jim je lahko bila vprašalnica *where* in pa edini v odstavku omenjeni prostor (*canteen*).

Pri 6. testni postavki so učenci odgovarjali na vprašanje **What** does she want to be when she gets older?. Za uspešno reševanje te postavke so morali povezati razumevanje *gets older* v postavki z delom iz vnosnega besedila *When I am forty ...ter I want to teach children how to dance.*

2. naloga: **FARM ANIMALS**

V rumeno območje spadata **testni postavki 2 in 5.**

Pri 2. postavki so morali učenci za uspešno reševanje razumeti prvi del besedila, ki govori o tem, kako živali preživljajo jutro. V nadaljevanju pa so morali za uspešno reševanje te postavke povezati del vnosnega besedila o Woollyju, ki govori, da je len in rad ostane zjutraj v postelji (...*in his cosy little bed.*) Prav tako so morali povezati pomen besed *stay* v vnosnem besedilu in *spend* v postavki.

Pri 5. postavki so morali učenci za uspešno reševanje natančno prebrati daljši del besedila, ki govori o tem, da Wolfy straši ostale živali na farmi, ter ga povezati z nadaljevanjem besedila, ki opisuje Grouchyja, ki pa je edini, ki se ga Wolfy boji. V pomoč jim je bil del vnosnega besedila *He often scares the wolf*, ki so ga morali povezati z *afraid of* v postavki.

C) BESEDIŠČE

1. naloga: **THE TUBE**

Pri tej nalogi sta se v rumeno območje uvrstili **testni postavki 3 in 4.**

Tretjo postavko so pravilno rešili učenci, ki so poznali pomen besede *too* in iz sobesedila za vrzeljo razbrali, da je postal prostor na Baker Street za vse najdene predmete premajhen, zato so ga preselili drugam. Z razumevanjem obeh povedi na koncu vnosnega besedila so izločili distraktor *big*.

Pri 4. postavki so bili uspešni učenci, ki so razumeli, da so v tem delu vnosnega besedila navedeni trije najbolj nenavadni najdeni predmeti. Ključno za uspešno reševanje je bilo razumevanje povedi *The most unusual ... in the Lost Property Office are ...*, kakor tudi poznavanje besede *things* iz danega nabora.

3. naloga: **LIN'S TOWN**

Opis naloge: To je bila naloga tipa dopolnjevanja brez nabora s prvo dano črko. Učenci so morali dopolniti besedilo o Lininem mestu. Pri dopolnjevanju besedila so morali razumeti pomen besed in besednih zvez iz sobesedila, uporabljati ponavljajoče se, preprosto in pogosto rabljeno besedišče ter pravopisno pravilno zapisati manjkajoče besede. Vsaka črtica je predstavljala eno črko.

V rumeno območje so se uvrstile **testne postavke 1, 2 in 6.**

Učenci, ki so pravilno rešili 1. postavko, so iz sobesedila razbrali, da gre za trgovino, kjer Lin kupuje piškote za svojega psa (*There she buys biscuits for her dog.*), in pravilno zapisali besedo *shop*.

Druga postavka je preverjala poznavanje in zapis besede *station*. Pravilno so jo rešili učenci, ki so razumeli poved *You can see big fire trucks parked in front of it.* in besedo *station* tudi pravilno zapisali. Verjetno jim je bilo v pomoč poznavanje besedne zveze *fire station*.

Šesto postavko so pravilno rešili učenci, ki so iz sobesedila razumeli, da gre za kino in so besedo *cinema* pravilno zapisali. V pomoč so jim bili tudi posamezni deli besedila: *see the latest movie, popcorn, Coca-Cola.*

RDEČE OBMOČJE

Rdeče območje označuje učence, katerih skupni dosežki določajo mejo zgornje četrtine dosežkov. V tem območju je 10 % učencev; njihovi dosežki so višji od spodnjih 70 % in nižji od 20 % preostalih dosežkov. (V statističnem žargonu pravimo, da so to dosežki med 70. in 80. kvantilom.)

B) BRALNO RAZUMEVANJE

2. naloga: **FARM ANIMALS**

V rdeče območje sta se uvrstili **testni postavki 4 in 6.**

Pri 4. postavki so morali učenci izbrati enega od odgovorov na vprašanje **Where does Wolfy hide to scare the animals?** Za uspešno reševanje te postavke so morali natančno prebrati in razumeti daljši del besedila. V pomoč jim je bila poved *He covers himself with leaves and hides in the bushes close to the farm.*

Pri 6. postavki so morali učenci za uspešno reševanje te postavke odgovoriti na vprašanje *What is Henny like?* Na voljo so imeli tri pridevnike. Za uspešno reševanje te postavke so morali povezati opis Henny v vnosnem besedilu (*friendly hen*) in ga povezati z ustrezno sopomenko v postavki (*kind*).

C) BESEDIŠČE

1. naloga: **THE TUBE**

V rdeče območje se je uvrstila **testna postavka 5.**

Peto postavko so pravilno rešili učenci, ki so natančno prebrali zadnji odstavek vnosnega besedila. Iz sobesedila so razbrali, da gre za zelo kratko razdaljo, ki jo prepotuješ v samo 45 sekundah. Pri tem je bilo ključno razumevanje besednih zvez *the shortest tube journey in close to a minute*, s čimer so izločili distraktor *minutes*.

3. naloga: **LIN'S TOWN**

V rdeče območje spadata **testni postavki 3 in 4.**

Za pravilno rešitev 3. postavke so morali učenci razumeti obe povedi v sobesedilu. Ključna je bila beseda *visit*, za vrzeljo pa besedne zveze *dinosaur bones*, *old coins in things from the past*, iz česar so lahko sklepali, da gre za muzej. Kar nekaj težav je učencem povzročal zapis besede *museum*.

Četrto postavko so pravilno rešili učenci, ki so poznali besedno zvezo a *fruit and vegetable market* oz. besedo *market* v pomenu *tržnica*. V pomoč jim je bila daljša poved v nadaljevanju, predvsem *to buy fresh vegetables from local farmers*, *homemade cheese and honey*, ki je za razumevanje verjetno nekoliko zahtevnejša.

D) PISNO SPOROČANJE

THE SMITH FAMILY

Pri pisni nalogi so morali učenci s pomočjo slike pri prvi iztočnici opisati sobotni zajtrk družine Smith, pri drugi iztočnici so izbrali enega člana družine Smith in opisali njegov/njen preostanek dneva, pri tretji iztočnici pa so morali napisati, kako se njihove sobote razlikujejo od sobot družine Smith. Pri primerjavi so morali navesti vsaj tri razlike. Za vsako iztočnico so morali zapisati več povedi. Učenci so torej morali napisati kratko, preprosto besedilo o znani temi s konkretno vsebino z eno- ali večstavčnimi povedmi. Pri tem so morali ustrezno zapisovati črke angleške abecede in besede ter dokaj ustrezno uporabljati končna ločila. Pri pisanju so morali uporabljati osnovne standardne oblike besedila s pogosto rabljenim besediščem in preprostimi slovničnimi strukturami ter pogostimi vezniškimi sredstvi.

V to območje so se uvrstili vsi trije kriteriji: **vsebina, besedišče in pravopis** ter **slovnica.**

MODRO OBMOČJE

Modro območje označuje učence, katerih skupni dosežki so v zgornji desetini dosežkov. V tem območju je 10 % učencev z najvišjimi dosežki; njihovi dosežki so višji od 90 % dosežkov. (V statističnem žargonu pravimo, da so to dosežki nad 90. kvantilom.)

C) BESEDIŠČE

3. naloga: **LIN'S TOWN**

V to območje se je uvrstila **5. testna postavka**.

Peta postavka je preverjala, ali je učenec iz vnosnega besedila razbral, da se besedni zvezi *have dinner* in *eat out* iz sobesedila nanašata na restavracijo. Predvidevamo, da se je postavka v modro območje uvrstila zaradi dolžine besede in s tem večje možnosti pravopisnih napak.

NAD MODRIM OBMOČJEM

V območje nad modrim – s 65-odstotno uspešnostjo je niso rešili niti učenci z najvišjimi skupnimi dosežki pri preizkusu znanja – se je uvrstila ta naloga/postavka:

A) SLUŠNO RAZUMEVANJE

Pri prvi nalogi slušnega razumevanja spada v območje nad modrim **testna postavka 6**.

Pri 6. testni postavki so morali učenci iz vnosnega besedila razbrati, da se tako moški kot ženska spominjata druge osebe iz preteklosti. Da navedena trditev velja za obe osebi, so učenci razbrali iz sledečih delov besedila: *On the bill it says in big bold letters: Paid in full with a glass of milk years ago. At the bottom of the bill is Doctor Phillip's name. /.../ Oh, I remember now! Doctor Phillip is the young boy I helped many years ago when I was little. And he is helping me now.*

SKLEP

Glede na porazdelitve dosežkov lahko sklepamo, da učenci z nižjimi dosežki najbolj obvladajo reševanje naloge povezovanja besed s sliko, kjer smo preverjali poznavanje besedišča brez sobesedila (*lake, mountains, sailboat, rain, sheep*). To pomeni, da učencem ni bilo treba razumeti vnosnega bralnega besedila in umeščati oz. prepoznavati besed glede na besedilo pred in po vrzeli. Takšna naloga je seveda bistveno lažja kot naloga, ki preverja besedišče v sobesedilu. Celotna naloga se je uvrstila v zeleno območje.

Pri slušnem razumevanju se je letos večina postavk (devet od dvanajstih) uvrstila v rumeno območje, lani je bilo takšnih postavk pet. V zeleno območje sta se uvrstili dve testni postavki (lani štiri), ena je bila nad modrim območjem. Učenci, katerih skupni dosežki določajo mejo med polovicama dosežkov, so bili torej letos pri slušnem razumevanju še uspešnejši kot lani. Obe slušni besedili sta bili posredovani tako, da so govorci jasno in razločno izgovarjali besede, prav tako je bila hitrost izgovarjave počasnejša od tega, kar bi pričakovali od govorcev v podobni naravni situaciji zunaj šolskega prostora. Tudi tematika je bila učencem v 6. razredu poznana (situacije iz vsakodnevnega življenja). Prvo besedilo je bilo umetnostno, drugo pa neumetnostno. Glede na teorije usvajanja tujega jezika se slušno razumevanje od vseh jezikovnih zmožnosti razvije prvo, kar potrjujejo tudi rezultati preizkusa. Hkrati nas veseli, da so učenci uspešni ravno pri tej jezikovni zmožnosti, saj to kaže, da pouk temelji na komunikacijskem pristopu in da se slušno razumevanje razvija vse od začetka šolanja.

V tem šolskem letu opažamo, da so se pri nalogah bralnega razumevanja tri postavke uvrstile v zeleno (lani nobena), sedem v rumeno (lani devet) in dve v rdeče (lani tri). Tako lani kot letos se nobena postavka ni uvrstila v modro območje. Težji postavki (rdeče območje) sta zahtevali sklepanje iz sobesedila oz. branje daljšega dela besedila. Čeprav so bila vprašanja na konkretni ravni, so vseeno zahtevala natančno branje in včasih tudi sklepanje iz sobesedila, kar pa je očitno pretežko za učence, katerih skupni dosežki določajo mejo spodnje četrtnine dosežkov.

Za razliko od lani so se vsi trije kriteriji preverjanja pisne zmožnosti uvrstili v rdeče območje, lani so bili vsi trije v modrem. Glede na rezultate bi lahko sklepali, da so učenci izboljšali pisno zmožnost, vendar tega z gotovostjo ne moremo trditi. Besedila niso ocenjena s strani vsaj dveh ocenjevalcev, poleg tega so si lahko učenci pri prvi iztočnici vsebinsko pomagali s sliko (družina pri zajtrku, kjer je miza bogato obložena s hrano in pijačo), česar na primer pri lanski pisni nalogi ni bilo. V drugi iztočnici so opisali potek dneva družinskega člana po lastni izbiri, kar je pogosta tematika pri pouku angleščine v drugem triletju.

Naloge so načrtno notranje diferencirane in praviloma zajemajo postavke, ki padejo v različna območja (npr. naloge bralnega razumevanja, besedišča). Pri pisnem sporočanju se notranja diferenciacija ni pokazala.

Tako kot lani spada večina od 43 postavk v preizkusu v rumeno območje (21), dvanajst postavk je v zelenem območju (lani deset), osem v rdečem (lani sedem) in ena v modrem območju (lani pet) ter ena postavka nad modrim območjem (lani nobena). V desno pomaknjena razporeditev dosežkov kaže na to, da je preizkus, ki je vezan na standarde v učnem načrtu, še vedno premalo občutljiv za učence z najboljšimi dosežki, kar bi morali upoštevati tudi oblikovalci učnega načrta za angleščino v osnovni šoli. Še posebej sedaj, ko se vsi učenci začenjajo učiti angleščine že v 2. razredu, velika večina pa že v 1., bo treba raven zahtevnosti standardov v učnem načrtu ob koncu drugega obdobja zvišati na raven A2, ob koncu tretjega pa na raven B1.

Preglednica: Specifikacijska tabela, angleščina, 6. razred

Del	Naloga	Jezikovna zmožnost	Naslov	Tip naloge	Vrsta besedila	Tema	Standard – učenec:	Postavka	Število točk	Območje
A	1	slušno razumevanje	A GLASS OF MILK	izbirni tip z enim ali več pravilnimi odgovori	zgodba	vsakdanje življenje (hrana, pijača), izkušnje, zdravje	– izlušči glavno misel in glavne poudarke besedila; – prepozna pomembna dejstva oz. podatke; – prepozna časovno zaporedje dogodkov;	1	1	zeleno
								2	1	rumeno
								3	1	rumeno
								4	1	zeleno
								5	1	rumeno
								6	1	nad modrim
A	2	slušno razumevanje	TIME FOR SCHOOL	izbirni tip z enim pravilnim odgovorom	prispevek	šola	– izlušči glavno misel in glavne poudarke besedila; – prepozna pomembna dejstva oz. podatke; – prepozna časovno zaporedje dogodkov;	1	1	rumeno
								2	1	rumeno
								3	1	rumeno
								4	1	rumeno
								5	1	rumeno
								6	1	rumeno
B	1	bralno razumevanje	THE DANCER	kratki zaprti odgovori	članek	prosti čas (interesne dejavnosti)	– razume dobesedno/neposredno izražene ključne podrobnosti v besedilu; – razume pomen posameznih neznanih besed oz. besednih zvez iz sobesedila;	1	1	rumeno
								2	1	rumeno
								3	1	rumeno
								4	1	rumeno
								5	1	zeleno
								6	1	rumeno
B	2	bralno razumevanje	FARM ANIMALS	izbirni tip z enim pravilnim odgovorom	pripoved	narava (živali)	– razume pripovedno besedilo; – razume dobesedno/neposredno izražene ključne podrobnosti v besedilu; – razume pomen besed oz. besednih zvez iz sobesedila;	1	1	zeleno
								2	1	rumeno
								3	1	zeleno
								4	1	rdeče
								5	1	rumeno
								6	1	rdeče

Del	Naloga	Jezikovna zmožnost	Naslov	Tip naloge	Vrsta besedila	Tema	Standard – učenec:	Postavka	Število točk	Območje
C	1	besedišče	THE TUBE	dopolnjevanje z naborom	članek	potovanja, promet	<ul style="list-style-type: none"> – razume pomen besed in besednih zvez iz sobesedila; – uporablja besedišče z ustreznih tematskih področij; 	1	1	zeleno
								2	1	zeleno
								3	1	rumeno
								4	1	rumeno
								5	1	rdeče
C	2	besedišče	SCOTLAND	povezovanje, urejanje in razvrščanje	brez besedila	država, narava	<ul style="list-style-type: none"> – ustvarja relevantne povezave med besednim in vidnim gradivom; – razume pomen besed; 	1	1	zeleno
								2	1	zeleno
								3	1	zeleno
								4	1	zeleno
								5	1	zeleno
C	3	besedišče	LIN'S TOWN	dopolnjevanje brez nabora	sestavek	država, kraj, prebivalci	<ul style="list-style-type: none"> – uporablja ponavljajoče se, preprosto in pogosto rabljeno besedišče; – razume pomen besed in besednih zvez iz sobesedila; – ustrezno zapisuje znane besede; 	1	1	rumeno
								2	1	rumeno
								3	1	rdeče
								4	1	rdeče
								5	1	modro
								6	1	rumeno
D	pisno sporočanje	THE SMITH FAMILY	krajši pisni sestavek	prispevek	vsakdanje življenje (hrana, pijača, rutine), družina, dom, prosti čas	<ul style="list-style-type: none"> – piše kratka in preprosta besedila o znanih temah s konkretno vsebino; – piše nize enostavnih in večstavčnih povedi; – ustrezno zapisuje črke angleške abecede in besede; – dokaj ustrezno uporablja končna ločila; – brez večjih pomanjkljivosti uporablja osnovne standardne oblike preprostih besedil; – besedila vsebujejo ponavljajoče se, preprosto in pogosto rabljeno besedišče, preproste slovnične strukture, preprosta in pogosta vezniška sredstva (npr. <i>and, but, or</i>) in druga osnovna sredstva medpovednega povezovanja (npr. zaimke). 	Vsebina	4	rdeče	
							Besed.	3	rdeče	
							Slovnica	3	rdeče	

A) SLUŠNO RAZUMEVANJE

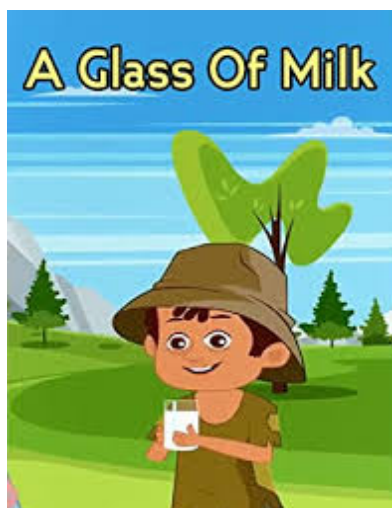
1. naloga

Poslušaj zgodbo o kozarcu mleka. V razpredelnici označi, za koga veljajo posamezne trditve. Posamezna trditev lahko velja za ENO ali za OBE osebi. Oglej si primer 0, ki je že rešen.

A GLASS OF MILK

	The boy	The girl	
0.	✓	✓	is from India.
1.			lives in a house.
2.			is surprised.
3.			is grateful.
MANY YEARS LATER...			
	The man	The woman	
4.			needs a doctor.
5.			returns the favour.
6.			remembers the other person from childhood.

(6 točk)



(Vir slike: <https://www.goodreads.com>. Pridobljeno: 14. 1. 2021.)

2. naloga

Poslušaj besedilo o šolah v Veliki Britaniji in Združenih državah Amerike ter obkroži črko pred najustreznejšo dopolnitvijo povedi. Oglej si primer 0, ki je že rešen.

TIME FOR SCHOOL

0. British and American children have their first holiday _____.

- A in October
- B in November
- C at different times



1. In America, children usually wear ___ at school.

- A uniforms
- B everyday clothes
- C costumes

2. Americans start learning other languages as _____.

- A young children
- B teenagers
- C adults

3. In the morning, after the bell rings, Lily and her classmates first _____.

- A get in a line
- B take off their coats
- C go to their classroom

4. Before lessons begin, Lily's teacher checks ____.

- A the school uniforms
- B who is at school
- C the homework

5. At Lily's school, lunch break is at ____.

- A 12:00
- B 12:15
- C 12:45

6. At school, Lily is most interested in ____.

- A sports
- B music
- C art

(6 točk)



(Vir slike: <https://www.free-for-kids.com/uk-us-education-systems.shtml>. Pridobljeno: 6. 12. 2022.)

B) BRALNO RAZUMEVANJE

1. naloga

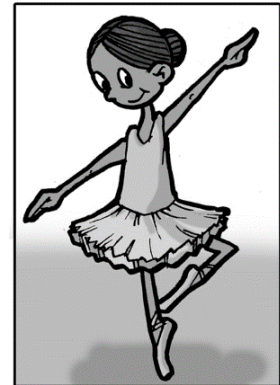
Preberi besedilo o plesalki Stephanie. Na KRATKO odgovori na vprašanja. Oglej si primer 0, ki je že rešen.

THE DANCER

18-year-old Stephanie tells us about her favourite hobby.

I love dancing. This is something I want to do all my life. I do ballet every morning, but I like to dance jazz the most. I love dancing because it makes me feel free.

Ballet is the basics for all types of dancing. It is a beautiful sport, but you need to have a lot of money to do it. A tutu or a ballet skirt costs more than 1,500 euros. Dressmakers very carefully make every ballet skirt. You can't buy it in every shop.



0. **What** is Stephanie talking about?

Her hobby.

1. **What** is her favourite kind of dance?

2. **Who** makes tutus?

I always say that practice makes perfect. Dancers have to practise for hours and hours from Monday to Saturday but not on Sundays. There are times, I don't feel like going to practice but I know that I have to. The more you practise, the better you are.

School takes up most of my time. The study is not very easy so I don't have much time to do anything else. After the morning ballet practice, I have lessons till 3 pm and then I eat a small meal in the canteen. My afternoon dance practice starts at 4 pm and usually lasts two full hours.

3. **Which day** do dancers have free?

4. **Where** does she usually have lunch?

After dinner, I study for exams. Normally, I go to sleep at 11.30 pm. So, my days are really busy. Some Sunday afternoons I go to the cinema at 5 o'clock. I love watching action films.

When I am forty, I want to teach children how to dance. Who knows? If the children practise enough, they can become members of the Royal Ballet, Britain's most famous ballet company. Only the best dancers can do that.

5. **What time** does she usually go to bed?

6. **What** does she want to be when she gets older?

(Prirejeno po: *Crown*, januar/februar 2007.)

(6 točk)

2. naloga

Preberi besedilo o živalih. Odgovori na vprašanja. Izberi enega od možnih odgovorov. Oglej si primer 0, ki je že rešen.

FARM ANIMALS

Sniffy, a tiny little piglet, is an early bird. Hmm... well, he is not really a bird. He is only a baby pig. He wakes up very early. He gets out of his bed and starts talking and walking with a big smile on his face. He likes this time of the day.

His best friend, **Woolly**, is quite the opposite. He is a lazy little lamb. He likes to stay in his cosy little bed. He sleeps there like a big bear until the sun is up in the sky. He stays up late into the dark night talking and talking. But what does Woolly like to discuss? Does he talk about school, sports, his hobbies? No, of course not. Woolly mostly talks about tasty leaves, grass and apples. Delicious snacks are his favourite topic.

0. What is **Sniffy**?

- A A pig. B A sheep. C A bird.

1. **How** does **Sniffy** feel in the morning?

- A Funny. B Lazy. C Happy.

2. **Where** does **Woolly** spend his mornings?

- A In his bed. B In the sky. C In the dark.

3. **What** does **Woolly** like to talk about?

- A Food. B Hobbies. C School.

Sniffy and Woolly live on a farm. Toby, the farmer, likes his animals to walk around, to eat good food, to be happy and to be free. But he worries that they don't escape into the forest where the wolf lives. He is afraid that the big bad wolf might eat his animals. When **Wolfy**, the wolf, wants to scare the farm animals, he comes out of the forest. Then he comes near the farm. He covers himself with leaves and hides in the bushes close to the farm.

There is another animal living on the farm, **Grouchy**. Oh, Grouchy can be angry sometimes. He is a very unfriendly, old goat. He often scares the wolf with his huge horns. Grouchy even kicks farmer Toby with his hoofs sometimes. Grouchy doesn't really like anybody. But sometimes Grouchy says "Hello" to **Henny**, the old, friendly hen living on the farm. She is as sweet as pie, and she never shouts.

When all the animals are awake, it's feeding time. It is a simple life but they are all very happy.

4. **Where** does **Wolfy** hide to scare the animals?

- A On the farm. B In the bushes. C In the forest.

5. **Who** is **Wolfy** afraid of?

- A Toby. B Grouchy. C Nobody.

6. **What** is **Henny** like?

- A Kind. B Beautiful. C Loud.

(Prirejeno po: *Bacon and Wool: On the Farm* by Andrew Frinkle.)

(6 točk)



C) BESEDIŠČE

1. naloga

Preberi besedilo o londonski podzemni železnici in ga dopolni z besedami iz okvirčkov. Na vsako črtico v besedilu napiši črko izbrane besede (A–I). Tri besede so odveč. Oglej si primer 0, ki je že rešen.

THE TUBE

- A big B gardeners C handbags D million E minutes
F seconds G small H things I ~~world~~

1 Do you know ...

the London Underground, also known as "The Tube," is the oldest subway in the (0) I ? It is more than 150 years old. The busiest line is the Waterloo line. There are more than a hundred (1) ___ people who use the line each year.



2 Do you know ...

passengers leave 600 items every day on the London Underground? People lose different objects like umbrellas, (2) ___, wheelchairs, footballs, glasses and laptops. These items end in the Lost Property Office. This office was in Baker Street. But the place was too (3) ___ for all the lost items. So, they moved it to another location where they have much more space.

The most unusual (4) ___ in the Lost Property Office are:

- false eyes
- a park bench
- a 5-metre boat

3 Do you know ...

the shortest tube journey in London is from Leicester Square to Covent Garden? It's 300 metres between Leicester Square and Covent Garden, so you're only on the train for forty-five (5) ___. That is close to a minute. It costs £5. So, it is cheaper and quicker to walk!

(Prirejeno po: *Team*, marec/april 2009.)

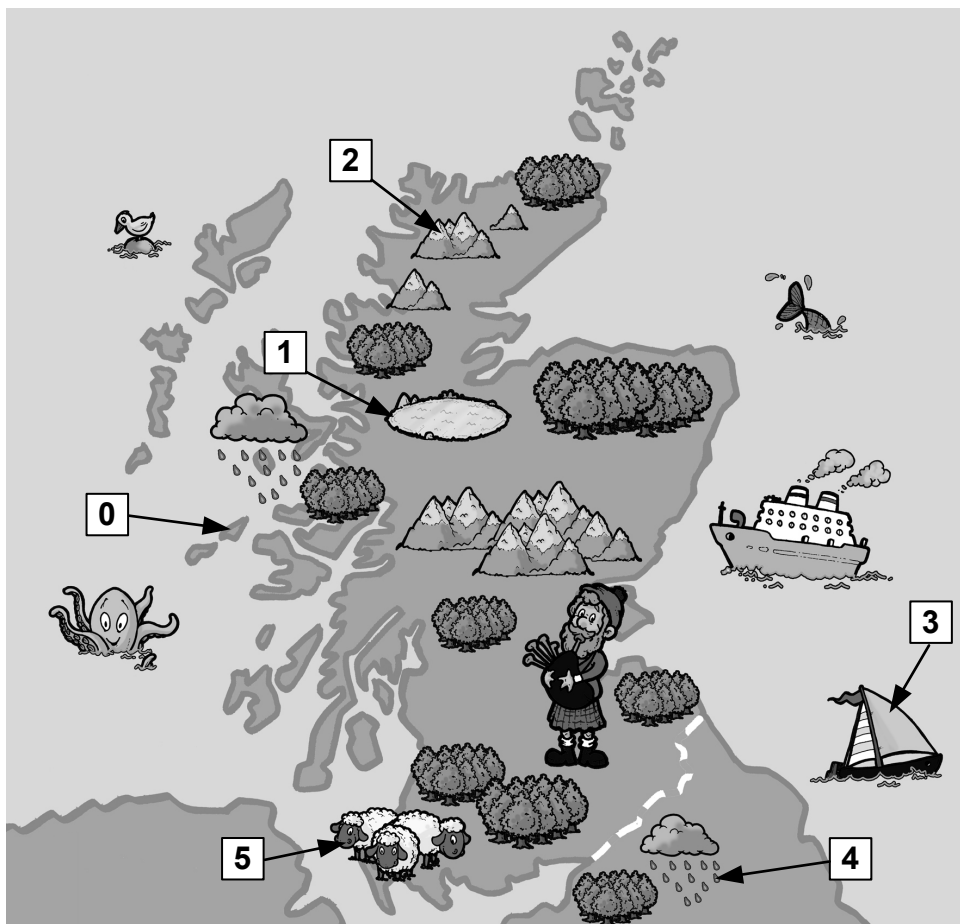
(5 točk)

2. naloga

Oglej si sliko in preberi besede v okvirčkih. V razpredelnico vpiši črke izbranih besed (A–I), ki poimenujejo stvari na sliki (1–5). Tri besede so odveč. Oglej si primer 0, ki je že rešen.

SCOTLAND

- A cow B ~~island~~ C lake D mountains E rain
- F river G sailboat H sheep I sunshine



0.
B

1.	2.	3.	4.	5.

(5 točk)

3. naloga

Dopolni besedilo o Lininem mestu z besedami, ki se začenjajo na dano črko. Vsaka črtica predstavlja ENO črko. Oglej si primer 0, ki je že rešen.

LIN'S TOWN

Lin lives in a big **(0) t o w n** in China. She loves where she lives because there is always something to do or see.

Every day Lin goes for a walk in the park with her dog where she enjoys the fresh air. On her way back, she goes to the pet **(1) s** _____. There she buys biscuits for her dog.

In Lin's town there are many buildings. One of them is an old church with a tower clock. Next to it there is a fire **(2) s** _____. You can see big fire trucks parked in front of it.

Lin and her parents often visit the **(3) m** _____. They love to look at dinosaur bones, old coins and other interesting things from the past.

Every Saturday there is an open fruit and vegetable **(4) m** _____. Lin's mum goes there to buy fresh vegetables from local farmers, homemade cheese and honey.

Sometimes Lin and her family have dinner at a **(5) r** _____. Lin likes to eat out but she thinks her mum is the best cook in the world.

Lin especially loves the new **(6) c** _____ where she often meets her friends to see the latest movie, and has a small bag of popcorn and a can of Coca-Cola.

Lin is never bored. She lives in an exciting place!

(6 točk)

D) PISNO SPOROČANJE

Prijatelj iz Amerike ti je poslal sliko svoje družine ob sobotnem zajtrku. Za angleški šolski časopis pripravljáš prispevek o njih. V besedilu:

- s pomočjo slike opiši njihov sobotni zajtrk;
- izberi enega člana družine Smith in opiši njegov/njen preostanek dneva;
- napiši, kako se tvoje sobote razlikujejo od sobot družine Smith (vsaj 3 razlike).

Za vsako iztočnico napiši več stavkov.

THE SMITH FAMILY

