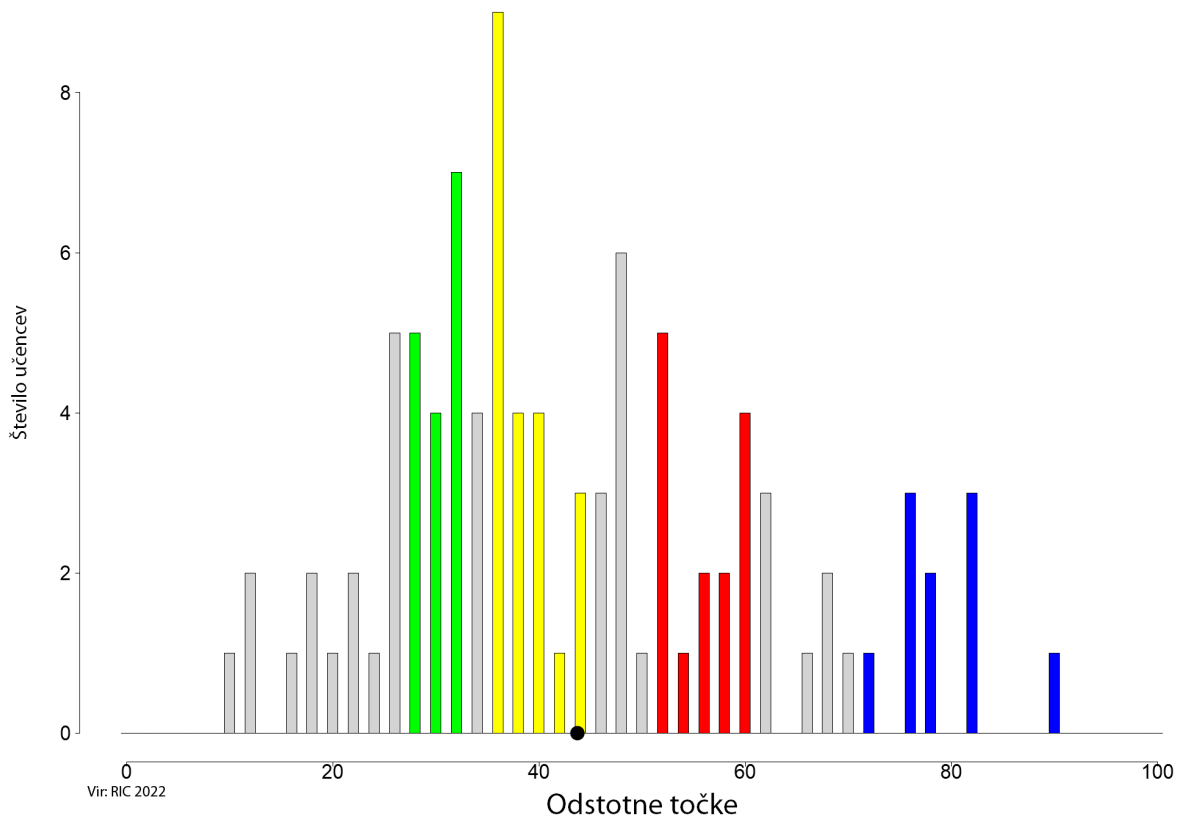


Predmetna komisija za nižji izobrazbeni standard – družboslovje
Opisi dosežkov učencev 9. razreda na nacionalnem preverjanju znanja

Porazdelitev točk pri predmetu DRUŽBOSLOVJE (NIS) (NPZ, 9. razred, 2022, N = 97)



Slika: Porazdelitev točk pri družboslovju (NIS), 3. obdobje

ZELENO OBMOČJE

V zeleno območje spadajo naloge, ki so jih uspešno rešili učenci, katerih skupni dosežki pri družboslovju določajo zgornjo mejo *spodnje četrte dosežkov*.

GEOGRAFIJA

Taksonomske stopnje: Ena naloga v zelenem območju (6. – dve postavki) preverja znanje na I. taksonomski stopnji (znanje in prepoznavanje), ena (7. – dve postavki) pa na II. taksonomski stopnji (razumevanje in uporaba znanja).

Tipi nalog: V zelenem območju je naloga kratkega zaprtega odgovora (dve postavki) in naloga alternativnega tipa (dve postavki).

Učenci:

- s pomočjo slikovnega gradiva spoznajo rastlinske višinske pasove in jih opišejo – na sliki poimenujejo pas listnatega/listopadnega (**naloga 1.06.1**) in iglastega gozda (**naloga 1.06.2**);
- naštejejo značilnosti mrzlega podnebja in rastlinstva – iz klimograma razberejo, kdaj je največ padavin (**naloga 1.07.1**) in temperaturo za določeni mesec (**naloga 1.07.2**).

Učenci v zelenem območju zapišejo nekaj osnovnih geografskih pojmov in razberejo posamezne podatke s klimograma.

Zgled: naloga 1.06

Opomba: V zeleno območje sta se uvrstili prvi dve postavki, tretja spada v območje nad modrim.

ZGODOVINA

Taksonomske stopnje: Dve nalogi (1. in 2. – dve postavki) preverjata znanje na I. taksonomski stopnji (znanje in prepoznavanje).

Tipi nalog: V zelenem območju sta nalogi kratkih zaprtih odgovorov (dve postavki).

Učenci:

- opišejo orodje, orožje in bivališča – na sliki prepoznajo neandertalčevo/paleolitsko piščal (**naloga 2.01.1**);
- zberejo podatke o domačih obrteh, ki so se ohranile do danes (čipkarstvo, suha roba) – na sliki prepoznajo lončarstvo (**naloga 2.02.1**).

Učenci v zelenem območju ob slikah prepoznajo in poimenujejo predmet iz prazgodovinskega obdobja ter eno od obrtniških dejavnosti iz preteklosti.

Zgled: naloga 2.01

Opomba: V zeleno območje se je uvrstila prva postavka, druga spada v rumeno območje.

DRŽAVLJANSKA VZGOJA IN ETIKA

V zeleno območje se ni uvrstila nobena naloga s področja državljanske vzgoje in etike.

RUMENO OBMOČJE

V rumeno območje spadajo naloge, ki so jih uspešno rešili učenci, katerih skupni dosežki pri družboslovju določajo mejo *med polovicama dosežkov*.

GEOGRAFIJA

Taksonomske stopnje: Ena naloga (1. – ena postavka) preverja znanje na I. taksonomski stopnji (znanje in prepoznavanje), dve (8. in 9. – dve postavki) na II. (razumevanje in uporaba znanja) in ena naloga (11. – ena postavka) na III. taksonomski stopnji (analiza, sinteza in vrednotenje).

Tipi nalog: V rumeno območje sta se uvrstili nalogi kratkega zaprtega odgovora (dve postavki), naloga alternativnega tipa (ena postavka) ter naloga povezovanja, urejanja in razvrščanja (ena postavka).

Učenci:

- na globusu in na zemljevidu prepoznajo in pokažejo severno, južno, vzhodno in zahodno poloblo, ekvator, severni in južni tečaj ter začetni poldnevnik – poimenujejo ekvator (**naloga 1.01.1**);
- na zemljevidu poiščejo pokrajine panonske Slovenije – Mursko Soboto uvrstijo v Panonske pokrajine (**naloga 1.08.2**);
- opišejo izbrane gospodarske dejavnosti v posamezni naravni enoti – s tematskega zemljevida razberejo, da je v Novem mestu razvita avtomobilska industrija (**naloga 1.09.3**);
- s pomočjo zemljevida spoznajo območja z veliko rodnostjo in veliko umrljivostjo – navedejo vzrok za višjo smrtnost novorojenčkov v Afriki (**naloga 1.11.1**).

Učenci v rumenem območju izkazujejo poznavanje osnovnih geografskih pojmov, tudi ob branju zemljevida. Navedejo en vzrok za višjo smrtnost v povezavi z naravnimi in družbenimi značilnostmi danega območja.

Zgled: naloga 1.01

Opomba: V rumeno območje se je uvrstila prva postavka, druga spada v modro območje.

ZGODOVINA

Taksonomske stopnje: Naloga rumenega območja (1. – ena postavka) preverja znanje na I. taksonomski stopnji (znanje in prepoznavanje).

Tipi nalog: Naloga je izbirnega tipa z enim pravilnim odgovorom (ena postavka).

Učenci:

- razlikujejo zgodovinske vire (ustni, pisni, materialni) – predmet na sliki uvrstijo med materialne vire (**naloga 2.01.2**).

Učenci v rumenem območju še bolje prepoznavajo zgodovinska dejstva s pomočjo slike, saj predmet na sliki uvrstijo med materialne vire.

Zgled: naloga 2.01

Opomba: V rumeno območje se je uvrstila le druga postavka, prva spada v zeleno območje.

DRŽAVLJANSKA VZGOJA IN ETIKA

Taksonomske stopnje: Naloga rumenega območja (2. – ena postavka) preverja znanje na II. taksonomski stopnji (razumevanje in uporaba znanja).

Tipi nalog: Naloga je kratkega polodprtega odgovora (ena postavka).

Učenci:

- spoznavajo pomen odnosov med generacijami – napišejo konkreten primer medgeneracijske pomoči (pomoč pri uporabi pametnega telefona) (**naloga 3.02.3**).

Učenci v rumenem območju izkažejo uporabno znanje z navedbo konkretnega primera iz vsakdanjega življenja.

Zgled: **naloga 3.02**

Opomba: V rumeno območje se je uvrstila le tretja postavka, prva in druga spadata v območje nad modrim.

RDEČE OBMOČJE

V rdeče območje spadajo naloge, ki so jih uspešno rešili učenci, katerih skupni dosežki pri družboslovju določajo zgornjo mejo *tretje četrtine dosežkov*.

GEOGRAFIJA

Taksonomske stopnje: Dve nalogi (4. in 5. – dve postavki) preverjata znanje na I. taksonomski stopnji (znanje in prepoznavanje), štiri (7., 8., 9. in 10. – štiri postavke) na II. taksonomski stopnji (razumevanje in uporaba znanja) in ena (11 – ena postavka) na III. taksonomski stopnji (analiza, sinteza in vrednotenje).

Tipi nalog: V rdečem območju so naloge kratkega zaprtega odgovora (tri postavke), povezovanja, urejanja in razvrščanja (dve postavki) ter alternativnega tipa (dve postavki).

Učenci:

- s pomočjo slikovnega materiala spoznajo fjord, ledeniško jezero in gejzir, vulkan – na podlagi opisa prepoznajo gejzir (**naloga 1.04.1**);
- ob slikovnem materialu opišejo površinske in podzemeljske kraške pojave – naštejejo enega od treh kraških pojavov (**naloga 1.05.1**);
- naštejejo značilnosti mrzlega podnebja in rastlinstva – s klimograma razberejo podatek na podlagi dveh kriterijev (**naloga 1.07.3**);
- ob zemljevidu spoznajo delitev in pokrajine primorskega sveta – Novo Gorico uvrstijo v Primorske pokrajine (**naloga 1.08.1**);
- spoznajo pomen mineralne in termalne vode za razvoj turizma – s tematskega zemljevida razberejo, da je v Panonskih pokrajinah več vrelcev termalne vode (**naloga 1.09.1**);
- naštejejo nekaj najpomembnejših gospodarskih panog Južne in Jugovzhodne Evrope – opredelijo eno kmetijsko dejavnost, s katero se ukvarjajo samo v J Evropi (ne pa tudi v S Evropi) (**naloga 1.10.1**);
- s pomočjo zemljevida spoznajo območja z veliko rodnostjo in veliko umrljivostjo – navedejo več vzrokov za višjo smrtnost novorojenčkov v Afriki (**naloga 1.11.2**).

Učenci v rdečem območju poznajo več osnovnih geografskih pojmov ter bolj zanesljivo berejo klimogram in zemljevid. Znajo navesti več vzrokov za višjo smrtnost v povezavi z naravnimi in družbenimi značilnostmi na danem območju.

Zgled: naloga 1.05

Opomba: V rdeče območje se je uvrstila le prva postavka, druga in tretja spadata v modro območje.

ZGODOVINA

Taksonomske stopnje: Ena naloga (3. – ena postavka) preverja znanje na II. (razumevanje in uporaba znanja) in ena naloga (6. – ena postavka) na III. taksonomski stopnji (analiza, sinteza in vrednotenje).

Tipi nalog: V rdečem območju je naloga kratkega zaprtega odgovora (ena postavka) in izbirnega tipa z enim pravilnim odgovorom (ena postavka).

Učenci:

- spoznajo najpomembnejše vzroke kmečkih uporov – navedejo vzrok, zakaj so se kmetje upirali fevdalcem (**naloga 2.03.1**);
- na podlagi slikovnega gradiva in ustnih pričevanj se seznanijo z gospodarsko krizo v 80. letih – na podlagi besedila in plakata opredelijo najuspešnejša leta za Jugoslavijo (**naloga 2.06.1**).

Učenci v rdečem območju izkažejo razumevanje nekaterih zgodovinskih dogodkov in virov, saj s pomočjo besedila ter slike določijo časovni okvir danega zgodovinskega obdobja.

Zgled: naloga 2.03

Opomba: V rdeče območje se je uvrstila prva postavka, druga se je uvrstila v modro, tretja pa v območje nad modrim.

DRŽAVLJANSKA VZGOJA IN ETIKA

Taksonomske stopnje: Naloga rdečega območja (1. – dve postavki) preverja znanje na I. taksonomski stopnji (znanje in prepoznavanje).

Tipi nalog: V rdečem območju je naloga povezovanja, urejanja in razvrščanja (dve postavki).

Učenci:

- spoznavajo osnovne značilnosti državne ureditve Republike Slovenije – po opisu prepoznajo predsednika države (**naloga 3.01.1**) in varuha človekovih pravic (**naloga 3.01.3**).

Učenci v rdečem območju iz opisov prepoznajo nekaj glavnih predstavnikov oblasti v državi.

Zgled: **naloga 3.01**

Opomba: V rdeče območje sta se uvrstili prva in tretja postavka, druga spada v modro območje.

MODRO OBMOČJE

V modro območje spadajo naloge, ki so jih uspešno rešili učenci, katerih skupni dosežki pri družboslovju določajo mejo *zgornje desetine dosežkov*.

GEOGRAFIJA

Taksonomske stopnje: Štiri naloge (1., 2., 3. in 5. – skupaj šest postavk) preverjajo znanje na I. taksonomski stopnji (znanje in prepoznavanje), ena (10. – ena postavka) na II. taksonomski stopnji (razumevanje in uporaba znanja) in ena (12. – dve postavki) na III. taksonomski stopnji (analiza, sinteza in vrednotenje).

Tipi nalog: V modrem območju so naloge kratkega zaprtega odgovora (osem postavk) in izbirnega tipa z več pravnimi odgovori (ena postavka).

Učenci:

- na globusu in na zemljevidu prepoznajo in pokažejo severno, južno, vzhodno in zahodno poloblo, ekvator, severni in južni tečaj ter začetni poldnevnik – poimenujejo severni in južni pol/tečaj (**naloga 1.01.2**);
- spoznajo značilnosti podnebja – navedejo en tip podnebja (**naloga 1.02.1**) oziroma dva tipa podnebja (**naloga 1.02.2**) v Evropi;
- na karti pokažejo in naštejejo države Severne Evrope, jih pobarvajo na skici ter vpišejo njihova imena – prepoznajo Dansko kot državo Severne Evrope (**naloga 1.03.1**);
- ob slikovnem materialu opišejo površinske in podzemeljske kraške pojave – naštejejo še nadaljnja dva kraška pojava (**nalogi 1.05.2** in **1.05.3**);
- naštejejo nekaj najpomembnejših gospodarskih panog Južne in Jugovzhodne Evrope – opredelijo nadaljnjo kmetijsko dejavnost, s katero se ukvarjajo samo v J Evropi (ne pa tudi v S Evropi) (**naloga 1.10.2**);
- se seznanijo z aktualnimi problemi sodobnega sveta – opredelijo eno prednost (**naloga 1.12.1**) selitve proizvodnje priznane znamke oblačil v manj razvito državo za prebivalce območja, opredelijo tudi slabost opisanega procesa (**naloga 1.12.3**).

Učenci v modrem območju poznajo vse zahtevane osnovne geografske pojme. Z zemljevida in s klimograma preberejo iskane podatke ter izkažejo razumevanje vzročno-posledičnih povezav med nekaterimi geografskimi pojmi.

Zgled: **naloga 1.12**

Opomba: V modro območje sta se uvrstili prva in tretja postavka, druga spada v območje nad modrim.

ZGODOVINA

Taksonomske stopnje: Dve nalogi (3. in 5. – tri postavke) preverjata znanje na II. taksonomski stopnji (razumevanje in uporaba znanja).

Tipi nalog: V modro območje sta se uvrstili nalogi kratkega zaprtega odgovora (tri postavke).

Učenci:

- spoznajo najpomembnejše vzroke kmečkih uporov – navedejo več vzrokov za upor kmetov fevdalcem (**naloga 2.03.2**);
- ob slikovnem gradivu se seznanijo s posledicami atomske bombe in sklepajo o njenem vplivu na konec vojne – razumejo, da sta bili odvrženi atomski bombi na Japonsko vzrok za konec 2. svetovne vojne (**naloga 2.05.1**);
- razmišljajo o uporabi orožja za množično uničevanje ljudi nekoč in danes – pojasnijo, zakaj po 2. svetovni vojni v spopadih ni bila več uporabljena atomska bomba (**naloga 2.05.2**).

Učenci v modrem območju izkazujejo razumevanje različnih zgodovinskih dogodkov in obdobj. Znajo navesti več raznovrstnih odgovorov. Zgodovinska dejstva že nekoliko povezujejo s sodobnostjo.

Zgled: **naloga 2.05**

DRŽAVLJANSKA VZGOJA IN ETIKA

Taksonomske stopnje: Naloga v modrem območju (1. – ena postavka) preverja znanje na I. taksonomski stopnji (znanje in prepoznavanje).

Tipi nalog: V tem območju je naloga povezovanja, urejanja in razvrščanja (ena postavka).

Učenci:

- spoznavajo osnovne značilnosti državne ureditve Republike Slovenije – po opisu prepoznajo vlado (**naloga 3.01.2**).

Učenci v modrem območju iz opisa prepoznajo ključne pojme državne ureditve (najvišji organ oblasti v državi).

Zgled: **naloga 3.01**

Opomba: V modro območje se je uvrstila druga postavka, prva in tretja postavka spadata v rdeče območje.

V to območje spadajo naloge, ki jih tudi učenci z najvišjimi dosežki niso rešili s 65-odstotno uspešnostjo.

GEOGRAFIJA

Taksonomske stopnje: Štiri naloge (2., 3., 4. in 6. – štiri postavke) preverjajo znanje na I. taksonomski stopnji (znanje in prepoznavanje), ena (9. – ena postavka) na II. taksonomski stopnji (razumevanje in uporaba znanja) in ena (12. – ena postavka) na III. taksonomski stopnji (analiza, sinteza in vrednotenje).

Tipi nalog: V območju nad modrim so naloge kratkega zaprtega odgovora (tri postavke), izbirnega tipa z več pravnimi odgovori (ena postavka), alternativnega tipa (ena postavka) ter naloga povezovanja, urejanja in razvrščanja (ena postavka).

Učenci so manj uspešni pri:

- spoznavanju značilnosti podnebja – ne naštejejo treh različnih tipov podnebja Evrope (**naloga 1.02.3**);
- kanzanju na karti in naštevanju držav Severne Evrope ter barvanju na skici in vpisovanju njihovih imen – ne prepoznajo Estonije kot države Severne Evrope (**naloga 1.03.2**);
- spoznavanju fjorda, ledeniškega jezera, vulkana in geizira s pomočjo slikovnega materiala – na podlagi opisa ne prepoznajo fjorda (**naloga 1.04.2**);
- spoznavanju rastlinskih višinskih pasov in opisu s pomočjo slikovnega gradiva – na sliki ne prepoznajo oziroma poimenujejo gozdne meje (**naloga 1.06.3**);
- opisovanju naravnih in družbenih danosti za razvoj turizma v Sloveniji – s tematskega zemljevida ne razberejo, da smučarski turizem ni razvit zgolj v Alpskih pokrajinah (**naloga 1.09.2**);
- seznanitvi z aktualnimi problemi sodobnega sveta – ne opredelijo več kot ene prednosti selitve proizvodnje priznane znamke oblačil v manj razvito državo za prebivalce območja (**naloga 1.12.2**).

Naloge, ki so se uvrstile nad modrim območjem, so od učencev zahtevale poznavanje geografskih pojmov, s katerimi se srečujejo manj pogosto, ali pa so zahtevale natančno, podrobno branje zemljevida ter zapis več raznovrstnih odgovorov.

Zgled: naloga 1.03

Opomba: V območju nad modrim se je uvrstila tretja postavka, prva in druga postavka pa v modro območje.

ZGODOVINA

Taksonomske stopnje: Dve nalogi (2. in 4. – štiri postavke) preverjata znanje na I. taksonomski stopnji (znanje in prepoznavanje), ena (3. – ena postavka) na II. taksonomski stopnji (razumevanje in uporaba znanja) in ena (6. – ena postavka) na III. taksonomski stopnji (analiza, sinteza in vrednotenje).

Tipi nalog: Nad modrim območjem sta bili nalogi kratkega zaprtega odgovora (tri postavke), naloga povezovanja, urejanja in razvrščanja (dve postavki) in ena naloga kratkega polodprtega odgovora (ena postavka).

Učenci so manj uspešni pri:

- zbiranju podatkov o domačih obrteh, ki so se ohranile do danes (čipkarstvo, suha roba) – na sliki ne prepoznajo oglarstva (**naloga 2.02.2**) in rezbarstva (**naloga 2.02.3**);
- spoznavanju najpomembnejših vzrokov kmečkih uporov – ne naštejejo vseh zahtevanih vzrokov za kmečke upore (**naloga 2.03.3**);
- zavedanju razmer, ki so vplivale na pojav fašizma in nacizma – ne prepoznajo fašizma (**naloga 2.04.1**) in stalinizma glede na opis (**naloga 2.04.2**);
- opisu življenja v novi Jugoslaviji na podlagi slikovnega gradiva in ustnih pričevanj – ne znajo pojasniti, zakaj se politični plakat prične z letnico 1946 (**naloga 2.06.2**).

Učenci so bili manj uspešni pri reševanju nalog, ki so zahtevale poznavanje abstraktnih zgodovinskih pojmov ali pojmov, s katerimi se srečujejo manj pogosto. Prav tako niso uspešni pri branju slikovnih virov, ki zahtevajo interpretativno razumevanje.

Zgled: naloga 2.04

DRŽAVLJANSKA VZGOJA IN ETIKA

Taksonomske stopnje: Naloga območja (2. – ena postavka) preverja znanje na II. taksonomski stopnji (razumevanje in uporaba znanja).

Tipi nalog: V območje nad modrim se je uvrstila naloga kratkega zaprtega odgovora (dve postavki).

Učenci so manj uspešni pri:

- spoznanju značilnosti posameznih generacij – ne znajo opredeliti dogodka, ki zaznamuje prehod iz mlajše v srednjo generacijo (naloga 3.02.1) ter iz srednje v starejšo generacijo (naloga 3.02.2).

Učenci niso znali navesti dogodkov, ki zaznamujejo prehode med generacijami. Učenci so manj uspešni pri tvorjenju samostojnih odgovorov.

Zgled: naloga 3.02

Opomba: V območje nad modrim sta se uvrstili prva in druga postavka, tretja postavka spada v rumeno območje.

Preglednica: Specifikacijska tabela, družboslovje (NIS), 9. razred

Naloga	Točke	Vsebina	Cilj – učenci:	Standard znanja	Taksonomska stopnja	Območje	
I. DEL: GEOGRAFIJA							
1.a	01.1	1	Geografija	na globusu in na zemljevidu prepoznajo in pokažejo severno, južno, vzhodno in zahodno poloblo, ekvator, severni in južni tečaj ter začetni poldnevnik;	M	I	rumeno
1.b	01.2	1	Geografija	na globusu in na zemljevidu prepoznajo in pokažejo severno, južno, vzhodno in zahodno poloblo, ekvator, severni in južni tečaj ter začetni poldnevnik;	M	I	modro
2	02.1	1	Geografija	spoznajo značilnosti podnebja;	M	I	modro
	02.2	1	Geografija	spoznajo značilnosti podnebja;	M	I	modro
	02.3	1	Geografija	spoznajo značilnosti podnebja;	M	I	nad modrim
3	03.1	1	Geografija	na karti pokažejo in naštejejo države Severne Evrope, jih pobarvajo na skici ter vpišejo njihova imena;	M	I	modro
	03.2	1	Geografija	na karti pokažejo in naštejejo države Severne Evrope, jih pobarvajo na skici ter vpišejo njihova imena;	M	I	nad modrim
4	04.1	1	Geografija	s pomočjo slikovnega materiala spoznajo fjord, ledeniško jezero in gejzir, vulkan;		I	rdeče
	04.2	1	Geografija	s pomočjo slikovnega materiala spoznajo fjord, ledeniško jezero in gejzir, vulkan;	M	I	nad modrim
5	05.1	1	Geografija	ob slikovnem materialu opišejo površinske in podzemeljske kraške pojave;	M	I	rdeče
	05.2	1	Geografija	ob slikovnem materialu opišejo površinske in podzemeljske kraške pojave;	M	I	modro
	05.3	1	Geografija	ob slikovnem materialu opišejo površinske in podzemeljske kraške pojave;	M	I	modro
6.a	06.1	1	Geografija	s pomočjo slikovnega gradiva spoznajo rastlinske višinske pasove in jih opišejo;	M	I	zeleno
	06.2	1	Geografija	s pomočjo slikovnega gradiva spoznajo rastlinske višinske pasove in jih opišejo;	M	I	zeleno
6.b	06.3	1	Geografija	s pomočjo slikovnega gradiva spoznajo rastlinske višinske pasove in jih opišejo;	M	I	nad modrim
7	07.1	1	Geografija	naštejejo značilnosti mrzlega podnebja in rastlinstva;	M	II	zeleno
	07.2	1	Geografija	naštejejo značilnosti mrzlega podnebja in rastlinstva;	M	II	zeleno
	07.3	1	Geografija	naštejejo značilnosti mrzlega podnebja in rastlinstva;	M	II	rdeče
8	08.1	1	Geografija	ob zemljevidu spoznajo delitev in pokrajine primorskega sveta;	M	II	rdeče
	08.2	1	Geografija	na zemljevidu poiščejo pokrajine panonske Slovenije.	M	II	rumeno

Naloga	Točke	Vsebina	Cilj – učenci:	Standard znanja	Taksonomska stopnja	Območje	
9	09.1	1	Geografija	spoznajo pomen mineralne in termalne vode za razvoj turizma;		II	rdeče
	09.2	1	Geografija	opišejo naravne in družbene danosti za razvoj turizma v Sloveniji;	M	II	nad modrim
	09.3	1	Geografija	opišejo izbrane gospodarske dejavnosti v posamezni naravni enoti;	M	II	rumeno
10	10.1	1	Geografija	naštejejo nekaj najpomembnejših gospodarskih panog Južne in Jugovzhodne Evrope;	T	II	rdeče
	10.2	1	Geografija	naštejejo nekaj najpomembnejših gospodarskih panog Južne in Jugovzhodne Evrope;	T	II	modro
11	11.1	1	Geografija	s pomočjo zemljevida spoznajo območja z veliko rodnostjo in veliko umrljivostjo;		III	rumeno
	11.2	1	Geografija	s pomočjo zemljevida spoznajo območja z veliko rodnostjo in veliko umrljivostjo;		III	rdeče
12	12.1	1	Geografija	se seznanijo z aktualnimi problemi sodobnega sveta;		III	modro
	12.2	1	Geografija	se seznanijo z aktualnimi problemi sodobnega sveta;		III	nad modrim
	12.3	1	Geografija	se seznanijo z aktualnimi problemi sodobnega sveta.		III	modro
II. DEL: ZGODOVINA							
1.a	01.1	1	Zgodovina	opišejo orodje, orožje in bivališča;	M	I	zeleno
1.b	01.2	1	Zgodovina	razlikujejo zgodovinske vire (ustni, pisni, materialni);	M	I	rumeno
2.	02.1	1	Zgodovina	zberejo podatke o domačih obrteh, ki so se ohranile do danes (čipkarstvo, suha roba);	M	I	zeleno
	02.2	1	Zgodovina	zberejo podatke o domačih obrteh, ki so se ohranile do danes (čipkarstvo, suha roba);	M	I	nad modrim
	02.3	1	Zgodovina	zberejo podatke o domačih obrteh, ki so se ohranile do danes (čipkarstvo, suha roba);	M	I	nad modrim
3	03.1	1	Zgodovina	spoznajo najpomembnejše vzroke kmečkih uporov;	M	II	rdeče
	03.2	1	Zgodovina	spoznajo najpomembnejše vzroke kmečkih uporov;	M	II	modro
	03.3	1	Zgodovina	spoznajo najpomembnejše vzroke kmečkih uporov;	M	II	nad modrim
4	04.1	1	Zgodovina	se zavedajo razmer, ki so vplivale na pojav fašizma in nacizma;	T	I	nad modrim
	04.2	1	Zgodovina	se zavedajo razmer, ki so vplivale na pojav fašizma in nacizma;	T	I	nad modrim
5.a	05.1	1	Zgodovina	ob slikovnem gradivu se seznanijo s posledicami atomske bombe in sklepajo o njenem vplivu na konec vojne;		II	modro
5.b	05.2	1	Zgodovina	razmišljajo o uporabi orožja za množično uničevanje ljudi nekoč in danes;		II	modro
6.a	06.1	1	Zgodovina	na podlagi slikovnega gradiva in ustnih pričevanj se seznanijo z gospodarsko krizo v 80. letih;	M	III	rdeče
6.b	06.2	1	Zgodovina	na podlagi slikovnega gradiva in ustnih pričevanj opišejo življenje v novi Jugoslaviji.	M	III	nad modrim

Naloga	Točke	Vsebina	Cilj – učenci:	Standard znanja	Taksonomska stopnja	Območje	
III. DEL: DRŽAVLJANSKA VZGOJA IN ETIKA							
1	01.1	1	Državljska vzgoja in etika	spoznavajo osnovne značilnosti državne ureditve Republike Slovenije;	T	I	rdeče
	01.2	1	Državljska vzgoja in etika	spoznavajo osnovne značilnosti državne ureditve Republike Slovenije;	M	I	modro
	01.3	1	Državljska vzgoja in etika	spoznavajo osnovne značilnosti državne ureditve Republike Slovenije;	T	I	rdeče
2.a	02.1	1	Državljska vzgoja in etika	spoznavajo značilnosti posameznih generacij;	T	II	nad modrim
2.b	02.2	1	Državljska vzgoja in etika	spoznavajo značilnosti posameznih generacij;	T	II	nad modrim
2.c	02.3	1	Državljska vzgoja in etika	spoznavajo značilnosti posameznih generacij.	T	II	rumeno

LEGENDA:

Naloga: oznaka vsakega vprašanja/dela naloge/naloge; povzeto po preizkusu znanja, po *Navodilih za vrednotenje* in po programu za e-vrednotenje;

Točke: maksimalno število točk vprašanja/dela naloge/naloge;

Vsebina: vsebina, ki jo preverja vprašanje/del naloge/naloga;

Cilj – učenci: cilj, ki ga preverja vprašanje/del naloge/naloga; povzeto po učnem načrtu;

Standard znanja: standard znanja, ki ga preverja vprašanje/del naloge/naloga: M – minimalni, T – temeljni; povzeto po učnem načrtu;

Taksonomska stopnja (po Bloomu): zapisana taksonomska stopnja vprašanja/dela naloge/naloge: I – znanje in prepoznavanje, II – razumevanje in uporaba, III – analiza in sinteza ter vrednotenje;

Območje: območje, v katero se je uvrstilo vprašanje/del naloge/naloga; povzeto po *Opisih dosežkov učencev 9. razreda pri NPZ-ju v prilagojenem izobraževalnem programu z NIS-om*.

I. DEL

GEOGRAFIJA

1. a) Poimenuj navidezno črto, ki deli Zemljo na severno in južno poloblo.

- b) Poimenuj navidezno točko na skrajnem severu in jugu Zemlje.

(2 točki)

2. Posamezni deli Evrope imajo različna podnebja.
Napiši tri izmed njih.

Podnebje 1: _____

Podnebje 2: _____

Podnebje 3: _____

(3 točke)

3. Obkroži črko pred dvema državama Severne Evrope.

A Nemčija

B Danska

C Avstrija

D Estonija

E Španija

(2 točki)

4. Na črto pred opisom napiši številko pojma, ki ga opis pojasnjuje.

OPISA:

_____ ponavljajoč se izbruh vroče vode in vodne pare

_____ potopljena ledeniška dolina, ki jo je zalilo morje

POJMI:

1 arteški vodnjak

2 vulkan

3 fjord

4 kotlina

5 gejzir

(2 točki)

5. Napiši tri kraške pojave.

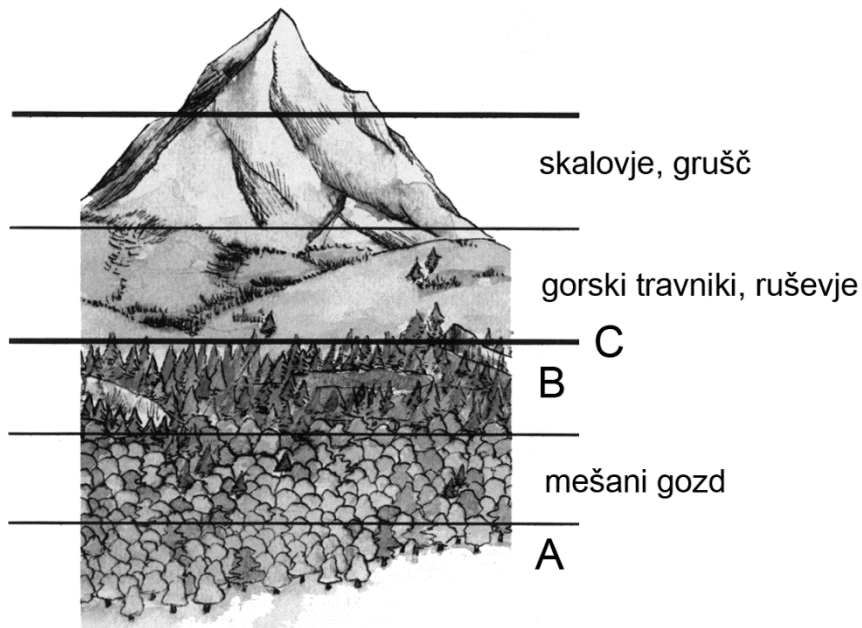
Pojav 1: _____

Pojav 2: _____

Pojav 3: _____

(3 točke)

6. Oglej si sliko 1 in reši nalogo.



Slika 1: Rastlinski pasovi v Alpah

a) Poimenuj rastlinska pasova, označena na sliki 1 s črkama A in B.

A: _____

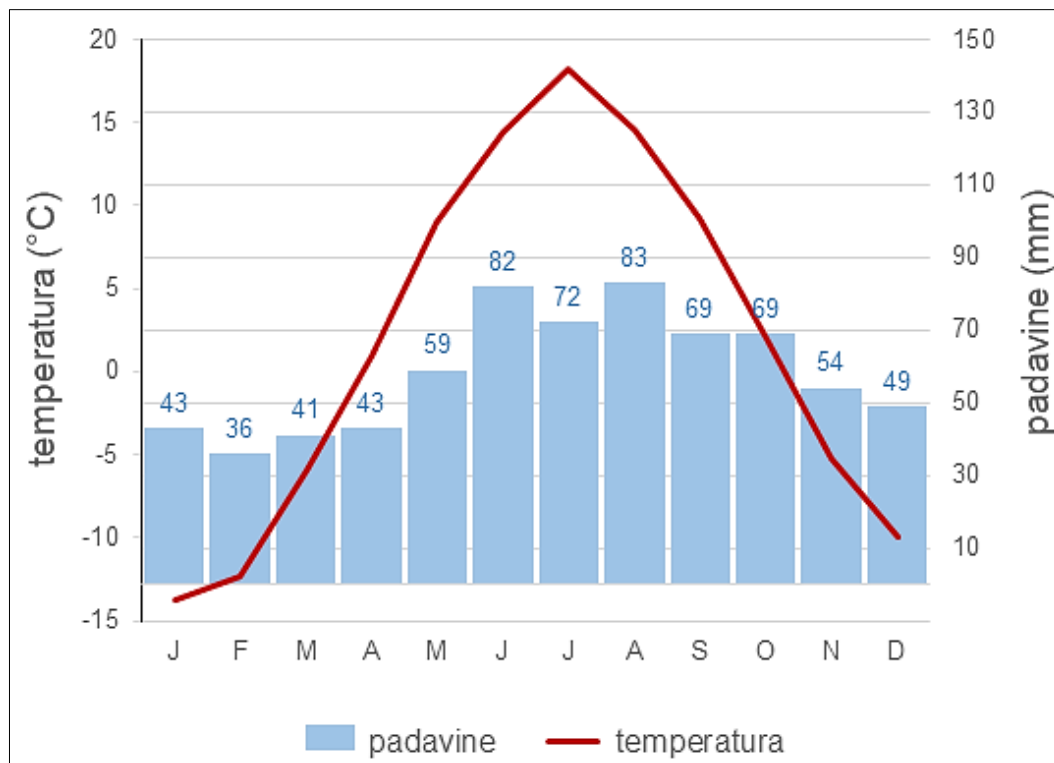
B: _____

b) Kako imenujemo mejo, ki jo na sliki 1 označuje črka C?

(3 točke)

(Vir slike 1: prirejeno po: Košak, M., Janša-Zorn, O., Umek, M., 1996: Tu sem doma 2. Naravne enote Slovenije. Spoznavanje družbe za 5. razred osnovne šole. Ljubljana: Modrijan.)

7. Oglej si klimogram na sliki 2 in preberi trditve.



Slika 2: Klimogram

Če je trditev pravilna, obkroži DRŽI, če ni pravilna, obkroži NE DRŽI.

Največ padavin je od januarja do marca.	DRŽI	NE DRŽI
December ima temperature pod lediščem.	DRŽI	NE DRŽI
V mesecu z najvišjo povprečno temperaturo pade tudi največ padavin.	DRŽI	NE DRŽI

(3 točke)

(Vir slike 2: https://eucbeniki.sio.si/geo1/2508/klimogram_syktywkar.1.jpg. Pridobljeno: 22. 1. 2021.)

8. Uporabi zemljevid na sliki 8 v barvni prilogi in reši nalogo.

Na črto pred imenom mesta napiši številko pokrajine, v kateri je mesto.

MESTI:

___ Nova Gorica

___ Murska Sobota

POKRAJINE:

1 Alpske pokrajine

2 Predalpske pokrajine

3 Dinarske pokrajine

4 Primorske pokrajine

5 Panonske pokrajine

(2 točki)

9. Oglej si zemljevid na sliki 8 v barvni prilogi in preberi trditve.

Če je trditev pravilna, obkroži DRŽI, če ni pravilna, obkroži NE DRŽI.

V Panonskih pokrajinah je več vrelcev termalne vode.	DRŽI	NE DRŽI
Smučarski turizem je razvit le v Alpских pokrajinah.	DRŽI	NE DRŽI
V Novem mestu je razvita avtomobilska industrija.	DRŽI	NE DRŽI

(3 točke)

10. Oglej si zemljevid na sliki 9 v barvni prilogi in odgovori na vprašanje.

S katerima kmetijskima dejavnostma se ukvarjajo samo v J Evropi, ne pa tudi v S Evropi?

Dejavnost 1: _____

Dejavnost 2: _____

(2 točki)

11. Napiši dva možna vzroka za višjo smrtnost novorojenčkov v Afriki.

Vzrok 1: _____

Vzrok 2: _____

(2 točki)

12. Preberi besedilo v okvirju in reši nalogo.

Lastnik tovarne za izdelavo priznane znamke oblačil se je odločil, da bo zaradi visokih stroškov plač proizvodnjo preselil v tujino, v gospodarsko manj razvito državo.

Napiši dve prednosti in eno slabost za prebivalce območja, kjer bo nova tovarna.

Prednost 1: _____

Prednost 2: _____

Slabost: _____

(3 točke)

II. DEL

ZGODOVINA

1. Oglej si sliko 3 in reši nalogo.



Slika 3

a) Napiši ime prazgodovinskega predmeta na sliki 3.

b) Med katero vrsto zgodovinskih virov spada predmet na sliki 3?
Obkroži črko pred pravilnim odgovorom.

- A pisni vir
- B ustni vir
- C materialni vir
- D avdiovizualni vir

(2 točki)

(Vir slike 3: http://zgodovina.si/wp-content/uploads/2017/07/zgo.si_1-3-900x450.jpg.
Pridobljeno: 1. 4. 2021.)

2. Oglej si slike 4, 5 in 6. Napiši ime domače obrti na sliki.



Slika 4

Obrt:



Slika 5

Obrt:



Slika 6

Obrt:

(3 točke)

(Vir slike 4: <https://images.unsplash.com/photo-1529690840038-f38da8894ff6>;
vir slike 5: https://upload.wikimedia.org/wikipedia/commons/7/77/Skomarje%2C_%22pri_Kova%C4%8Du%22%2C_%28%C5%A1e_ne_pokrita%29_1963.jpg;
vir slike 6: <https://sl.gardendecorgalore.com/6848456>. Pridobljeno: 14. 10. 2021.)

3. Konec 15. stoletja je nezadovoljstvo na slovenskem ozemlju pripeljalo do kmečkih uporov. Napiši tri vzroke, zakaj so se kmetje upirali fevdalcem.

Vzrok 1: _____

Vzrok 2: _____

Vzrok 3: _____

(3 točke)

4. Na črto pred opisom napiši številko pojma, ki ga opis pojasnjuje.

OPISA:

_____ sistem vladanja, ki ga je uvedel
Benito Mussolini

_____ sistem vladanja v Sovjetski zvezi
po 1. svetovni vojni

POJMI:

1 rasizem

2 stalinizem

3 nacizem

4 fašizem

5 antisemitizem

(2 točki)

5. Odgovori na vprašanja.

a) Leta 1945 so Američani nad Japonsko odvrkli dve atomski bombi. Kako sta dejanji vplivali na potek 2. svetovne vojne?

b) Pojasni, zakaj od 2. svetovne vojne naprej v spopadih ni bila več uporabljena atomska bomba.

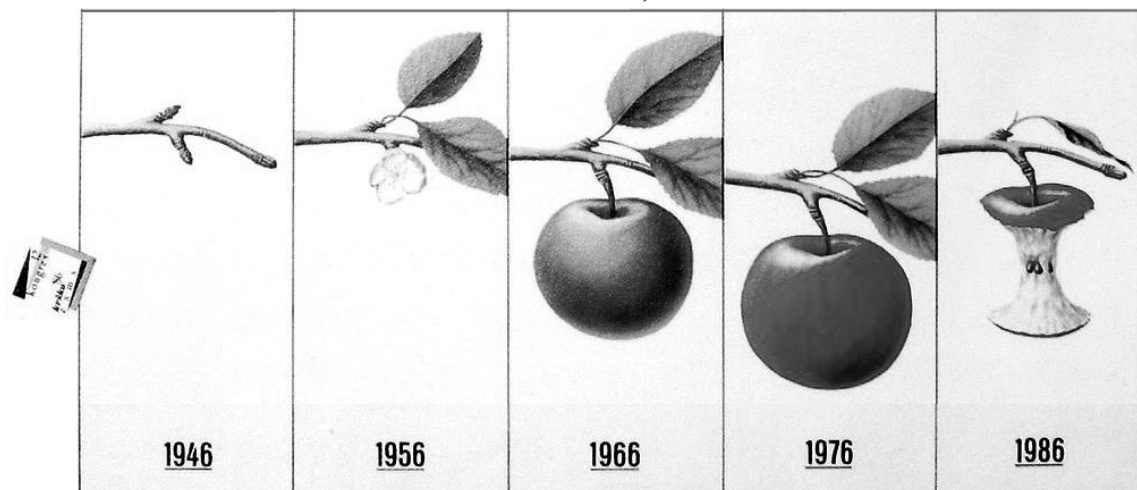
(2 točki)

6. Preberi besedilo v okvirju. Oglej si politični plakat na sliki 7 in reši nalogo.

Leta 1982 je bil dinar razvrednoten za 30 odstotkov, rast cen se je povečala za 45 odstotkov, država ni mogla plačevati surovin in nafte. Za prehod čez mejo je bilo treba plačati devizni polog, prišlo je do prekinitev električne energije, primanjkovalo je posameznih artiklov, predvsem kave, pralnega praška in južnega sadja. Državni dolg je naraščal.

(Vir: prirejeno po: <http://www.muzej-nz.si/si/izobrazevanje/1402>. Pridobljeno: 10. 3. 2021.)

TUDI PRIHODNOST NI VEČ TISTO, KAR JE BILA VČASIH



Slika 7: Politični plakat iz leta 1986

a) Na podlagi besedila in plakata sklepaj, katera leta so bila za Jugoslavijo najbolj uspešna. Obkroži črko pred pravilnim odgovorom.

- A pred letom 1945
- B med letoma 1945 in 1965
- C med letoma 1966 in 1980
- D po letu 1980

b) Pojasni, zakaj se politični plakat začne z letnico 1946.

(2 točki)

(Vir slike 7: https://farm1.static.flickr.com/157/416561579_97bd759921_b.jpg. Pridobljeno: 10. 3. 2021.)

III. DEL

DRŽAVLJANSKA VZGOJA IN ETIKA

1. Na črto pred pojmom napiši številko opisa, ki pojem pojasnjuje.

POJMI:

_____ predsednik države

_____ vlada

_____ varuh človekovih
pravic

OPISI:

1 Najvišji organ oblasti v Sloveniji.

2 Predstavnik naše države, ki ga volimo vsakih pet let in je poveljnik obrambnih sil Slovenije.

3 Predstavnik, ki pacientu pomaga pri uveljavljanju pravic v zdravstvu.

4 Predstavnik ljudstva in institucije, ki varuje človekove pravice.

5 Pripadnik obrambnih sil Slovenije.

6 Vsi poslanci Državnega zbora Slovenije.

(3 točke)

2. V življenju posameznika je navadno nekaj prelomnih življenjskih dogodkov.

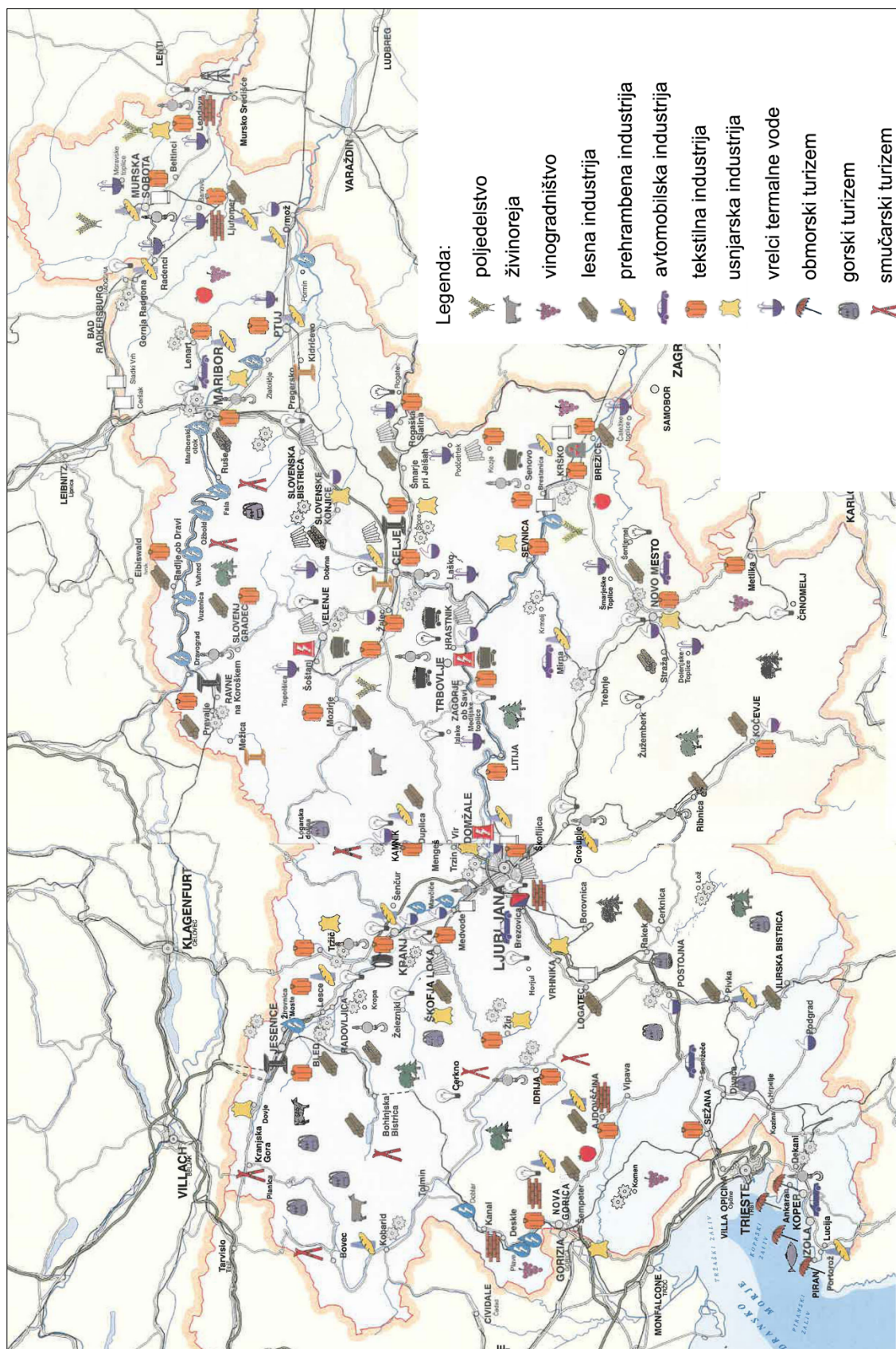
a) Napiši dogodek, ki zaznamuje prehod iz mlajše v srednjo generacijo.

b) Napiši dogodek, ki zaznamuje prehod iz srednje v starejšo generacijo.

c) Dedek je za 82. rojstni dan dobil pametni telefon, ki ga ne zna uporabljati. Napiši primer, kako mu pri tem lahko pomaga njegova 18-letna vnukinja.

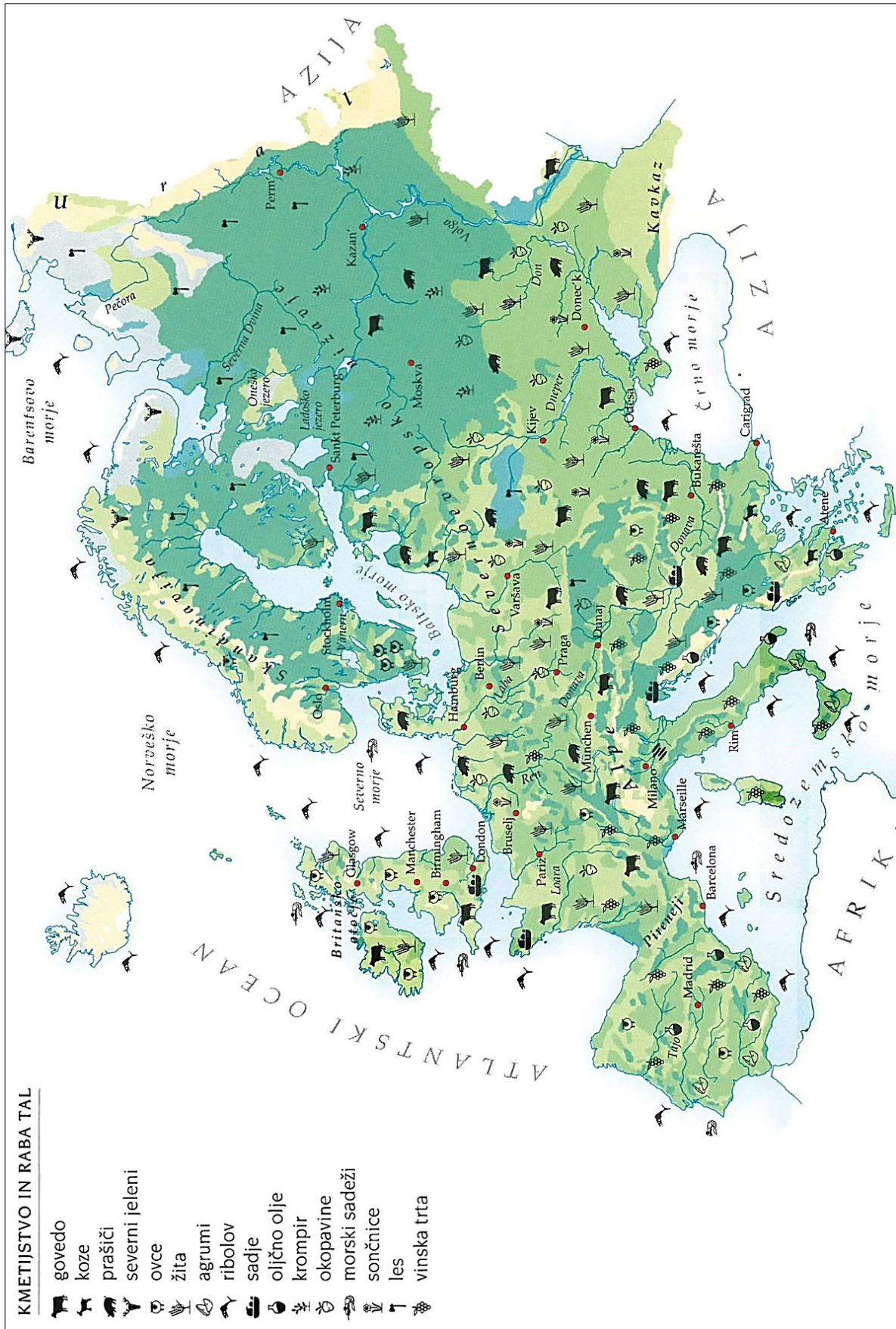
(3 točke)

Barvna priloga



Slika 8: Gospodarstvo Slovenije

(Vir: Košak, M., Janša-Zorn, O., Umek, M., 2000: Atlas za spoznavanje družbe. Ljubljana: DZS.)



Slika 9: Kmetijstvo in raba tal v Evropi
 (Vir: Hrvatin, M., in drugi, 2003: Veliki šolski atlas. Tržič: Učila International.)